

التوزيع المكاني للمتسربين من المدارس في قضاء القرنة للسنة الدراسية (٢٠٢٢-٢٠٢٣)

نغم قاسم عبد الحميد

أ. م. د. شكرية عبد الله كريم

جامعة البصرة / كلية التربية للعلوم الإنسانية / قسم الجغرافيا

المستخلص:

تناول البحث التوزيع المكاني للمتسربين من المدارس في قضاء القرنة للسنة الدراسية (٢٠٢٢-٢٠٢٣) ، من خلال التطرق أولاً إلى التوزيع العددي والنسبي للمتسربين من المدارس في قضاء القرنة ، وثانياً التوزيع العددي والنسبي للمتسربين من المدارس في قضاء القرنة بحسب النوع، أما ثالثاً فتناول التوزيع العددي والنسبي للمتسربين من المدارس في قضاء القرنة بحسب البيئة، في حين تم التطرق من خلال رابعاً إلى التوزيع المكاني للمتسربين من المدارس بحسب المراحل الدراسية من حجم المتواجدين ، وكل ذلك كان بحسب التعليم الابتدائي والثانوي وعلى مستوى الوحدات الادارية لكشف التباينات المكانية خلال السنة الدراسية (٢٠٢٢-٢٠٢٣)، وأخيراً أهم الاستنتاجات التي توصلت إليها الدراسة .

الكلمات المفتاحية : التوزيع المكاني، المتسربين، المدارس الابتدائية، المدارس الثانوية.

The Spatial Distribution of School Dropouts in Al-Qurna District for the Academic Year (2022-2023) *Nagham Qasim Abdulhameed*

Asst. Prof. Dr. Shukriya Abdullah Kareem

University of Basrah / College of Education for Human Sciences – Dept. of Geography

Abstract

The study addressed the spatial distribution of school dropouts in Al-Qurna District for the academic year (2022–2023). It first examined the numerical and proportional distribution of school dropouts in Al-Qurna District. Secondly, it analyzed the numerical and proportional distribution of dropouts based on gender. Thirdly, it explored the numerical and proportional distribution of dropouts based on the environment. Fourthly, the study investigated the spatial distribution of school dropouts according to educational levels and stages, including the size of the population, with a focus on both primary and secondary education. This analysis was conducted at the administrative unit level to uncover spatial variations during the academic year (2022–2023). Finally, the study presented the key conclusions reached.

Key words: spatial distribution, dropouts, primary schools, secondary schools.

المقدمة

تأتي أهمية دراسة التوزيع الجغرافي لأي ظاهرة سكانية من معرفة مدى التأثير المتبادل بين الظاهرة ومجتمع الدراسة ضمن رقعة جغرافية ما، فضلاً عن كونه يعطي صورة واضحة عن إرتباط المشكلة بالمكان وما يتميز به من خصائص طبيعية وبشرية، لذا فالتوزيع المكاني وسيلة للكشف عن التباينات بين الرقع الجغرافية ومدى تركيز المشكلة أو تشتتها، كما تتصف كل ظاهرة بكونها تتأثر بمجموعة من العوامل ومنها مشكلة الدراسة، وهذه العوامل قد تتعلق بالشريحة المدروسة ذات العلاقة بالمشكلة أو بجوانب الحياة الاقتصادية والاجتماعية والثقافية لمجتمع الدراسة أو إنها ذات صلة بالمنظومة التربوية، وما ذلك إلا حصيلة بلورة مجموعة من الظروف والمسببات التي نشأت في مكان ما دون غيره .

١- مشكلة البحث :

يمكن تحديد مشكلة البحث بالسؤال التالي : ما صورة التوزيع المكاني لظاهرة التسرب من المدارس الإبتدائية والثانوية ، وكذلك بحسب النوع والبيئة والمراحل الدراسية ؟

٢- فرضية البحث :

تتمثل فرضية البحث الرئيسة أنّ هناك تبايناً مكانياً واضحاً لظاهرة التسرب من المدارس الإبتدائية والثانوية على مستوى الوحدات الإدارية وعلى مستوى النوع والبيئة والمراحل الدراسية .

٣- هدف البحث :

تهدف الدراسة إلى إلقاء الضوء على ظاهرة التسرب من المدارس الإبتدائية والثانوية في قضاء القرنة ، وتحليل التباين في حجم الظاهرة مكانياً ، والتعرف على مدى التباين والنوع والبيئة والمراحل الدراسية ، مع تشخيص الأسباب المؤدية إلى هذا التباين .

٤- حدود منطقة البحث :

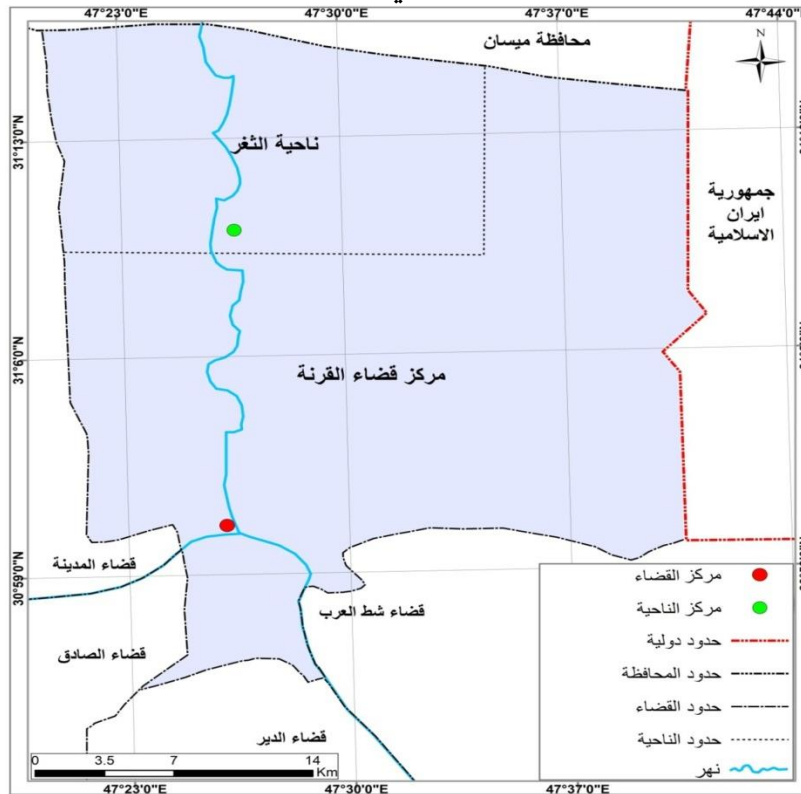
يلاحظ من الخريطة (١) أنّ الحدود المكانية للدراسة تمثلت في قضاء القرنة الذي يقع في الجزء الشمالي من محافظة البصرة ، ما بين دائرتي عرض (٥٦ ° ٣٠ - ١٧ ° ٣١) شمالاً وقوسي طول (٢١ ° ٤٧ - ٤٢ ° ٤٧) شرقاً ، كما يحده من جهة الشمال محافظة ميسان ومن الجنوب قضاء الدير وشط العرب ، وتحده من جهة الشرق الحدود العراقية الإيرانية ، أما حدوده الغربية فتمثلت بقضاء المدينة ، كما يتكون القضاء من وحدتين إداريتين تحددت بمركز قضاء القرنة وناحية الثغر (خريطة ٢) . أما الحدود الزمانية فقد تمثلت بدراسة المتسربين من المدارس الإبتدائية والثانوية ذكوراً وأناً في قضاء القرنة للسنة الدراسية (٢٠٢٢-٢٠٢٣) .

خريطة (١) موقع قضاء القرنة من محافظة البصرة



المصدر : جمهورية العراق ، وزارة البلديات والأشغال العامة ، بلدية البصرة ، قسم التخطيط والمتابعة ، خريطة قضاء القرنة بمقياس 1/3500 ، برنامج (ARCGIS 10.8) ، المرئية الفضائية للقمر الصناعي Landsat 9 .

خريطة (٢) الوحدات الإدارية في قضاء القرنة لسنة (٢٠٢٢)



التوزيع المكاني للمتسربين من المدارس في قضاء القرنة للسنة الدراسية (٢٠٢٢-٢٠٢٣)

المصدر : جمهورية العراق ، وزارة البلديات والاشغال العامة ، بلدية البصرة ، قسم التخطيط والمتابعة ، خريطة قضاء القرنة بمقياس 1/3500 ، برنامج (ARCGIS 10.8) ، المرئية الفضائية للقمر الصناعي Landsat 9 .

أولاً : التوزيع العددي والنسبي للمتسربين من المدارس في قضاء القرنة :

نظراً لأهمية ظاهرة التسرب المدرسي والآثار المترتبة عنها اقتصادياً واجتماعياً، فقد نالت اهتماماً واسعاً من قبل المختصين وذلك من خلال التعمق بجزئياتها كافة وصولاً إلى الحلول المناسبة للحد منها أو حتى تقديم المعالجات للتخفيف من حدتها، ومن بين الأمور المهمة التي عادة ما يتم التطرق إليها في هذا المضمار، هو التوزيع العددي والنسبي شأنها في ذلك شأن بقية الظواهر التي يتم دراستها جغرافياً . كما يعد هذا التوزيع النافذة التي تكشف تباين توزيع وحجم الظاهرة في الوحدات الادارية (١) . ويقصد بالتوزيع العددي هو حجم السكان في المناطق أو الأقاليم المختلفة أو أعداد السكان الذين يتواجدون في منطقة جغرافية محددة وفي وقت معين والطريقة التي ينتشرون بها في ذلك الحيز المكاني (٢) .

أما التوزيع النسبي فهو من أكثر الطرق أنتشاراً، إذ توضح نسبة ما يصيب الوحدة الأدارية من مجموع السكان أجمع أو عينة ما منه، واختلاف هذه النسبة زمانياً ومكانياً ، الأمر الذي يعكس مدى أهمية المكان وتطوره خلال مدد زمنية معينة (٣) .

١- التوزيع العددي والنسبي للتلاميذ المتسربين من المدارس الابتدائية في قضاء القرنة على مستوى الوحدات الإدارية للسنة الدراسية (٢٠٢٢-٢٠٢٣) :

من أجل الوصول إلى حقائق واقعية لظاهرة التسرب المدرسي لأبد من التطرق إلى التوزيع مكانياً وبحسب الوحدات الادارية، ومن خلال هذه الدراسة سوف يتم توزيع المتسربين من التلاميذ للتعرف على التباينات المكانية وما يرتبط بها من عوامل ودوافع مسببة لهذه الظاهرة ومدى شدتها في مكان دون آخر .

يتضح من خلال البيانات الموضحة في الجدول (١) والخريطة (٣) أن هناك تبايناً واضحاً في عدد التلاميذ المتسربين من المدارس الابتدائية في قضاء القرنة وبحسب الوحدات الادارية للسنة الدراسية (٢٠٢٢-٢٠٢٣)، إذ بلغ عددهم في عموم القضاء (٧٤٤) تلميذاً متسرباً وكانت الصدارة لمركز قضاء القرنة بعدد بلغ (٥٣٠) تلميذاً متسرباً وبنسبة (٧١,٢%)، وذلك يعود إلى مجموعة من التحديات الاقتصادية والاجتماعية، في حين بلغ عددهم في ناحية الثغر (٢١٤) تلميذاً متسرباً وبنسبة بلغت (٢٨,٨%) .

جدول (١) التوزيع العددي والنسبي للتلاميذ المتسربين من المدارس الابتدائية على مستوى الوحدات الادارية في قضاء القرنة

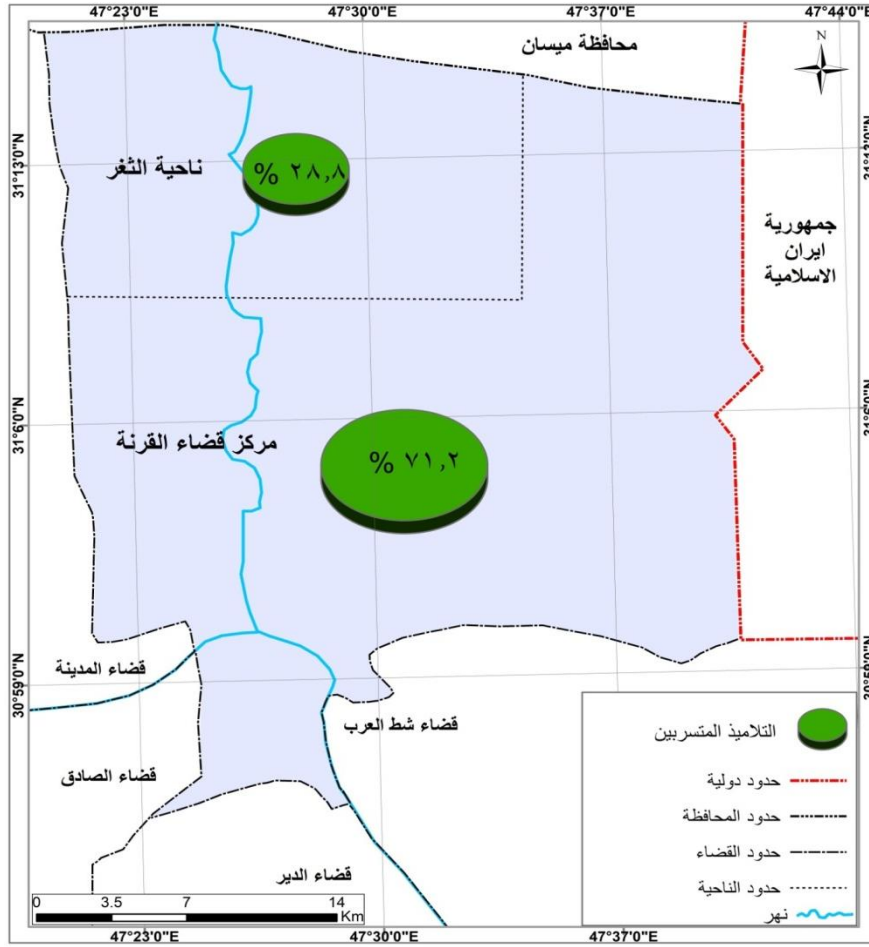
للسنة الدراسية (٢٠٢٢-٢٠٢٣)

الوحدات الادارية	العدد	%
مركز قضاء القرنة	٥٣٠	٧١,٢
ناحية الثغر	٢١٤	٢٨,٨
القضاء	٧٤٤	١٠٠

المصدر : المديرية العامة لتربية محافظة البصرة ، شعبة الاحصاء المدرسي لسنة ٢٠٢٣، بيانات غير منشورة .

التوزيع المكاني للمتسربين من المدارس في قضاء القرنة للسنة الدراسية (٢٠٢٢-٢٠٢٣)

خريطة (٣) التوزيع النسبي للتلاميذ المتسربين من المدارس الابتدائية على مستوى الوحدات الادارية في قضاء القرنة للسنة الدراسية (٢٠٢٢-٢٠٢٣)



المصدر: بالاعتماد على بيانات الجدول (١).

٢ - التوزيع العددي والنسبي للطلبة المتسربين من المدارس الثانوية في قضاء القرنة على مستوى الوحدات الادارية للسنة الدراسية (٢٠٢٢-٢٠٢٣):

أما على مستوى المدارس الثانوية فيختلف الحال، وكما هو معروف أن عدد المتسربين من المدارس الثانوية أقل وبشكل واضح من مثيله في المدارس الابتدائية، وكما في بيانات الجدول (٢) والخريطة (٤) فقد بلغ عدد المتسربين في اجمالي القضاء (٦٥٠) طالباً متسرباً وسجل عددهم في مركز القرنة (٥٣٨) طالباً متسرباً وبقوا نسبياً وبلغ (٨٢,٨%)، وفي ناحية الثغر فقد كان عددهم الكلي (١١٢) طالباً متسرباً وبنسبة سجلت (١٧,٢%).

ثانياً: التوزيع العددي والنسبي للمتسربين من المدارس في قضاء القرنة بحسب النوع:

إن دراسة التوزيع لأي ظاهرة وبحسب النوع من الجوانب المهمة التي لا بد من التطرق إليها من أجل الأمام بمشكلة الدراسة ورصد التباينات بين الجنسين، وتحليل الأسباب وإدراك الحقائق التي تساعد على وضع الحلول، لاسيما وأن خصائص كل من الذكور والأنثى مختلفة، لذا فالتركيز على هذا النوع من التوزيع نابغاً من أهميته في كشف الكثير من الحقائق المتعلقة بالظاهرة المدروسة .

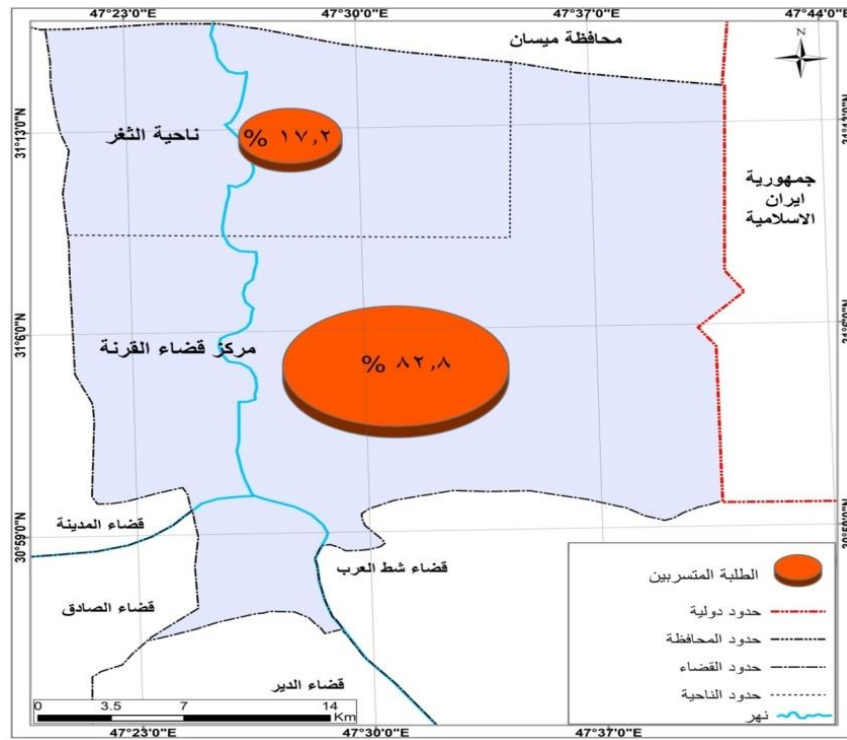
التوزيع المكاني للمتسربين من المدارس في قضاء القرنة للسنة الدراسية (٢٠٢٢-٢٠٢٣)

الجدول (٢) التوزيع العددي والنسبي للطلبة المتسربين من المدارس الثانوية على مستوى الوحدات الادارية في قضاء القرنة للسنة الدراسية (٢٠٢٢-٢٠٢٣)

الوحدات الادارية	العدد	%
مركز قضاء القرنة	٥٣٨	٨٢,٨
ناحية الثغر	١١٢	١٧,٢
القضاء	٦٥٠	١٠٠

المصدر : المديرية العامة لتربية محافظة البصرة ، شعبة الاحصاء المدرسي لسنة ٢٠٢٣، بيانات غير منشورة .

خريطة (٤) التوزيع النسبي للطلبة المتسربين من المدارس الثانوية على مستوى الوحدات الادارية في قضاء القرنة للسنة الدراسية (٢٠٢٢-٢٠٢٣)



المصدر: بالاعتماد على بيانات الجدول (٢).

١ - التوزيع العددي والنسبي للتلاميذ المتسربين من المدارس الابتدائية في قضاء القرنة بحسب النوع على مستوى الوحدات الادارية للسنة الدراسية (٢٠٢٢-٢٠٢٣)

يظهر من بيانات الجدول (٣) والشكل (١) التباين في أعداد ونسب التلاميذ المتسربين الذكور والاناث على مستوى القضاء، إذ بلغ عدد الذكور المتسربين (٣٨٧) تلميذاً متسرباً في عموم القضاء مقابل عدد الاناث البالغ (٣٥٧) تلميذة متسربة بنسب سجلت (٥٢%) و (٤٨%) على التوالي، وعلى مستوى الوحدات الادارية فقد بلغ عدد الذكور المتسربين في مركز قضاء القرنة (٢٩٧) تلميذاً متسرباً وبواقع نسبي شكل (٣٩,٩%) من اجمالي المتسربين في القضاء، أما ناحية الثغر فقد سجل عدد الذكور المتسربين (٩٠) تلميذاً متسرباً ونسبة (١٢,١%)، وعلى مستوى الاناث فقد تفوق مركز القضاء بعدد بلغ (٢٣٣) تلميذة متسربة ونسبة (٣١,٣%)، وفي ناحية الثغر فقد بلغ عددهن (١٢٤) تلميذة متسربة ونسبة (١٦,٧%)، والأخيرة متفوقة على مثلتها لدى الذكور في الناحية، وذلك يعود لتأثير العادات السائدة والتي تحول دون إكمال الاناث للتعليم.

التوزيع المكاني للمتسربين من المدارس في قضاء القرنة للسنة الدراسية (٢٠٢٢-٢٠٢٣)

جدول (٣)

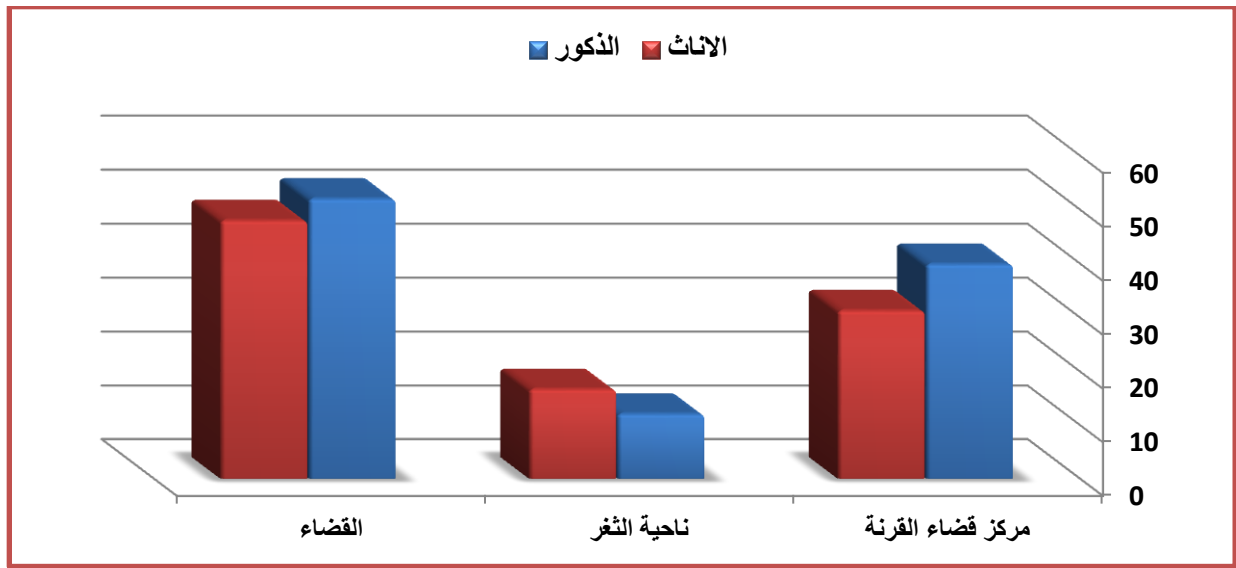
التوزيع العددي والنسبي للتلاميذ المتسربين من المدارس الابتدائية في قضاء القرنة بحسب النوع على مستوى الوحدات الادارية للسنة الدراسية (٢٠٢٢-٢٠٢٣)

الجنس	الذكور		الإناث	
	العدد	%	العدد	%
الوحدات الادارية				
مركز قضاء القرنة	٢٩٧	٣٩,٩	٢٣٣	٣١,٣
ناحية الثغر	٩٠	١٢,١	١٢٤	١٦,٧
القضاء	٣٨٧	٥٢	٣٥٧	٤٨

المصدر : المديرية العامة لتربية محافظة البصرة، شعبة الاحصاء المدرسي لسنة ٢٠٢٣، بيانات غير منشورة .

شكل (١)

التوزيع النسبي للتلاميذ المتسربين من المدارس الابتدائية في قضاء القرنة بحسب النوع على مستوى الوحدات الادارية للسنة الدراسية (٢٠٢٢-٢٠٢٣)



المصدر : بالاعتماد على الجدول (٣) .

٢- التوزيع العددي والنسبي للطلبة المتسربين من المدارس الثانوية في قضاء القرنة بحسب النوع على مستوى الوحدات الادارية للسنة الدراسية (٢٠٢٢-٢٠٢٣)

أما على مستوى التعليم الثانوي فتبين من خلال بيانات الجدول (٤) والشكل (٢) هناك تفوقاً واضحاً لعدد الطلبة الذكور المتسربين في عموم القضاء ، إذ بلغ عددهم (٤٦١) طالباً متسرباً وأهمية نسبية شكلت (٧٠,٩%) مقابل عدد الإناث (١٨٩) طالبة متسربة ونسبة بالغة (٢٩,١%) .

أما على مستوى الوحدات الادارية فقد سجل عدد الذكور المتسربين في مركز القضاء (٤١٤) طالباً متسرباً وبنسبة (٦٣,٧%) ، وفي ناحية الثغر سجل عددهم (٤٧) طالباً متسرباً وأهمية نسبية (٧,٢%) ، وعلى مستوى الإناث فقد بلغ عددهن (١٢٤) طالبة متسربة في مركز القضاء وبنسبة (١٩,١%) ، وفي ناحية الثغر فقد بلغ عددهن (٦٥) طالبة متسربة بواقع نسبي (١٠%) من اجمالي المتسربين في القضاء والنسبة الأخيرة تعكس التفوق للإناث المتسربات مقارنة بالذكور على مستوى الناحية تائراً بالطابع الريفي والعادات والتقاليد السائدة حول إلتحاق الإناث في سلك التعليم ومدى التقبل الاجتماعي لمواصلتهن الدراسة .

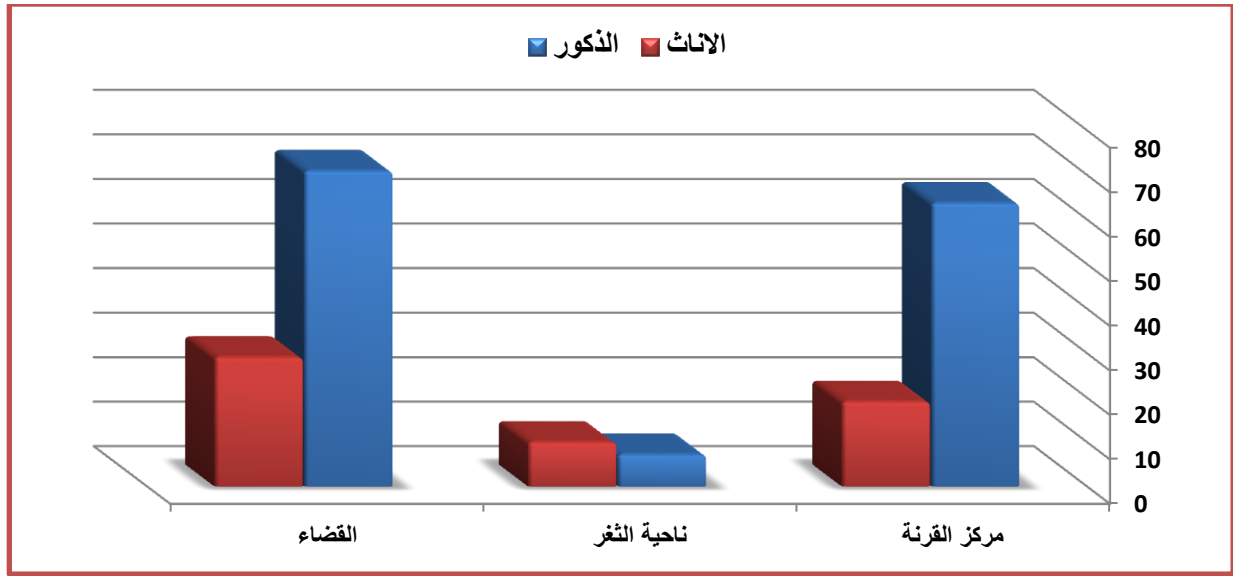
التوزيع المكاني للمتسربين من المدارس في قضاء القرنة للسنة الدراسية (٢٠٢٢-٢٠٢٣)

جدول (٤) التوزيع العددي والنسبي للطلبة المتسربين من المدارس الثانوية في قضاء القرنة بحسب النوع على مستوى الوحدات الادارية للسنة الدراسية (٢٠٢٢-٢٠٢٣)

الجنس	الذكور		الاناث	
	العدد	%	العدد	%
الوحدات الادارية				
مركز القرنة	٤١٤	٦٣,٧	١٢٤	١٩,١
ناحية الثغر	٤٧	٧,٢	٦٥	١٠
القضاء	٤٦١	٧٠,٩	١٨٩	٢٩,١

المصدر : المديرية العامة لتربية محافظة البصرة ، شعبة الاحصاء المدرسي لسنة ٢٠٢٣، بيانات غير منشورة .

شكل (٢) التوزيع النسبي للطلبة المتسربين من المدارس الثانوية في قضاء القرنة بحسب النوع على مستوى الوحدات الادارية للسنة الدراسية (٢٠٢٢-٢٠٢٣)



المصدر : بالاعتماد على الجدول (٤) .

ثالثاً: التوزيع العددي والنسبي للمتسربين من المدارس في قضاء القرنة بحسب البيئة:

من المعروف بأن الجغرافية هي دراسة التفاعلات المكانية، وتعتمد هذه التفاعلات على عوامل الارتباط والتحليل بكل ما يعنيه، ومضمون هذا التعريف هو معرفة مواقع الأشياء والظواهر وتوزيعها وواسطة الارتباط بينهما ومعرفة طبيعة الارتباط الذي يفترض وجود تباين وتكامل بين الأماكن لكي يتم التفاعل بينهما^(٤).

إن التوزيع البيئي يقوم على أساس التمييز بين المجتمع الحضري والمجتمع الريفي لما له من أهمية، من خلال إعطاء صورة واضحة للتوزيع السكاني من تباين في المجالات السكانية والديمغرافية، وهناك الكثير من الأساليب التي يتم بواسطتها تحديد طبيعة ذلك المجتمع سواء كان حضري أم ريفي ففي العراق تعد الصفة الإدارية والبلدية مقياساً للتمييز بين المجتمع الحضري والريفي^(٥).

ولا شك أن التعرف على حجم أفراد أية ظاهرة في مجتمعي الحضر والريف وطريقة توزيعهم له أهمية بالغة في شتى المجالات التنموية التي من شأنها النهوض بالواقع السكاني لهذه التجمعات بتوفير ما يستلزم من خدمات وغيرها ، ومن هذا المنطلق أصبحت دراسة هذا النوع من التوزيع تحظى بأهمية بالغة من قبل المختصين^(٦).

التوزيع المكاني للمتسربين من المدارس في قضاء القرنة للسنة الدراسية (٢٠٢٢-٢٠٢٣)

١ - التوزيع العددي والنسبي للتلاميذ المتسربين من المدارس الابتدائية في قضاء القرنة بحسب البيئة على مستوى الوحدات الادارية للسنة الدراسية (٢٠٢٢-٢٠٢٣):

يظهر من الجدول (٥) والخريطة (٥) الاختلاف في أعداد ونسب التلاميذ المتسربين بحسب الحضر والريف على مستوى القضاء والوحدات الادارية، فعلى مستوى حضر القضاء يلاحظ التفوق في عدد المتسربين من التلاميذ والبالغ (٤٣٤) تلميذاً وبأهمية نسبية (٥٨,٣%) مقارنة بمثيلهم في الريف والبالغ (٣١٠) ونسبة (٤١,٧%)، وذلك ناتج عن ارتفاع عدد التلاميذ الملتحقين في المدارس الابتدائية على مستوى المناطق الحضرية للقضاء والذي انعكس على عدد المدارس الذي سجل (٥٦) مدرسة مقابل مثيلها في الريف والبالغ (٤٦) مدرسة^(٧)، إلا إن زيادة عدد الملتحقين في المدارس لا يعني دائماً الزيادة في عدد المتسربين، فإزدحام المدارس وازدواج الدوام فيها يقابله النقص في الكوادر التعليمية وصعوبة الوصول إلى المدارس في بعض الأحيان مع تداخل عوامل اقتصادية واجتماعية أخرى كلها عوامل تضافرت مؤدية الى التسرب .

أما على مستوى الوحدات الادارية فقد سجل عدد المتسربين (٤١٧) تلميذاً متسرباً في مركز قضاء القرنة وذلك في المناطق الحضرية وبأهمية نسبية بلغت (٩٦,١%) في حين سجل عددهم (١١٣) تلميذاً في الريف ونسبة (٣٦,٥%) من جملة المتسربين في القضاء، اما في ناحية الثغر فقد بلغ عددهم في الحضر (١٧) تلميذاً ونسبة (٣,٩%)، مقابل التفوق الواضح لعددهم في الريف والبالغ (١٩٧) تلميذاً ونسبة (٦٣,٥%)، والنسبة الأخيرة تعود إلى تفوق عدد المدارس في ريف الناحية والبالغ (٣٠) مدرسة مقارنة بعدد مدارس الحضر وسجل (٤) مدارس ويعلل ذلك بالتفوق العددي للسكان الريف في ناحية الثغر^(٨) .

جدول (٥)

التوزيع العددي والنسبي للتلاميذ المتسربين من المدارس الابتدائية في قضاء القرنة

بحسب البيئة (حضر-ريف) على مستوى الوحدات الادارية للسنة الدراسية (٢٠٢٢-٢٠٢٣)

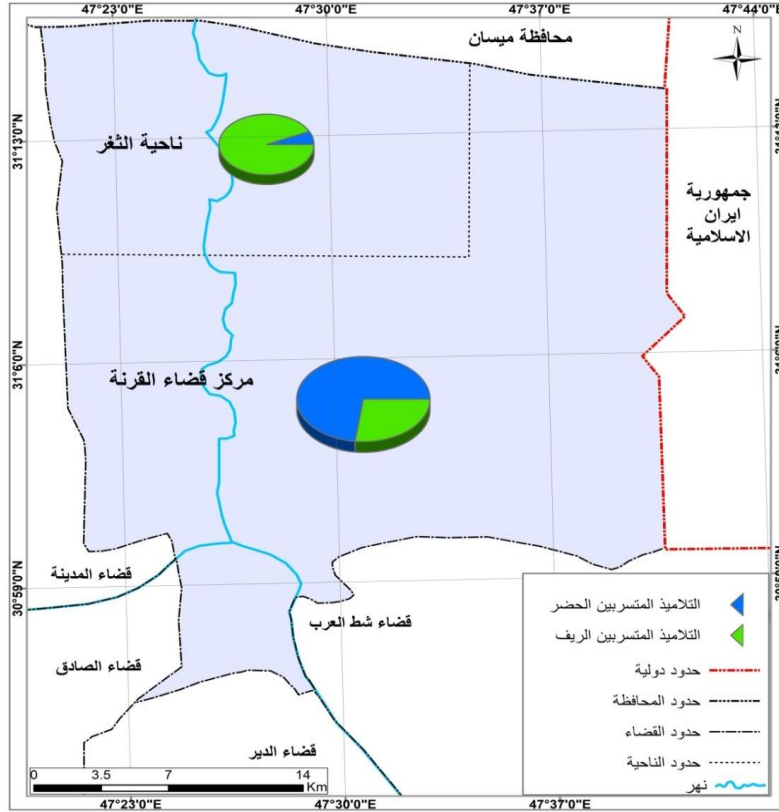
الريف		الحضر		البيئة
العدد	%	العدد	%	الوحدات الادارية
١١٣	٣٦,٥	٤١٧	٩٦,١	مركز قضاء القرنة
١٩٧	٦٣,٥	١٧	٣,٩	ناحية الثغر
٣١٠	٤١,٧	٤٣٤	٥٨,٣	القضاء

المصدر :

- ١ - المديرية العامة لتربية محافظة البصرة ، شعبة الاحصاء المدرسي لسنة ٢٠٢٣ ، بيانات غير منشورة .
- ٢ - المديرية العامة لتربية محافظة البصرة ، قسم تربية قضاء القرنة ، شعبة الاحصاء المدرسي لسنة ٢٠٢٣ ، بيانات غير منشورة .

خريطة (٥)

التوزيع النسبي للتلاميذ المتسربين من المدارس الابتدائية في قضاء القرنة بحسب البيئة (حضر-ريف) على مستوى الوحدات الادارية للسنة الدراسية (٢٠٢٢-٢٠٢٣)



المصدر: بالاعتماد على بيانات الجدول (٥).

٢ - التوزيع العددي والنسبي للتلاميذ المتسربين من المدارس الثانوية في قضاء القرنة بحسب البيئة على مستوى الوحدات الادارية للسنة الدراسية (٢٠٢٢-٢٠٢٣):

أما على مستوى المدارس الثانوية ومن خلال الجدول (٦) والخريطة (٦) يتضح أنّ هناك تفوقاً عددياً للتلاميذ المتسربين في المناطق الحضرية للقضاء وسجل (٤٧٢) طالباً متسرباً وأهمية نسبية شكلت (٦,٧٢%) أما في الريف فقد بلغ عددهم (١٧٨) طالباً متسرباً ونسبة بلغت (٤,٢٧%)، ومن ذلك لا بد أن نشير إلى أن العدد الكلي للمدارس الثانوية قد بلغ (٥١) مدرسة في عموم القضاء، سجل منها الحضر (٣٤) مدرسة في حين شكل مثلها (١٧) مدرسة في الريف^(٩)، وكما ذكر سابقاً إن زيادة عدد الطلبة الملتحقين لا يعني الزيادة الطردية للمتسربين مكانياً كما يبدو من الوهلة الأولى وذلك ليس بالسبب المباشر لهذه الظاهرة وإنما اقتران هذه المعطيات بمجموعة من التحديات والظروف مما وُجد الصورة النهائية للتسرب، وكذلك الحال على مستوى الوحدات الادارية، ففي مركز القرنة تفوق عدد الطلبة المتسربين في الحضر على مثلهم في الريف وكان عددهم في الحضر (٤١٣) طالباً متسرباً ونسبة شكلت (٨٧,٥%)، في حين سجل عددهم على مستوى الريف (١٢٥) طالباً متسرباً بواقع نسبي مثل (٧٠,٢%)، وفي ناحية الثغر شكل عددهم (٥٩) طالباً متسرباً في المناطق الحضرية بنسبة سجلت (١٢,٥%)، كما بلغ عددهم في الريف (٥٣) طالباً متسرباً ونسبة مثلت (٢٩,٨%).

التوزيع المكاني للمتسربين من المدارس في قضاء القرنة للسنة الدراسية (٢٠٢٢-٢٠٢٣)

جدول (٦) التوزيع العددي والنسبي للطلبة المتسربين من المدارس الثانوية في قضاء القرنة بحسب البيئة (حضر-ريف) على مستوى الوحدات الادارية للسنة الدراسية (٢٠٢٢-٢٠٢٣)

الريف		الحضر		البيئة	
العدد	%	العدد	%	الوحدات الادارية	مركز القرنة
١٢٥	٧٠,٢	٤١٣	٨٧,٥	ناحية الثغر	٥٩
٥٣	٢٩,٨	٤٧٢	٧٢,٦	قضاء	
١٧٨	٢٧,٤				

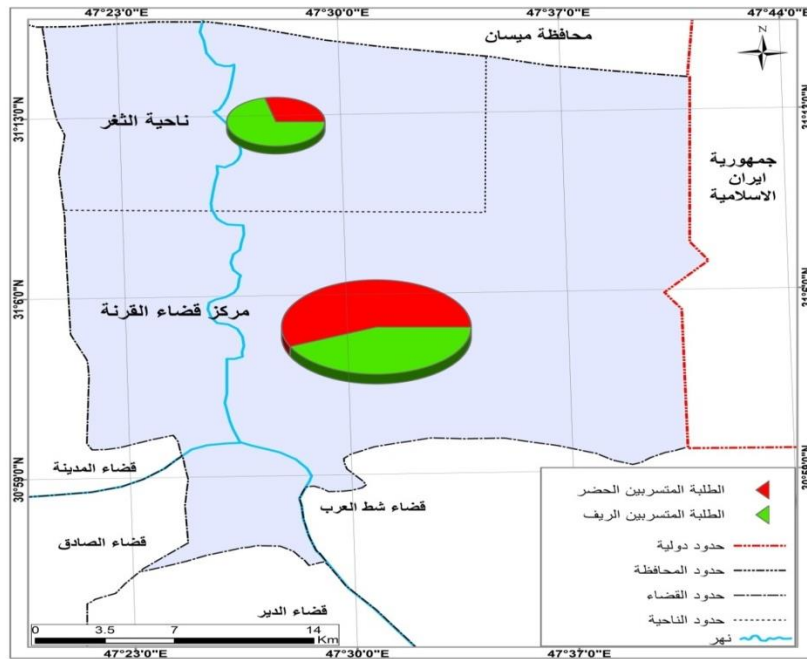
المصدر :

١ - المديرية العامة لتربية محافظة البصرة ، شعبة الاحصاء المدرسي لسنة ٢٠٢٣ ، بيانات غير منشورة .

٢ - المديرية العامة لتربية محافظة البصرة ، قسم تربية قضاء القرنة ، شعبة الاحصاء المدرسي لسنة ٢٠٢٣ ، غير منشورة .

خريطة (٦) التوزيع النسبي للطلبة المتسربين من المدارس الثانوية في قضاء القرنة بحسب البيئة (حضر-ريف)

على مستوى الوحدات الادارية للسنة الدراسية (٢٠٢٢-٢٠٢٣)



المصدر: بالاعتماد على بيانات الجدول (٦).

رابعاً : التوزيع المكاني للمتسربين من المدارس بحسب المراحل الدراسية من حجم المتواجدين على مستوى الوحدات الادارية : إن التطرق إلى توزيع المتسربين من المدارس في منطقة الدراسة وبحسب المراحل الدراسية من الأمور المهمة للدخول في التفاصيل والتعرف على مدى التباين في حجم الظاهرة بين مرحلة وأخرى، مما يكشف حقيقة الأسباب والدوافع المؤدية إلى ذلك، فضلاً عن أن المرحلة الدراسية مرتبطة بعمر معين، والأخير له إرتباطات بيولوجية ونفسية واجتماعية وتأثيرات عدة .

١ - التوزيع المكاني للتلاميذ المتسربين من المدارس الابتدائية بحسب المراحل الدراسية من حجم التلاميذ المتواجدين على مستوى الوحدات الادارية:

ومن خلال معطيات جدول (٧) والشكل (٣) يتبين أن نسب التلاميذ المتسربين من التلاميذ المتواجدين في المدارس الابتدائية وعلى مستوى القضاء قد بلغت أقصاها لدى التلاميذ المتسربين الذكور ونسبة بلغت (٢,٢%) في حين سجلت (٢%) للإناث وبلغ عدد التلاميذ المتواجدين الكلي (٣٥١٠٥) في عموم القضاء شكل منهم الذكور (١٧٥٦٣) تلميذاً والإناث (١٧٥٤٢) تلميذة (١٠) .

التوزيع المكاني للمتسربين من المدارس في قضاء القرنة للسنة الدراسية (٢٠٢٢-٢٠٢٣)

وفيما يخص الذكور على مستوى المراحل الدراسية فقد جاءت المرحلتين الصف الأول والخامس الابتدائي في المرتبة الأولى وبنسبة (٣,٤%)، وذلك يعود إلى عدة أسباب يأتي في مقدمتها طبيعة التلميذ ذاته وعدم تأقلمه مع أجواء المدرسة بالنسبة لمرحلة الصف الأول، أما مرحلة الصف الخامس فقد أثر المنهج والنظام التعليمي، لاسيما بعد التلكؤ الذي حصل خلال سنوات الجائحة، وبنسبة للمرتبة الثانية فقد كانت من نصيب المرحلتين الصف الرابع والسادس الابتدائي وبنسبة (١,٦%) في حين شغلت المرتبة الثالثة مرحلة الصف الثالث الابتدائي وبنسبة (١,٣%)، وسجلت أدنى النسب في مرحلة الصف الثاني الابتدائي وبأهمية نسبية شكلت (١%). وعلى مستوى الأناث والمراحل الدراسية فكانت أعلى النسب في مرحلة الصف الأول الابتدائي إذ بلغت (٣,١%)، وفي المرتبة الثانية جاءت مرحلة الصف الخامس الابتدائي وبنسبة (٢,٦%)، أما المرتبة الثالثة فقد شغلها مرحلة الصف الرابع ابتدائي وبنسبة (٢%)، وكانت أدنى النسب قد سجلت في مرحلة الصف الثالث الابتدائي وبأهمية نسبية شكلت (١,٢%).

جدول (٧)

التوزيع النسبي للتلاميذ المتسربين من العدد الكلي للتلاميذ المتواجدين في المدارس الابتدائية بحسب المراحل الدراسية والنوع

على مستوى الوحدات الادارية في قضاء القرنة للسنة الدراسية (٢٠٢٢-٢٠٢٣)

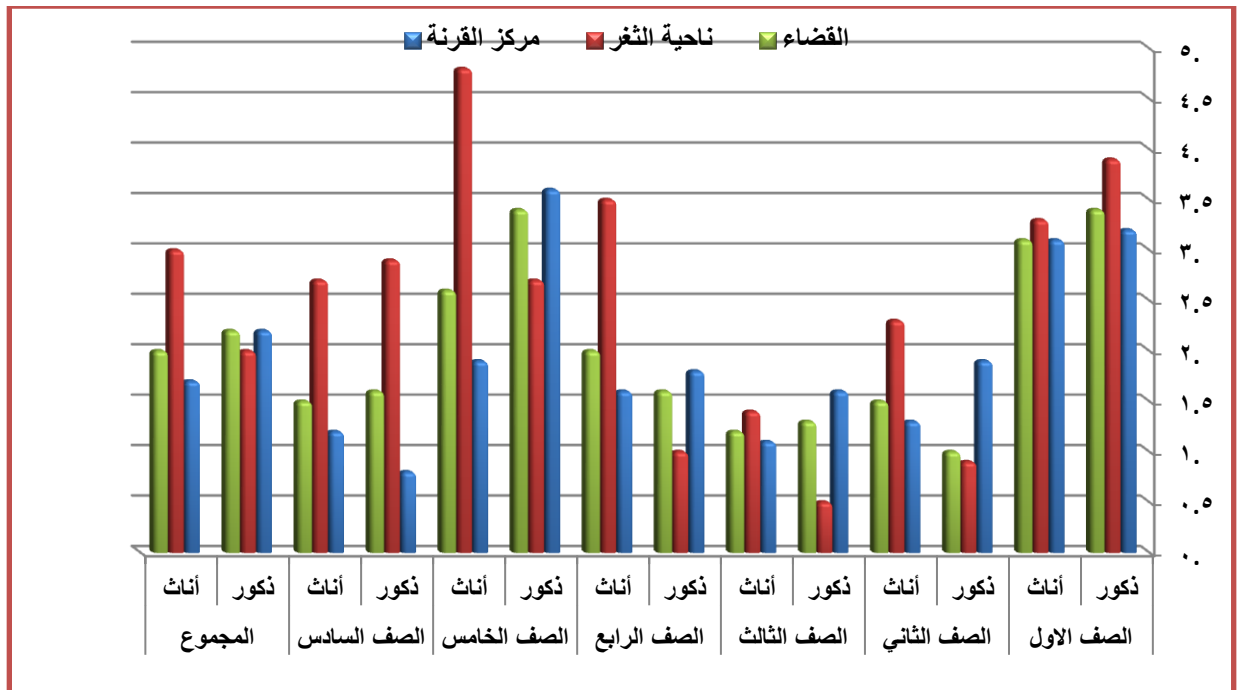
المراحل الوحدات	الصف الاول		الصف الثاني		الصف الثالث		الصف الرابع		الصف الخامس		الصف السادس		المجموع	
	ذكور	أناث	ذكور	أناث	ذكور	أناث	ذكور	أناث	ذكور	أناث	ذكور	أناث	ذكور	أناث
مركز القرنة	٣,٢	٣,١	١,٩	١,٣	١,٦	١,١	١,٨	١,٦	٣,٦	١,٩	١,٢	٢,٢	١,٧	
ناحية الثغر	٣,٩	٣,٣	٠,٩	٢,٣	٠,٥	١,٤	١	٣,٥	٢,٧	٤,٨	٢,٧	٢	٣	
القضاء	٣,٤	٣,١	١	١,٥	١,٣	١,٢	١,٦	٢	٣,٤	٢,٦	١,٦	٢,٢	٢	

المصدر: بالاعتماد على الملحق (١) والملحق (٣).

شكل (٣)

التوزيع النسبي للتلاميذ المتسربين من العدد الكلي للتلاميذ المتواجدين في المدارس الابتدائية بحسب

المراحل الدراسية والنوع على مستوى الوحدات الادارية في قضاء القرنة للسنة الدراسية (٢٠٢٢-٢٠٢٣)



المصدر: بالاعتماد على الجدول (٧).

التوزيع المكاني للمتسربين من المدارس في قضاء القرنة للسنة الدراسية (٢٠٢٢-٢٠٢٣)

وفي الوحدات الادارية فقد شكل المتسربين الذكور في مركز قضاء القرنة (٢,٢%) من جملة التلاميذ الذكور في المدارس الابتدائية، أما على مستوى المراحل الدراسية فقد جاءت مرحلة الصف الخامس الابتدائي في المرتبة الأولى وبنسبة شكلت (٣,٦%) ، وفي المرتبة الثانية سجلت مرحلة الصف الأول الابتدائي نسبة (٣,٢%) ، أما المرتبة الثالثة فكانت من نصيب مرحلة الصف الثاني وبأهمية نسبية شكلت (١,٩%)، في حين سجلت أدنى النسب في مرحلة الصف السادس الابتدائي نسبة (٠,٨%) .

أما على مستوى الأناث فكانت نسبة المتسربات الى أجمالي التلميذات المتواجداً في مركز قضاء القرنة

(١,٧%)، وبلغت أعلى النسب في مرحلة الصف الأول ابتدائي وبأهمية نسبية سجلت (٣,١%) وفي المرتبة الثانية جاءت مرحلة الصف الخامس الابتدائي وبنسبة بلغت (١,٩%)، أما المرتبة الثالثة فسجلت في مرحلة الصف الرابع الابتدائي وبأهمية نسبية بلغت (١,٦%)، وسجلت أدنى النسب في مرحلة الصف الثالث الابتدائي وبأهمية نسبية شكلت (١,١%) .

وفي ناحية الثغر يظهر من معطيات الجدول السابق أن نسبة المتسربين الذكور قد بلغت (٢%) من اجمالي التلاميذ المتواجدين في الناحية، وجاءت مرحلة الصف الأول الابتدائي في المرتبة الأولى وبنسبة (٣,٩%)، في حين جاءت مرحلة الصف السادس الابتدائي في المرتبة الثانية وبأهمية نسبية (٢,٩%)، أما المرتبة الثالثة فكانت من نصيب الصف الخامس الابتدائي وبنسبة بلغت (٢,٧%) .

كما سجلت أدنى النسب في مرحلة الصف الثالث الابتدائي وبنسبة بالغة (٠,٥%)، وعلى مستوى الأناث فكانت نسبة المتسربات إلى اجمالي الأناث المتواجدات تفوق النسبة المماثلة للذكور، إذ سجلت (٣%)، أما على مستوى المراحل الدراسية فقد جاءت مرحلة الصف الخامس الابتدائي في المرتبة الأولى وبنسبة شكلت (٤,٨%) وقد يعلل ارتفاع نسبة التسرب بين الأناث إلى كون أغلب المدارس مختلطة في الناحية وشكل عددها (٢٨) من مجموع مدارس الناحية البالغ عددها (٣٤) مدرسة^(١١)، وما تفرضه العادات والتقاليد من نظرة محدودة حول اختلاط الجنسين، أما المرتبة الثانية فكانت من نصيب مرحلة الصف الرابع الابتدائي وبنسبة بلغت (٣,٥%)، والمرتبة الثالثة سجلت في مرحلة الصف الأول الابتدائي وبنسبة بالغة (٣,٣%)، أما أدنى النسب فقد سجلت في مرحلة الصف الثالث الابتدائي لتصل نسبتها إلى (١,٤%) .

والحقائق المذكورة أعلاه ما هي إلا صورة للتحديات والعقبات الاقتصادية والاجتماعية والواقع الصحي الذي شهده العالم ومنطقة الدراسة خلال السنوات السابقة، أثرت وبشكل سلبي في المستوى التعليمي لجميع المتعلمين بشكل عام والمتسربين منهم بشكل خاص، وتباين التأثير من مرحلة دراسية إلى أخرى وذلك بحسب تأثر التلميذ ومدى قدرته في اجتياز المرحلة الدراسية وإسوة بأقرانه .

التوزيع المكاني للمتسربين من المدارس في قضاء القرنة للسنة الدراسية (٢٠٢٢-٢٠٢٣)

٢ - التوزيع المكاني للطلبة المتسربين من المدارس الثانوية بحسب المراحل الدراسية من حجم الطلبة المتواجدين على مستوى الوحدات الادارية:

ومن معطيات الجدول (٨) والشكل (٤) يظهر أن نسبة الطلبة المتسربين إلى المتواجدين في عموم القضاء لدى الذكور قد فاقت مثلتها لدى الإناث، إذ شكلت (٤,٣%) على مستوى الذكور، في حين شكلت (٢%) على مستوى الإناث، وسجل عدد الطلبة المتواجدين الكلي (٢٠٠٩٦) في عموم القضاء مع التفوق للطلبة الذكور بواقع عددي شكل (١٠٧٠٤) طالباً مقابل عدد الطالبات المتواجدات وسجل (٩٣٩٢) طالبة (١٢)، فبالنسبة للذكور وعلى مستوى المراحل الدراسية فقد جاءت مرحلة الصف الثالث متوسط في المرتبة الأولى ونسبة (٥,٩%)، وفي المرتبة الثانية مرحلة الصف الأول متوسط ونسبة (٥,٤%)، أما المرتبة الثالثة فقد شغلتها مرحلة الصف الثاني متوسط ونسبة (٤,٢%)، في حين سجلت أدنى النسب في المرحلتين الخامس والسادس اعادي ونسبة بلغت (١,٧%) لكل منهما على التوالي.

جدول (٨)

التوزيع النسبي للطلبة المتسربين من العدد الكلي للطلبة المتواجدين في المدارس الثانوية بحسب

المراحل الدراسية والنوع على مستوى الوحدات الادارية في قضاء القرنة للسنة الدراسية (٢٠٢٢-٢٠٢٣)

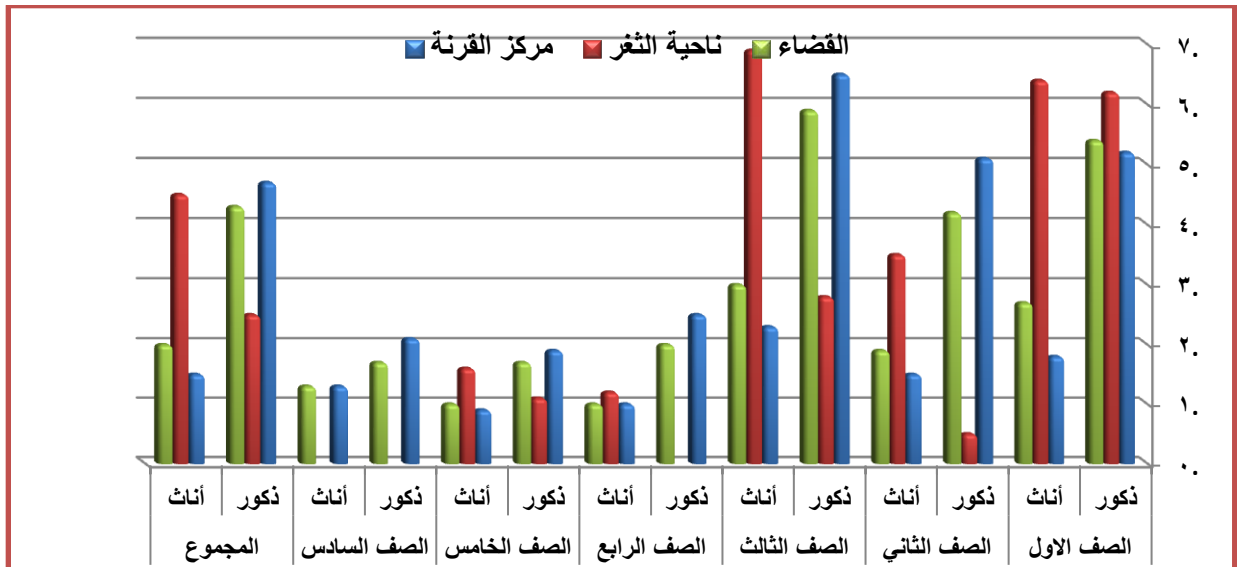
المراحل	الصف الاول		الصف الثاني		الصف الثالث		الصف الرابع		الصف الخامس		الصف السادس		المجموع	
	ذكور	إناث	ذكور	إناث	ذكور	إناث	ذكور	إناث	ذكور	إناث	ذكور	إناث	ذكور	إناث
مركز القرنة	٥,٢	١,٨	٥,١	١,٥	٦,٥	٢,٣	٢,٥	١	١,٩	٠,٩	٢,١	١,٣	٤,٧	١,٥
ناحية الثغر	٦,٢	٦,٤	٠,٥	٣,٥	٢,٨	٦,٩	-	١,٢	١,١	١,٦	-	-	٢,٥	٤,٥
القضاء	٥,٤	٢,٧	٤,٢	١,٩	٥,٩	٣	٢	١	١,٧	١	١,٧	١,٣	٤,٣	٢

المصدر: بالاعتماد على الملحق (٢) الملحق (٤).

شكل (٤)

التوزيع النسبي للطلبة المتسربين من العدد الكلي للطلبة المتواجدين في المدارس الابتدائية بحسب المرحل الدراسية والنوع

على مستوى الوحدات الادارية في قضاء القرنة للسنة الدراسية (٢٠٢٢-٢٠٢٣)



المصدر: بالاعتماد على الجدول (٨).

التوزيع المكاني للمتسربين من المدارس في قضاء القرنة للسنة الدراسية (٢٠٢٢-٢٠٢٣)

أما على مستوى الإناث فقد كانت المرتبة الأولى من نصيب الصف الثالث متوسط بنسبة (٣%) والمرتبة الثانية شكلت (٢,٧%) في الصف الأول متوسط، وكانت المرتبة الثالثة قد شكلت (١,٩%) في الصف الثاني متوسط، وبلغت أدنى النسب في المرحلتين الرابع والخامس اعدادي بنسبة (١%) لكل منهما على التوالي. وأرتفاع نسبة المتسربين في مرحلة الصف الثالث متوسط ما هو إلا حصيلة تظافر مجموعة من التحديات تأتي في مقدمتها الظروف الصحية (جائحة كورونا) في السنوات التي سبقت سنة الدراسة وما آلت إليه من تراكم للمواد الدراسية للمراحل السابقة وعدم استيعابها ومن ثم صعوبة اجتياز هذه المرحلة المهمة، فضلاً عن تداخل عوامل اقتصادية واجتماعية أخرى.

أما على مستوى الوحدات الادارية فيظهر من الجدول السابق أن نسبة المتسربين الذكور إلى اجمالي المتواجدين في مركز قضاء القرنة قد فاق مثلتها لدى الإناث، إذ بلغ (٤,٧%) مقابل (١,٥%) لدى الإناث، ومن بيانات الجدول السابق يظهر إن الذكور ترتفع نسبتهم في مرحلة الصف الثالث متوسط لتصل إلى (٦,٥%) وجاءت بعدها في المرتبة الثانية مرحلة الصف الأول متوسط بنسبة بلغت (٥,٢%)، في حين سجلت مرحلة الصف الثاني لنسبة سجلت (١,٥%) وبالتالي شغلت المرتبة الثالثة، وكانت أدنى النسب في مرحلة الصف الخامس اعدادي بنسبة مثلت (١,٩%). وعلى مستوى الإناث يلاحظ بأن مرحلة الصف الثالث تفوقت أيضاً على بقية المراحل بنسبة شكلت (٢,٣%) وجاءت في المرتبة الثانية مرحلة الصف الأول متوسط لتشكل (١,٨%) في حين سجلت مرحلة الصف الثاني متوسط (١,٥%) لتشغل المرتبة الثالثة، وكانت أدنى النسب قد سجلت في مرحلة الخامس الاعدادي وبنسبة سجلت (٠,٩%) .

أما في ناحية الثغر فيلاحظ من معطيات الجدول السابق ان نسبة المتسربات الإناث قد فاقت مثلتها لدى الذكور، إذ بلغت (٤,٥%) على مستوى الإناث مقابل (٢,٥%) على مستوى الذكور، وبالنسبة للذكور وعلى مستوى المراحل الدراسية فيلاحظ أن مرحلة الصف الأول متوسط قد بلغت (٦,٢%) وبذلك شغلت المرتبة الأولى، أما المرتبة الثانية فكانت من نصيب مرحلة الصف الثالث متوسط بنسبة (٢,٨%)، أما المرتبة الثالثة فقد شكلت (١,١%) في مرحلة الخامس اعدادي، في حين سجلت أدنى النسب في مرحلتي الصف الرابع والسادس اعدادي وبنسبة (٠,٠%)، و على مستوى الإناث فكانت مرحلة الصف الثالث قد تفوقت على بقية المراحل بنسبة (٦,٩%) لتشغل المرتبة الأولى، أما المرتبة الثانية فكانت من نصيب الصف الأول متوسط وبنسبة سجلت (٦,٤%) وجاءت مرحلة الصف الثاني متوسط في المرتبة الثالثة وبنسبة (٣,٥%)، في حين أدنى النسب فقد سجلت في مرحلة السادس اعدادي وبنسبة (٠,٠%) . ويمكن إضافة أسباب منها دوام الجنسين في مدرسة واحدة مع بعد المسافة التي يمكن أن

التوزيع المكاني للمتسربين من المدارس في قضاء القرنة للسنة الدراسية (٢٠٢٢-٢٠٢٣)

تقطعها للوصول إلى مدارس الأناث مما يعيق إكمال الطالبات لدراستهن في ظل واقع الناحية ذات الطابع الريفي، إذ بلغ عدد المدارس المختلطة (٥) من جملة المدارس الثانوية والبالغ عددها (١١) (١٣) مدرسة في عموم ناحية الثغر .

الاستنتاجات :

١ - كشفت الدراسة هناك تباين مكاني واضح في أعداد ونسب المتسربين من المدارس الابتدائية والثانوية على مستوى الوحدات الإدارية لقضاء القرنة.

٢ - أظهر التوزيع المكاني للتلاميذ والطلبة المتسربين من المدارس في قضاء القرنة هناك تباين في نسب الذكور والاناث بين الوحدات الادارية ففي مركز القضاء تفوق المتسربين الذكور على الاناث ، والعكس صحيح في ناحية الثغر ، وذلك في كل من المدارس الابتدائية والثانوية بسبب طبيعة المجتمع في كلا الوحدتين والعادات والنظرة الضيقة لتعليم الاناث .

٣ - تبين من خلال التوزيع المكاني للمتسربين بحسب البيئة في كل من المدارس الابتدائية والثانوية هناك تفوق واضح في حجم المتسربين في المناطق الحضرية مقارنة بالمناطق الريفية ، وذلك يعود إلى واقع توزيع المدارس في مناطق القضاء بحسب حجم السكان الذي يتصف بالتفوق في الحضر مقارنة بالريف ، فضلاً عن تضافر الأسباب وتداخلها مؤدية إلى التسرب .

٤ - توصلت الدراسة إلى تقدم نسبة المتسربين الذكور من جملة التلاميذ المتواجدين في المدارس الابتدائية للسنة الدراسية (٢٠٢٢-٢٠٢٣) ، إذ شكلت (٢,٢%) مقابل (٢,٢%) للاناث ، وكذلك الحال بالنسبة للمدارس الثانوية وبتفوق ، إذ بلغت نسبة المتسربين الذكور (٤,٣%) في حين مثلت نسبة الاناث (٢%) .

المقترحات

١ - إتخاذ الإجراءات القانونية الصارمة حول إلزامية التعليم في جميع مراحل لغرض النهوض بالواقع التعليمي والقضاء على الجهل والامية .

٢ - العمل على حل مشكلة نقص الأبنية المدرسية ، وفك الأزواج الثنائي والثلاثي للتخلص من التبعات النفسية والاقتصادية الناجمة عنه والتي تؤثر في التلميذ وولي أمره على حد سواء .

٣ - إعادة النظر بالمناهج الدراسية من حيث نوعيتها ومدى ملائمتها لأعمار المتعلمين لا سيما في المرحلة الابتدائية .

٤ - إحتواء المتعلمين ومراعاة فروقهم الفردية وترغيبهم في المدرسة من خلال القيام بسفريات ترفيهية ، لا سيما في المرحلة الابتدائية ، وعدم استعمال العنف وإتباع الأساليب التعليمية الحديثة .

التوزيع المكاني للمتسربين من المدارس في قضاء القرنة للسنة الدراسية (٢٠٢٢-٢٠٢٣)

الملاحق :

ملحق (١)

التوزيع العددي للتلاميذ المتسربين من المدارس الابتدائية بحسب النوع والمرحلة الدراسية في قضاء القرنة للسنة الدراسية

(٢٠٢٢-٢٠٢٣)

البيئة الجنس الصف	مركز القضاء			ناحية الثغر			القضاء		
	ذكور	اناث	مجموع	ذكور	اناث	مجموع	ذكور	اناث	مجموع
الاول	٧٤	٧٢	١٤٦	٣٦	٣٠	٦٦	١١٠	١٠٢	٢١٢
الثاني	٤١	٣١	٧٢	٧	١٧	٢٤	٤٨	٤٨	٩٦
الثالث	٣٥	٢٨	٦٣	٤	١٠	١٤	٣٩	٣٨	٧٧
الرابع	٤٣	٣٧	٨٠	٨	٢٢	٣٠	٥١	٥٩	١١٠
الخامس	٨٩	٤٤	١٣٣	٢٢	٣٤	٥٦	١١١	٧٨	١٨٩
السادس	١٥	٢١	٣٦	١٣	١١	٢٤	٢٨	٣٢	٦٠
المجموع	٢٩٧	٢٣٣	٥٣٠	٩٠	١٢٤	٢١٤	٣٨٧	٣٥٧	٧٤٤

المصدر: بالاعتماد على بيانات المديرية العامة لتربية محافظة البصرة، شعبة الاحصاء المدرسي، ٢٠٢٣، بيانات غير منشورة.

ملحق (٢)

التوزيع العددي للطلبة المتسربين من المدارس الثانوية بحسب النوع والمرحلة الدراسية في قضاء القرنة للسنة الدراسية

(٢٠٢٢-٢٠٢٣)

البيئة الجنس الصف	مركز القضاء			ناحية الثغر			القضاء		
	ذكور	اناث	مجموع	ذكور	اناث	مجموع	ذكور	اناث	مجموع
الاول	١٣٠	٣٥	١٦٥	٣١	٢٩	٦٠	١٦١	٦٤	٢٢٥
الثاني	٩٣	٢١	١١٤	٢	١٠	١٢	٩٥	٣١	١٢٦
الثالث	١٤١	٣٣	١٧٤	١٢	٢١	٣٣	١٥٣	٥٤	٢٠٧
الرابع	١٧	١٠	٢٧	-	٢	٢	١٧	١٢	٢٩
الخامس	١٣	٩	٢٢	٢	٣	٥	١٥	١٢	٢٧
السادس	٢٠	١٦	٣٦	-	-	-	٢٠	١٦	٣٦
المجموع	٤١٤	١٢٤	٥٣٨	٤٧	٦٥	١١٢	٤٦١	١٨٩	٦٥٠

المصدر: بالاعتماد على بيانات المديرية العامة لتربية محافظة البصرة، شعبة الاحصاء المدرسي، ٢٠٢٣، بيانات غير منشورة.

ملحق (٣)

التوزيع العددي للتلاميذ المتواجدين في المدارس الابتدائية بحسب النوع والمرحلة الدراسية في قضاء القرنة للسنة الدراسية

(٢٠٢٢-٢٠٢٣)

السنوات الجنس الصف	مركز القضاء			ناحية الثغر			القضاء		
	ذكور	اناث	مج	ذكور	اناث	مج	ذكور	اناث	مج
الاول	٢٢٦٧	٢٣١٧	٤٥٨٤	٩١٧	٩٠٧	١٨٢٤	٣١٨٤	٣٢٢٤	٦٤٠٨
الثاني	٢١١٠	٢٤٠٤	٤٥١٤	٧٤٩	٧٢٨	١٤٧٧	٢٨٥٩	٣١٣٢	٥٩٩١
الثالث	٢١٨٣	٢٤٦٠	٤٦٤٣	٧٣٤	٧٢٣	١٤٥٧	٢٩١٧	٣١٨٣	٦١٠٠
الرابع	٢٣١٠	٢٣٢٣	٤٦٣٣	٨٠٣	٦٢٥	١٤٢٨	٣١١٣	٢٩٤٨	٦٠٦١
الخامس	٢٤٦٥	٢٢٥٨	٤٧٢٣	٨٠٣	٧٠٥	١٥٠٨	٣٢٦٨	٢٩٦٣	٦٢٣١
السادس	١٧٧٠	١٦٨٤	٣٤٥٤	٤٥٢	٤٠٨	٨٦٠	٢٢٢٢	٢٠٩٢	٤٣١٤
المجموع	١٣١٠٥	١٣٤٤٦	٢٦٥٥١	٤٤٥٨	٤٠٩٦	٨٥٥٤	١٧٥٦٣	١٧٥٤٢	٣٥١٠٥

المصدر: بالاعتماد على بيانات المديرية العامة لتربية محافظة البصرة، شعبة الاحصاء المدرسي، ٢٠٢٣، بيانات غير منشورة.

التوزيع المكاني للمتسربين من المدارس في قضاء القرنة للسنة الدراسية (٢٠٢٢-٢٠٢٣)

ملحق (٤)

التوزيع العددي للطلبة المتواجدين في المدارس الثانوية بحسب النوع والمرحلة الدراسية في قضاء القرنة للسنة الدراسية

(٢٠٢٢-٢٠٢٣)

السنوات	مركز القضاء			ناحية الثغر			القضاء		
	ذكور	اناث	مج	ذكور	اناث	مج	ذكور	اناث	مج
الاول	٢٥٠١	١٩٣٣	٢٤٣٤	٤٩٧	٤٤٩	٩٤٦	٢٩٩٨	٢٣٨٢	٥٣٨٠
الثاني	١٨٣٣	١٣٥٦	٣١٨٩	٤١٣	٢٨٨	٧٠١	٢٢٤٦	١٦٤٤	٣٨٩٠
الثالث	٢١٥٨	١٤٥٠	٣٦٠٨	٤٢٩	٣٠٣	٧٣٢	٢٥٥٨٧	١٧٥٣	٤٣٤٠
الرابع	٦٨٤	٩٩١	١٦٧٥	١٦١	١٦١	٣٢٢	٨٤٥	١١٥٢	١٩٩٧
الخامس	٧٠٠	١٠١٥	١٧١٥	١٧٨	١٨٩	٣٦٧	٨٧٨	١٢٠٤	٢٠٨٢
السادس	٩٤٣	١٢١٥	٢١٥٨	٢٠٧	٤٢	٢٤٩	١١٥٠	١٢٥٧	٢٤٠٧
المجموع	٨٨١٩	٧٩٦٠	١٥٧٧٩	١٨٨٥	١٤٣٢	٣٣١٧	١٠٧٠٤	٩٣٩٢	٢٠٠٩٦

المصدر: بالاعتماد على بيانات المديرية العامة لتربية محافظة البصرة، شعبة الاحصاء المدرسي، ٢٠٢٣، بيانات غير منشورة.

الهوامش:

- ١ - عدنان عناد غياض ومحمد طخيخ ماهود ، توزيع السكان وتغيرهم في محافظة ذي قار ، للمدة (١٩٧٧-١٩٨٧-١٩٩٧) ، مجلة آداب ذي قار ، المجلد ٢ ، العدد ٥٥ ، ٢٠١٢ ، ص ١٧٥ .
- ٢ - مصطفى عبد الله السويدي ، تباين التوزيع الجغرافي لسكان محافظات الفرات الاوسط ، الجزء الأول ، اطروحة دكتوراه ، كلية الآداب، جامعة البصرة، ١٩٩٦، ص ١٤٨ .
- ٣ - أحمد نجم الدين ، جغرافية سكان العراق ، مطبعة جامعة بغداد ، بغداد ، ١٩٨٢، ص ١٧٦ .
- ٤ - صالح فليح حسن الهيتي ، جغرافية التعليم الابتدائي في العراق ، ط ١، بغداد ، ١٩٧٩ ، ص ٢٥ .
- ٥ - شروق عبد الاله حسين ، التباين المكاني لتوزيع السكان في قضاء بلدروز للمدة (١٩٨٧-١٩٩٧) مجلة ديالي، العدد ٤١ ، كلية التربية، جامعة ديالي، ٢٠٠٩، ص ١١ .
- ٦ - نغم قاسم عبد الحميد ديراوي ، التحليل الجغرافي لخصائص السكان في قضاء القرنة لسنتي (١٩٩٧ و ٢٠١٦)، رسالة ماجستير ، كلية التربية للعلوم الإنسانية ، جامعة البصرة ، ٢٠١٧ ، ص ٣٢ .
- ٧ - المديرية العامة لتربية محافظة البصرة ، شعبة الاحصاء المدرسي لسنة ٢٠٢٣ ، بيانات غير منشورة .
- ٨ - المديرية العامة لتربية محافظة البصرة ، شعبة الاحصاء المدرسي لسنة ٢٠٢٣ ، بيانات غير منشورة .
- ٩ - المديرية العامة لتربية محافظة البصرة ، شعبة الاحصاء المدرسي لسنة ٢٠٢٣ ، بيانات غير منشورة .
- ١٠ - المديرية العامة لتربية محافظة البصرة ، شعبة الاحصاء المدرسي لسنة ٢٠٢٣ ، بيانات غير منشورة .
- ١١ - المديرية العامة لتربية محافظة البصرة ، شعبة الاحصاء المدرسي لسنة ٢٠٢٣ ، بيانات غير منشورة .
- ١٢ - المديرية العامة لتربية محافظة البصرة ، شعبة الاحصاء المدرسي لسنة ٢٠٢٣ ، بيانات غير منشورة .
- ١٣ - المديرية العامة لتربية محافظة البصرة ، شعبة الاحصاء المدرسي لسنة ٢٠٢٣ ، بيانات غير منشورة .

المصادر:

- ١ - حسين شروق عبد الاله ، التباين المكاني لتوزيع السكان في قضاء بلدروز للمدة (١٩٨٧-١٩٩٧) مجلة ديالي، العدد ٤١ ، كلية التربية، جامعة ديالي، ٢٠٠٩ .
- ٢ - الديراوي نغم قاسم عبد الحميد ، التحليل الجغرافي لخصائص السكان في قضاء القرنة لسنتي (١٩٩٧ و ٢٠١٦)، رسالة ماجستير ، كلية التربية للعلوم الإنسانية ، جامعة البصرة ، ٢٠١٧ .

التوزيع المكاني للمتسربين من المدارس في قضاء القرنة للسنة الدراسية (٢٠٢٢-٢٠٢٣)

- ٣ - السويدي مصطفى عبد الله ، تباين التوزيع الجغرافي لسكان محافظات الفرات الاوسط ، الجزء الأول ، اطروحة دكتوراه ، كلية الآداب، جامعة البصرة ، ١٩٩٦ .
- ٤ - غياض عدنان عناد ومحمد طخيخ ماهود ، توزيع السكان وتغيرهم في محافظة ذي قار ، للمدة (١٩٧٧-١٩٨٧-١٩٩٧) ، مجلة آداب ذي قار ، المجلد ٢ ، العدد ٥ ، ٢٠١٢ .
- ٥ - المديرية العامة لتربية محافظة البصرة ، شعبة الاحصاء المدرسي لسنة ٢٠٢٣ ، بيانات غير منشورة .
- ٦ - نجم الدين أحمد ، جغرافية سكان العراق ، مطبعة جامعة بغداد ، بغداد ، ١٩٨٢ .
- ٧ - الهيتي صالح فليح حسن ، جغرافية التعليم الابتدائي في العراق ، ط ١، بغداد ، ١٩٧٩ .