

مؤشرات حرمان السكان لميدان التعليم في محافظة ذي قار لسنة ٢٠٢٣

علاء شريجى هنيديو

أ.م.د. أسامه حميد مجيد

جامعة البصرة، كلية التربية للعلوم الانسانية، قسم الجغرافيا

المستخلص:

يحتل التعليم ومؤشراته أحد الميادين الاساسية في قياس مستوى التنمية البشرية سواء في العراق أو في أي بلد آخر ، لاسيما البلدان النامية ، للترابط الوثيق بينه وبين جميع الابعاد الاقتصادية والاجتماعية في البلاد ، اذ يهدف التعليم الى تقديم المساعدة للفرد لمواجهة المتغيرات الحضارية والتقنية في مجال الحياة ، لتحقيق التكامل والترابط الذي يحدث بين الانسان والبيئة . تناول هذا البحث واحد من أبرز المشاكل البشرية التي تعاني منها محافظة ذي قار في مجال التعليم وأكثرها تعقيداً وهي مشكلة الحرمان من التعليم، اذ أظهر البحث التباين المكاني للحرمان من التعليم في محافظة ذي قار من خلال خمس مؤشرات تم تناولها بشكل مفصل مع توقيعها مكانياً بواسطة الخرائط والاشكال البيانية ، وقد اظهرت نتائج مؤشرات الحرمان من التعليم في منطقة الدراسة باستخدام التصنيف الثلاثي للحرمان (الاسر المحرومة ، الاسر المكتفية ، الاسر الأفضل حالاً). واستمد الباحث تصميم استمارة الاستبيان من دليل الحاجات الاساسية غير المشعبة التي تم حسابها من بيانات مسح الأحوال المعيشية للاسر ، والذي نفذه الجهاز المركزي للإحصاء والمعلوماتية في عام ٢٠٠٦ وفي ٢٠١١، وبالتعاون الإنمائي للأمم المتحدة (UNDP) ، وقد قام الباحث بتحليل الجداول بهدف الوصول الى مستوى مظاهر الحرمان في ميدان التعليم .

الكلمات المفتاحية: متابعة الدراسة، تعليم البالغين، مدى الرضا عن التعليم.

Indicators of Educational Deprivation among the Population in Dhi Qar

Governorate for the year ٢٠٢٣

Alaa Shuraiji Hanido

Asst.Prof.Osama Hameed Majeed, Ph.D.

University of Basrah/ College of education for Human Sciences, Dept. of Geography

Abstract

Education and its indicators represent a fundamental area in assessing the level of human development, both in Iraq and globally, particularly in developing nations. This is largely due to the strong link between education and various economic and social dimensions within a country. Education seeks to equip individuals to navigate civilizational and technological changes in life, facilitating the integration and connection between individuals and their environment .

This study focused on a significant and intricate issue faced by Dhi Qar Governorate in the realm of education, specifically the challenge of educational deprivation. The study revealed the spatial inequality of educational deprivation in Dhi Qar Governorate by examining five indicators, which were thoroughly analyzed alongside their spatial representation through maps and graphical forms. The findings regarding the indicators of educational packages in the study area were presented through a triple classification of deprivation, categorizing families into deprived, self-sufficient, and better-off groups. The design of the questionnaire form was derived from the non-divided basic needs guide, calculated using data from the household living conditions survey conducted by the Central Agency for Statistics and Informatics in ٢٠٠٦ and ٢٠١١, in collaboration with the United Nations Development Program (UNDP). The analysis of the tables was conducted to determine the extent of deprivation manifestations within the educational sector.

Key words: continuation of study, adult education, education satisfaction.

أولاً : مشكلة البحث :

تعد المشكلة حالة غير مرغوب فيها يسعى المجتمع أو الفرد للتخلص منها ، ونظراً لأهميتها وتعدد محاورها في هذا البحث وضعت لها قاعدة تستند عليها خطواته تتمثل بالاستفسار عن طبيعة التباين المكاني لميدان التعليم ومؤشراته لسكان محافظة ذي قار ، وعلى مستوى وحداتها الإدارية لسنة ٢٠٢٣ ؟ ، وما هي العلاقات المكانية التي تفسر ذلك التباين؟.

ثانياً : فرضية البحث :

١- هناك تباين مكاني لميدان التعليم ومؤشراته لسكان محافظة ذي قار ، وعلى مستوى وحداتها الإدارية.

٢- توجد علاقات مكانية بين مؤشرات ميدان التعليم تتفاعل فيما بينها لتفسر طبيعة التباين المكاني للميدان في منطقة البحث.

ثالثاً : اهداف البحث:

١- الكشف عن طبيعة التباين المكاني لميدان التعليم لسكان في محافظة ذي قار .

٢- معرفة نسب الالتحاق ومتابعة الدراسة وكذلك معرفة المحرومين من الفئات العمرية المختلفة ، ونسب المستوى التعليمي للبالغين والكشف عن مستويات الحرمان .

٣- قياس مؤشر مسافة الوصول الى المدرسة الابتدائية والثانوية ومدى تأثيرها على نسب الحرمان من التعليم في منطقة الدراسة.

رابعاً : أهمية البحث : تأتي أهمية البحث من ارتباط موضوعه بحياة السكان ، وأهمية المقياس المعتمد في تحديد دليل ميدان التعليم ، يمكن توظيف هذا المقياس رسم السياسات السكانية والخطط التنموية بناءً على معطيات البحث . ليساعد ذلك في وضع السياسات السكانية التي يمكن اتباعها لتحسين مستوى التعليم والحد من تباينه .

خامساً : مبررات البحث : تكمن مبررات البحث في التباين في ميدان التعليم للسكان وعدم تحقيق العدل والمساواة بين أفراد المجتمع ، وإمكانية توظيف النتائج التي يتوصل إليها في وضع خطط ومشاريع التنمية حسب الأولوية لأجل رفع المستوى ،

فالبحث يناقش الحرمان من منظار رسمي اعتماداً على دليل الحرمان ومستوى المعيشة في العراق الذي أعدته وزارة التخطيط والتعاون الإنمائي .

سادساً : المنهجية المستخدمة في البحث :

اعتمد الباحث على المنهج الكمي والتحليلي في مجال وصف مشكلة البحث , فضلاً عن استخدام عدد من العمليات الإحصائية، لتوضيح توزيع الوحدات الإدارية, واستخدام الجداول, والأشكال البيانية.

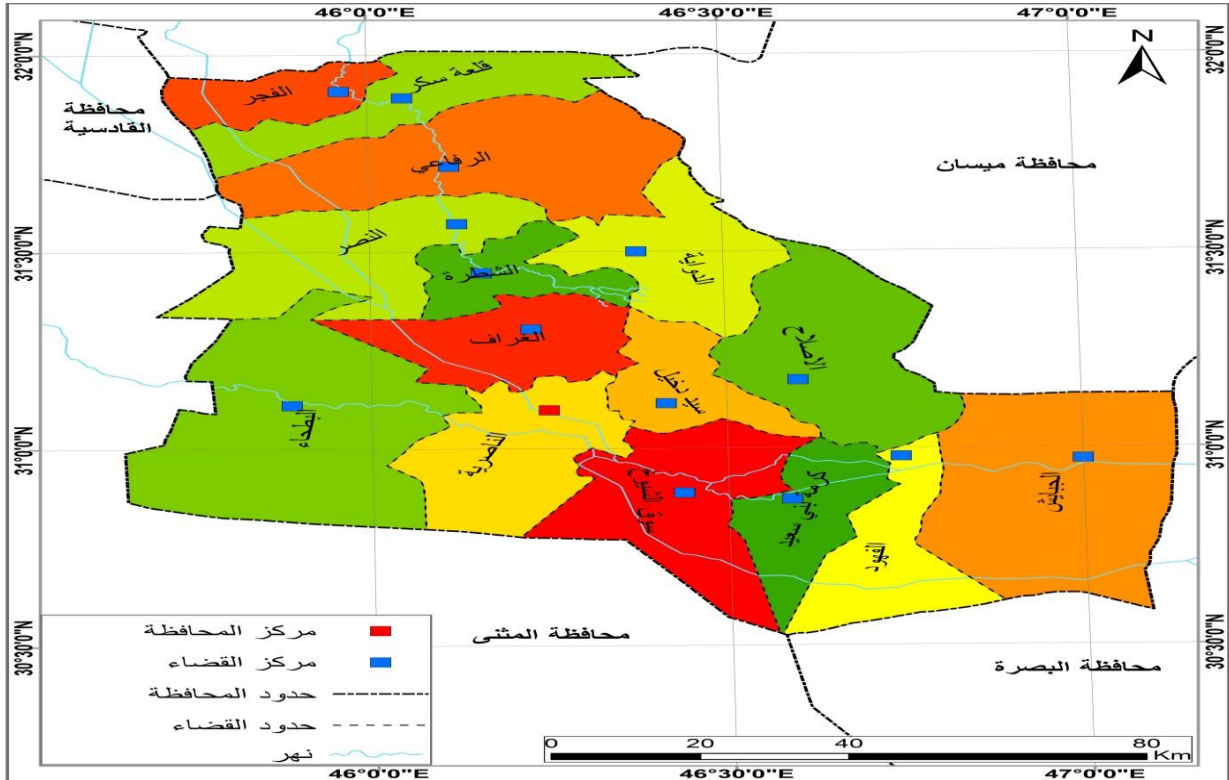
سابعاً: الحدود المكانية والزمانية لمنطقة البحث:

تمثل حدود البحث المكانية بمحافظة ذي قار ووحداتها الإدارية التي تضم خمسة عشر قضاءً في القسم الجنوبي من العراق ضمن منطقة السهل الفيضي بمساحة ١٢٩٠٠ كم , إذ تشكل (٣%) من مساحة العراق (١) , والتي تقع فلكياً بين دائرتي عرض (٣٠,٣٣° و ٣٢°) شمالاً ، وبين خطي طول (٤٥,٣٧° و ٤٧,١٢°) شرقاً يحدها من الشمال محافظة واسط ومن الشرق والشمال الشرقي محافظة ميسان، ومن الجنوب والجنوب الشرقي محافظة البصرة، ومن الغرب محافظة المثنى , ومن الشمال الغربي محافظة القادسية، خريطة (١) .

اما الحدود الزمانية : شمل البحث دراسة واقع حال ميدان التعليم لسكان محافظة ذي قار لسنة ٢٠٢٣ بالاعتماد على الدراسة الميدانية المقرونة باستمارة الاستبيان ملحق (١), وأضيفت (٣٠٠) استمارة لتوزع على الوحدات الإدارية بواقع (١٥) استمارة للحضر و(٥) استمارات للريف لسد النقص الحاصل في بيانات الوحدات الإدارية ذات الكثافة السكانية المنخفضة , ليصبح العدد الكلي (١٨٣٢) استمارة وزعت على مستوى الوحدات الإدارية.

مؤشرات حرمان السكان لميدان التعليم في محافظة ذي قار لسنة ٢٠٢٣

الخريطة (١) الموقع الجغرافي لمحافظة ذي قار من العراق والوحدات الإدارية لسنة (٢٠٢٣)



المصدر : جمهورية العراق ، وزارة التخطيط والتعاون الإنمائي ، الجهاز المركزي للإحصاء وتكنولوجيا المعلومات، مركز نظم المعلومات الجغرافية ، لسنة ٢٠٢٣.

المقدمة:

تمثل الدراسات السكانية والدراسات التي تهتم بتخطيط الخدمات البشرية عنصراً مهماً في الدراسات العلمية بشكل عام والجغرافية بشكل خاص، ومع الانفجار السكاني الهائل الذي تعيشه البشرية وانخفاض الموارد وتزايد الأزمات السياسية والاقتصادية التي تعصف بالعالم ازدادت أهمية الدراسات التي تقيس حاجة الإنسان للخدمات الأساسية وانعكاس هذه الحاجة على سلوكه ومستقبله، فإن أهمية دراسة الحرمان باعتمادها قاعدة أساسية من قواعد العمل الإنساني للمنظمات الدولية العالمية بضمنها الأمم المتحدة واليونسكو ومفوضية حقوق الإنسان الدولية لدرجة أدى إلى تزايد الاهتمام الدولي فيها، كما توفر هذه الدراسات خصوصية المكان، فدراسة الحرمان التعليم في الريف تختلف عن دراسة الحرمان في المناطق الحضرية المخططة، فهذه المناطق يفترض أن تكون فيها الخدمات متوفرة وكافية بالشكل الذي يتناسب مع مساحاتها وعدد سكانها وكثافته، لأنها مناطق مصممة وواضحة المعالم وقريبة من مراكز البنى التحتية، وتمتلك السلطات الحكومية عنها بيانات شاملة ومن المفترض أن تكون دقيقة، لذلك فإن دراسة الحرمان فيها تعني دراسة عدم كفاءة الخدمات المتوفرة بالشكل الذي يتناسب مع حجم السكان وتوزيعهم العددي والنسبي ان الاهتمام في التعليم يشكل أهمية بالغة في حياة السكان، فهو الذي يشكل حاضر المجتمع ويرسم مستقبله لذلك تركز هذه الدراسة على قياس مستويات الحرمان من التعليم في محافظة ذي قار بحسب الوحدات الإدارية، والحرمان لا يتوقف عند حد عدم الدخول الى المدرسة بل ان هناك موانع ومعوقات موضوعية تجعل الانسان في عمر معين محروماً من التعليم

ومن خلال الجدول (١) والشكل (١) يتضح مقدار التباين بين مستوى حرمان الأسر للمؤشرات، اذ يظهر مدى تقارب نسب الحرمان للأسر في المحافظة، إذ بلغت نسبة الاسر المحرومة (٣٣,٨%) من إجمالي الاسر والأسر المكتفية (٣٥,٩%) من إجمالي الاسر، فيما بلغت الأسر الأفضل حال نسبة (٣٠,٣%) من إجمالي الاسر.

وعلى صعيد المؤشرات سجلت الاسر المحرومة أعلى مؤشر للحرمان في مدى الرضا عن التعليم اذ بلغ (٤٦,١%) يليه تحصيل الدراسة للبالغين بنسبة (٣٦,٦%)، فيما سجلت ادنى نسبة للحرمان لوقت الوصول الى المدرسة الابتدائية بلغت (٢٧,٩%)، اما بالنسبة للأسر المكتفية سجلت أعلى نسب الاكتفاء لمؤشر وقت الوصول الى المدرسة الثانوية بنسبة بلغت (٤٦,٠%)، يليه مؤشر وقت الوصول الى المدرسة الابتدائية بنسبة بلغت (٤٠,٦%)، وسجلت ادنى نسبة للأسر المكتفية لمؤشر التحصيل الدراسي للبالغين اذ بلغت (٢٦,٦%)، اما الأسر التي كانت افضل حالاً، وعلى مستوى المؤشرات جاء مؤشر متابعة الدراسة بأعلى نسب اذ بلغت (٣٨,٣%)، يليه مؤشر التحصيل الدراسي للبالغين بنسبة بلغت (٣٦,٨%)، فيما سجلت أدنى نسب للأسر التي تعيش افضل حالاً لمؤشر مدى الرضا عن التعليم (٢٠,٥%).

مؤشرات حرمان السكان لميدان التعليم في محافظة ذي قار لسنة ٢٠٢٣

الجدول (١)

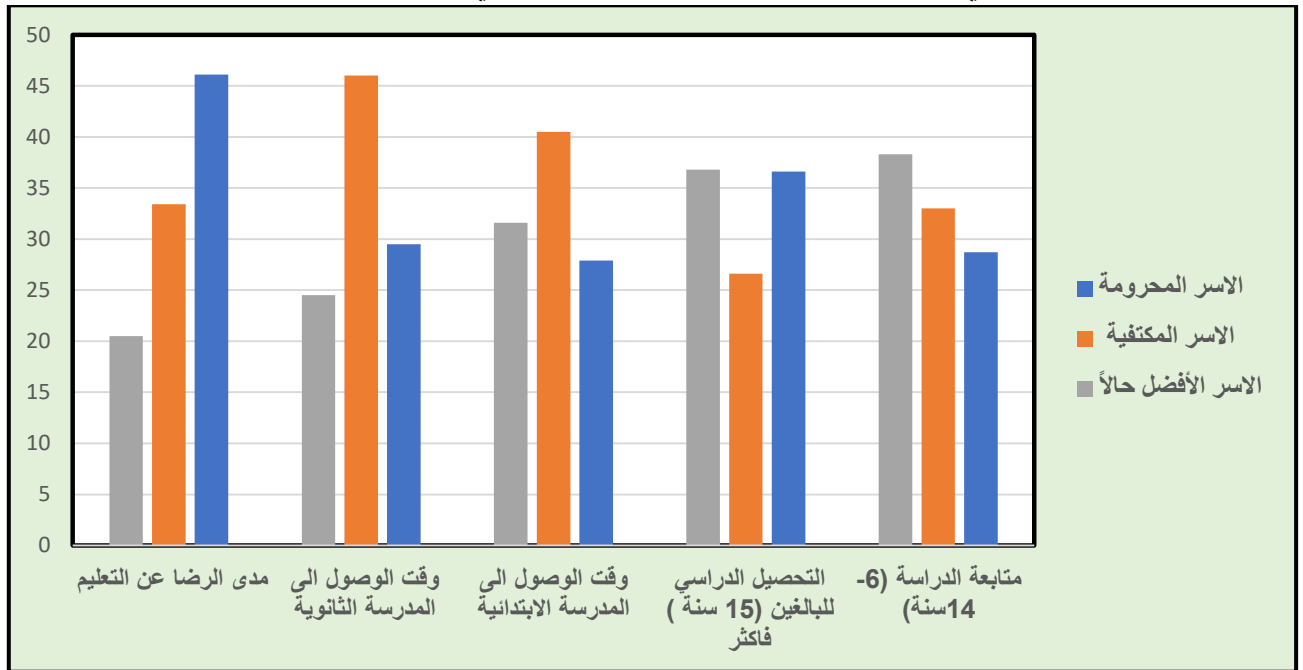
التوزيع النسبي والبيئي لمستوى مؤشرات حرمان الاسر لميدان التعليم في محافظة ذي قار لسنة (٢٠٢٣)

الاسر الافضل حالاً		الاسر المكتفية		الاسر محرومة		المؤشرات
ريف	حضر	ريف	حضر	ريف	حضر	
٣٤,٠	٤٠,٩	٣٢,٣	٣٣,٥	٣٣,٧	٢٥,٦	متابعة دراسة (٦-١٤) سنة
٣٨,٣		٣٣,٠		٢٨,٧		نسبة حرمان المحافظة
٢٨,٧	٤١,٣	٢٤,٠	٢٨,٠	٤٧,٣	٣٠,٧	التحصيل الدراسي للبالغين (١٥ سنة فأكثر)
٣٦,٨		٢٦,٦		٣٦,٦		نسبة حرمان المحافظة
١٤,٦	٣٨,٣	٣٣,٧	٤٣,١	٥١,٧	١٨,٦	وقت الوصول الى المدرسة الابتدائية
٣١,٦		٤٠,٥		٢٧,٩		نسبة حرمان المحافظة
٨,٣	٣٠,٨	٦٠,٠	٤٠,٦	٣١,٧	٢٨,٦	وقت الوصول الى مدرسة الثانوية
٢٤,٥		٤٦,٠		٢٩,٥		نسبة حرمان المحافظة
٢٢,٧	١٩,٧	٢٥,٥	٣٦,٤	٥١,٨	٤٣,٩	مدى الرضا عن التعليم
٢٠,٥		٣٣,٤		٤٦,١		نسبة حرمان المحافظة
٢١,٧	٣٤,٢	٣٥,١	٣٦,٣	٤٣,٢	٢٩,٥	نسبة الاسر المحرومة لميدان التعليم
٣٠,٣		٣٥,٩		٣٣,٨		

المصدر : عمل الباحث بالاعتماد على الملاحق (١و٢و٣و٤و٥و٦) .

الشكل (١)

التوزيع النسبي لمستوى مؤشرات حرمان الاسر لميدان التعليم في محافظة ذي قار لسنة (٢٠٢٣)



المصدر : عمل الباحث بالاعتماد على جدول (١) .

أما على المستوى البيئي وعلى صعيد الحضرة سجلت الاسر الحضرية نسبة حرمان بلغت (٢٩,٥%) من اجمالي الحضرة, فيما ارتفعت نسب الأسر المكتفية (٣٦,٣%) من اجمالي الحضرة, في حين بلغت نسبة الأفضل حالاً (٣٤,٢%) من اجمالي الحضرة. اما على صعيد المؤشرات وعلى مستوى الحرمان جاء مؤشر مدى الرضا عن التعليم بالمرتبة الاولى بنسبة بلغت (٤٣,٩%) من اجمالي الحضرة, يليه بالمرتبة الثانية مؤشر التحصيل الدراسي للبالغين بنسبة بلغت (٣٠,٧%) من اجمالي الحضرة, وسجلت ادنى نسبة على مستوى الحضرة لمؤشر وقت الوصول الى المدرسة الابتدائية بنسبة بلغت (١٨,٦%), اما الاسر المكتفية سجلت اعلى نسبة اكتفاء لمؤشر وقت الوصول الى المدرسة الابتدائية بنسبة بلغت (٤٣,١%) من اجمالي الحضرة, يليه بالمرتبة الثانية مؤشر وقت الوصول الى المدرسة الثانوية بنسبة بلغت (٤٠,٦%) من اجمالي الحضرة, فيما سجلت ادنى النسب لمؤشر التحصيل الدراسي للبالغين بنسبة بلغت (٢٨,٠%) من اجمالي الحضرة, اما الاسر الأفضل حالاً, جاءت اعلى النسب لمؤشر مؤثر التحصيل الدراسي للبالغين بلغت (٤١,٣%) من اجمالي الحضرة, يليه مؤشر متابعة الدراسة (٦-١٤) سنة بالمرتبة الثانية الفرد اذ بلغت (٤٠,٩%) من اجمالي الحضرة وسجل ادنى نسبة لمؤشر مدى الرضا عن التعليم بلغت (١٩,٧%) من اجمالي الحضرة, اما على صعيد الريف بلغت نسبة الحرمان للاسر الريفية (٤٣,٢%) من اجمالي الريف, في حين بلغت نسبة الاسر المكتفية (٣٥,١%), لاسيما جاءت للأسر الأفضل حالاً اقل نسبة اذ بلغت (٢١,٧%), اما على صعيد المؤشرات وعلى مستوى الحرمان في الريف, جاء مؤشر مدى الرضا عن التعليم بالمرتبة الاولى بنسبة بلغت (٥١,٨%) من اجمالي الريف, يليه بالمرتبة ثانية مؤشر وقت الوصول الى المدرسة الابتدائية بنسبة بلغت (٥١,٧%) من اجمالي الريف, وسجلت ادنى نسبة لمؤشر وقت الوصول الى المدرسة الثانوية بنسبة بلغت (٣١,٧%) من اجمالي الريف, اما الاسر المكتفية سجلت اعلى نسبة اكتفاء لمؤشر وقت الوصول الى المدرسة الثانوية بنسبة بلغت (٦٠,٠%) من اجمالي الريف, يليه بالمرتبة الثانية مؤشر وقت الوصول الى المدرسة الابتدائية بنسبة بلغت (٣٣,٧%) من اجمالي الريف, فيما سجلت ادنى النسب لمؤشر التحصيل الدراسي للبالغين بنسبة بلغت (٢٤,٠%) من اجمالي الريف, اما الاسر الأفضل حالاً, جاءت اعلى النسب لمؤشر متابعة الدراسة (٦-١٤) سنة بلغت (٣٤,٠%) من اجمالي الريف, يليه مؤشر التحصيل الدراسي للبالغين بالمرتبة الثانية بنسبة بلغت (٢٨,٧%) من اجمالي الريف وسجلت ادنى نسبة لمؤشر وقت الوصول الى المدرسة الثانوية بنسبة بلغت (٨,٣%) من اجمالي الريف.

ولبيان مدى تباين حرمان الاسر في منطقة الدراسة وعلى مستوى الوحدات الإدارية سوف يتم بيان ذلك بحسب المؤشرات وعلى النحو الاتي :

١- مؤشر متابعة الدراسة :

تم اعتماد التصنيف الثلاثي لقياس الحرمان انطلاقاً من دليل الحرمان ومستوى المعيشة في العراق لتتصيف الافراد, إذ تعد الاسر محرومة إذا كان الفرد أمياً او يقرأ ويكتب فقط ولم يلتحق بالتعليم, فيما تعد الأسرة مكتفية إذا كان الفرد ملتحقاً بالدراسة الابتدائية والثانوية وتعد الاسرة أفضل حالاً إذا كان الفرد ملتحقاً بمعهد او الجامعة او دراسات عليا^(١), يشير الجدول (٢) والشكل (٢) الى مستوى حرمان الأسر, اذ بلغت نسبة الحرمان الأسر المحرومة (٢٨,٧%) من اجمالي الاسر, فيما بلغت نسبة الاسر المكتفية (٣٣,٠%) من اجمالي الاسر, أما الأسر التي كانت في أفضل حال فبلغت نسبتها (٣٨,٣%) من اجمالي الاسر, أما على المستوى

البيئي ، وعلى صعيد الحضرة بلغ مستوى الحرمان الاسر الحضرية نسبة (٢٥,٦%) من اجمالي الحضرة ، وسجلت نسبة الاسر المكتفية في الحضرة (٣٣,٥%) من اجمالي الحضرة، في حين شهد ارتفاعاً لهذا المؤشر للأسر الافضل حالاً ، اذ بلغت (٤٠,٩%) من اجمالي الحضرة ، اما على صعيد الريف بلغت الاسر المحرومة للريف (٣٣,٧%) من اجمالي الريف، اما بالنسبة للاسر المكتفية بلغت نسبتها (٣٢,٣%) من اجمالي الريف ، فيما سجلت الاسر الافضل حالاً نسبة بلغت (٣٤,٠%) من اجمالي الريف يعزى ذلك الى توجه الغالبية الى التعليم ومنها التعليم الابتدائي.

اما على مستوى الوحدات الإدارية يتضح من بيانات جدول (٢) والخريطة (٢) توزيع مستويات مؤشر متابعة الدراسة لميدان التعليم ، ففي قضاء الناصرية، جاءت في المرتبة الأولى الاسر الافضل حالاً بنسبة بلغت (٤٢,٨%) من اجمالي القضاء ، واحتلت المرتبة الثانية الاسر المكتفية بنسبة بلغت (٣٦,٤%) من اجمالي القضاء ، فيما جاءت الاسر المحرومة حالاً في المرتبة الأخيرة بنسبة بلغت (٢٠,٨%) من اجمالي القضاء .

اما قضاء البطحاء، جاءت في المرتبة الأولى الاسر الافضل حالاً بنسبة (٣٩,٤%) واحتلت المرتبة الثانية الاسر المحرومة بنسبة بلغت (٣٣,٢%) من اجمالي القضاء ، فيما جاءت الاسر المكتفية في المرتبة الأخيرة بنسبة بلغت (٢٧,٤%) من اجمالي القضاء ، فيما سجل قضاء الرفاعي المرتبة الأولى للاسر الافضل حالاً بنسبة بلغت (٤٧,٤%) من اجمالي القضاء ، واحتلت المرتبة الثانية الاسر المحرومة بنسبة بلغت (٢٨,٩%) من اجمالي القضاء ، فيما جاءت الاسر المكتفية في المرتبة الأخيرة بنسبة بلغت (٢٣,٦%) من اجمالي القضاء ، اما قضاء سوق الشيوخ جاءت المرتبة الأولى للاسر المكتفية بنسبة بلغت (٤٣,٣%) من اجمالي القضاء ، واحتلت المرتبة الثانية الاسر الافضل حالاً بنسبة بلغت (٣٢,٥%) من اجمالي القضاء ، فيما جاءت الاسر المكتفية في المرتبة الأخيرة بنسبة بلغت (٢٤,٢%) من اجمالي القضاء . اما قضاء كرمة بني سعيد ليسجل المرتبة الأولى للاسر الافضل حالاً بنسبة بلغت (٣٤,٧%) من اجمالي القضاء ، واحتلت المرتبة الثانية الاسر المحرومة بنسبة بلغت (٣٣,٣%) من اجمالي القضاء ، فيما جاءت الاسر الافضل حالاً في المرتبة الأخيرة بنسبة بلغت (٣١,٩%) من اجمالي القضاء ، اما قضاء الجبايش جاءت الاسر الافضل حالاً والمكتفية بنفس النسبة بلغت (٣٥,٠%) من اجمالي القضاء ، يليهما الاسر المحرومة بنسبة بلغت (٣٠,٠%) من اجمالي القضاء .

مؤشرات حرمان السكان لميدان التعليم في محافظة ذي قار لسنة ٢٠٢٣

الجدول (٢)

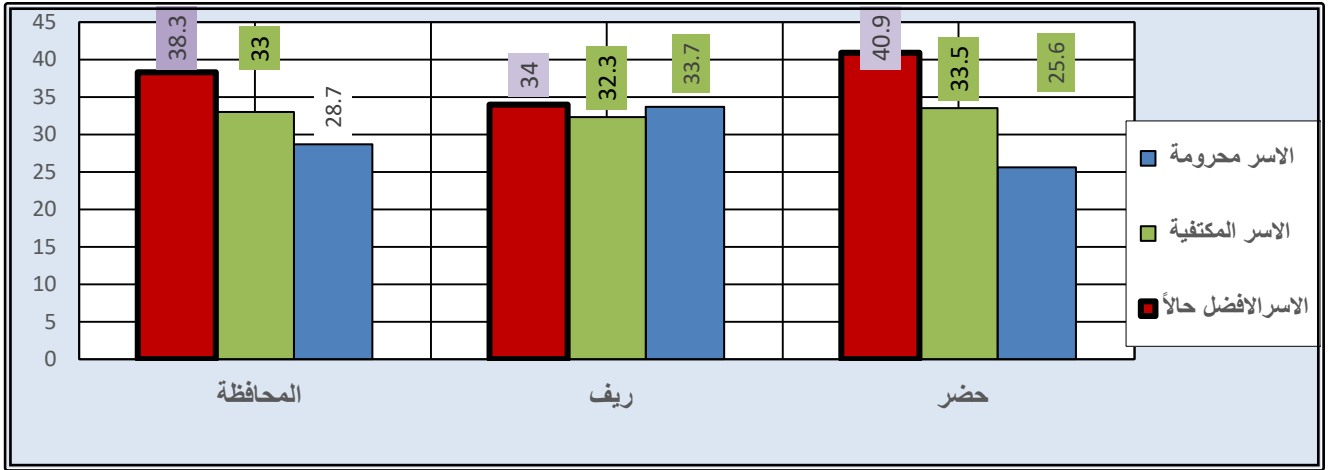
التوزيع النسبي لمؤشر متابعة الدراسة للعمر (٦-١٤) سنة في محافظة ذي قار بحسب البيئة وعلى مستوى الوحدات الإدارية لسنة (٢٠٢٣)

الوحدات الادارية	الاسر المحرومة			الاسر المكتفية			الاسر الافضل حالاً		
	مجموع	ريف	حضر	مجموع	ريف	حضر	مجموع	ريف	حضر
قضاء الناصرية	٢٠.٨	٢٧.٤	١٩.٣	٣٦.٤	٤٢.١	٣٥.١	٤٢.٨	٣٠.٥	٤٥.٦
قضاء البطحاء	٣٣.٢	٤٤.٤	٢٤.٤	٢٧.٤	٢٤.٢	٢٩.٩	٣٩.٤	٣١.٣	٤٥.٧
قضاء الرفاعي	٢٨.٩	٣٠.٤	٢٧.٦	٢٣.٦	٢٣.٩	٢٣.٤	٤٧.٤	٤٥.٧	٤٩.٠
قضاء سوق الشيوخ	٢٤.٢	٣٧.٩	١٥.٧	٤٣.٣	٣٧.١	٤٧.٢	٣٢.٥	٢٥.٠	٣٧.١
قضاء كرمة بني سعيد	٣٣.٣	٣٤.٣	٣٢.٤	٣١.٩	٣٦.٠	٢٧.٥	٣٤.٧	٢٩.٤	٤٠.١
قضاء الجبايش	٣٠.٠	٢٨.٨	٣٠.٥	٣٥.٠	٣٦.٣	٣٤.٥	٣٥.٠	٣٥.٠	٣٥.٠
قضاء الشطرة	٢٥.٧	٣٤.٥	٢٠.٦	٢٦.٨	٢٧.٥	٢٦.٥	٤٧.٤	٣٨.٠	٥٢.٩
قضاء سيد دخيل	٣٩.٥	٣٩.٤	٣٩.٨	٣٢.٣	٣٢.٩	٣١.٥	٢٨.١	٢٧.٧	٢٨.٧
قضاء الدواية	٢٨.١	٢٨.٦	٢٧.٧	٣٦.٧	٣٤.٢	٣٩.٠	٣٥.٢	٣٧.٢	٣٣.٣
قضاء الاصلاح	٤٧.٨	٤٤.٣	٥٠.٨	٢٣.٢	٢٢.٦	٢٣.٨	٢٨.٩	٣٣.٠	٢٥.٤
قضاء قلعة سكر	٣٣.٢	٣٥.٤	٣١.١	٣٢.٩	٣٣.١	٣٢.٧	٣٤.٠	٣١.٤	٣٦.٢
قضاء الفهود	٣٢.٣	٣٠.٣	٣٣.٦	٢٥.٥	٢٥.٨	٢٥.٣	٤٢.١	٤٣.٨	٤١.١
قضاء الغراف	٣٣.٦	٣٢.٩	٣٤.٣	٣٢.٦	٣١.٩	٣٣.٣	٣٣.٨	٣٥.٣	٣٢.٤
قضاء النصر	٣١.٧	٣٣.١	٣٠.٥	٣٣.٢	٣٥.٤	٣١.٤	٣٥.٢	٣١.٥	٣٨.٢
قضاء الفجر	٣١.٠	٣١.٢	٣٠.٨	٣٤.٩	٢٩.٦	٣٩.٨	٣٤.١	٣٩.٢	٢٩.٣
المحافظة	٢٨.٧	٣٣.٧	٢٥.٦	٣٣.٠	٣٢.٣	٣٣.٥	٣٨.٣	٣٤.٠	٤٠.٩

المصدر: عمل الباحث بالاعتماد على ملحق (١).

الشكل (٢)

التوزيع النسبي لمؤشر مستوى متابعة الدراسة (٦-١٤) سنة في محافظة ذي قار بحسب البيئة لسنة (٢٠٢٣)

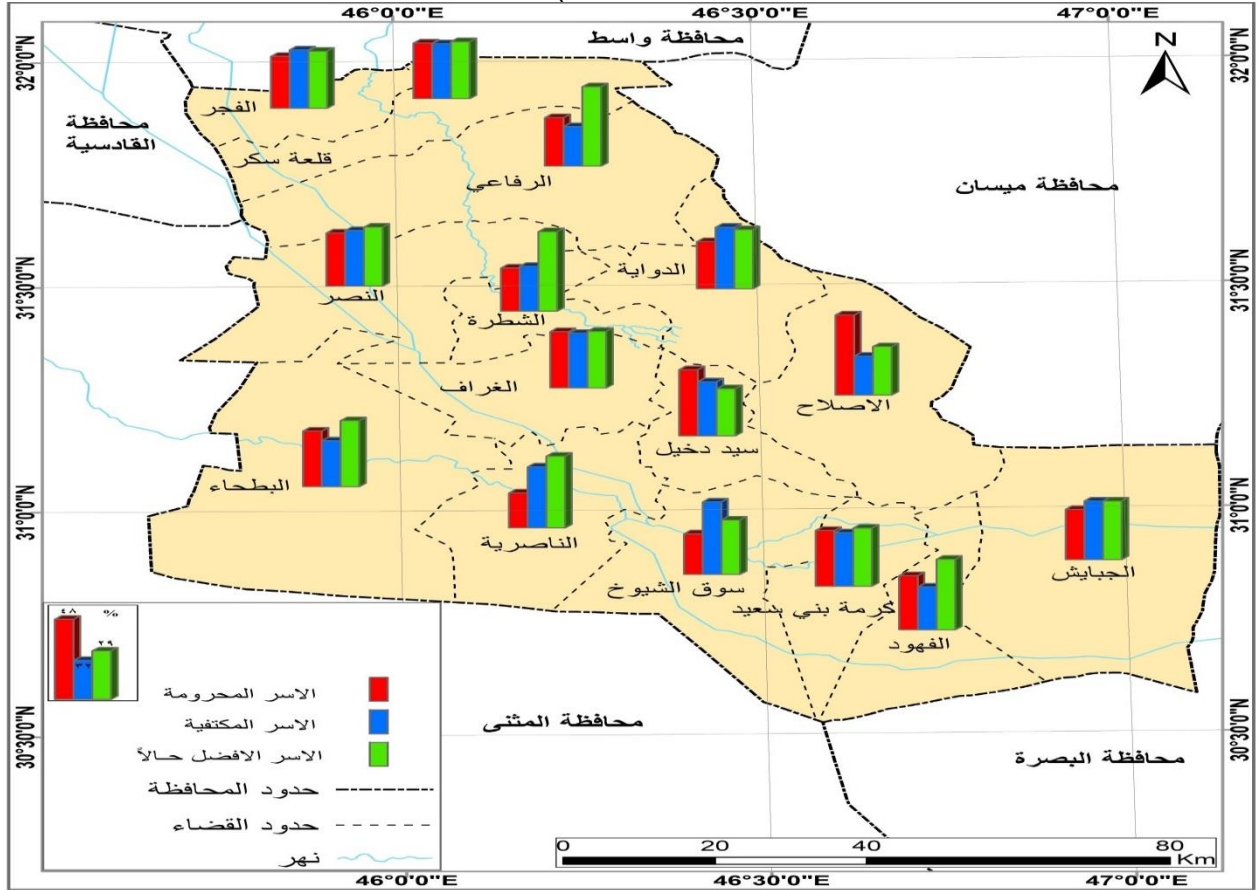


المصدر: عمل الباحث بالاعتماد على جدول (٢).

مؤشرات حرمان السكان لميدان التعليم في محافظة ذي قار لسنة ٢٠٢٣

الخريطة (٢)

التوزيع النسبي لمؤشر متابعة الدراسة للعمر (٦-١٤) سنة في محافظة ذي قار بحسب البيئة وعلى مستوى الوحدات الإدارية لسنة (٢٠٢٣)



المصدر : عمل الباحث بالاعتماد على جدول (٢).

وسجل قضاء الشطرة المرتبة الأولى للاسر الأفضل حالاً بنسبة بلغت (٤٧,٤%) من اجمالي القضاء , واحتلت المرتبة الثانية الاسر المكتفية بنسبة بلغت (٢٦,٨%) من اجمالي القضاء , فيما جاءت الاسر المحرومة في المرتبة الأخيرة بنسبة بلغت (٢٥,٧%) من اجمالي القضاء. وسجل قضاء سيد دخيل المرتبة الأولى الاسر المحرومة بنسبة بلغت (٣٩,٥%) من اجمالي القضاء , واحتلت المرتبة الثانية الاسر المكتفية بنسبة بلغت (٣٢,٣%) من اجمالي القضاء , فيما جاءت الاسر الأفضل حالاً في المرتبة الأخيرة بنسبة بلغت (٢٨,١%) من اجمالي القضاء , فيما سجل قضاء الدواية المرتبة الأولى للاسر المكتفية بنسبة بلغت (٣٦,٧%) من اجمالي القضاء , واحتلت المرتبة الثانية الاسر الأفضل حالاً بنسبة بلغت (٣٥,٢%) من اجمالي القضاء , فيما جاءت الاسر المحرومة في المرتبة الأخيرة بنسبة بلغت (٢٨,١%) من اجمالي القضاء, وسجل قضاء الإصلاح المرتبة الأولى للاسر المحرومة بنسبة بلغت (٤٧,٨%) من اجمالي القضاء , واحتلت المرتبة الثانية الاسر الأفضل حالاً بنسبة بلغت (٢٨,٩%) من اجمالي القضاء , فيما جاءت الاسر المكتفية في المرتبة الأخيرة بنسبة بلغت (٢٣,٢%) من اجمالي القضاء. اما قضاء قلعة سكر جاءت في المرتبة الأولى للاسر الأفضل حالاً بنسبة بلغت (٣٤,٠%) من اجمالي القضاء , واحتلت المرتبة الثانية الاسر المحرومة بنسبة بلغت (٣٣,٢%) من اجمالي القضاء , فيما جاءت الاسر المكتفية في المرتبة الأخيرة بنسبة بلغت (٣٢,١%) من اجمالي القضاء . اما قضاء الفهود :

جاءت في المرتبة الأولى الاسر الأفضل حالا بنسبة بلغت (٤٢,١%) من اجمالي القضاء , واحتلت المرتبة الثانية الاسر المحرومة بنسبة بلغت (٣٢,٣%) من اجمالي القضاء , فيما جاءت الاسر المكتفية في المرتبة الأخيرة بنسبة بلغت (٢٥,٥%) من اجمالي القضاء , اما قضاء الغراف جاءت في المرتبة الأولى الاسر الأفضل حالا بنسبة بلغت (٣٣,٨%) من اجمالي القضاء , واحتلت المرتبة الثانية الاسر المحرومة بنسبة بلغت (٣٣,٦%) من اجمالي القضاء , فيما جاءت الاسر المكتفية في المرتبة الأخيرة بنسبة بلغت (٣٢,٦%) من اجمالي القضاء . اما قضاء النصر جاءت المرتبة الأولى الاسر الأفضل حالا بنسبة بلغت(٣٥,٢%) من اجمالي القضاء , واحتلت المرتبة الثانية الاسر المكتفية بنسبة بلغت (٣٣,٢%) من اجمالي القضاء , فيما جاءت الاسر المحرومة في المرتبة الأخيرة بنسبة بلغت (٣١,٧%) من اجمالي القضاء . اما قضاء الفجر جاءت في المرتبة الأولى الاسر المكتفية بنسبة بلغت (٣٤,٩%) من اجمالي القضاء , واحتلت المرتبة الثانية الاسر الأفضل الحال بنسبة بلغت (٣٤,١%) من اجمالي القضاء , فيما جاءت المحرومة في المرتبة الأخيرة بنسبة بلغت (٣١,٠%) من اجمالي القضاء .

٢- مؤشر المستوى التعليمي للبالغين: هو من المقاييس المعيارية الي توضح نتائج الخدمات التعليمية ومدى تأثيرها على الواقع , اذ يقاس مؤشر المستوى التعليمي للبالغين في منطقة الدراسة بناءً على المعايير المعتمدة في دليل الحرمان لميدان التعليم في العراق من خلال معرفة المستوى التعليمي للبالغين من هم فوق عمر (١٥ عاماً) إذ يعد الفرد محروماً إذا كان أمياً أو حاصلاً على شهادة الابتدائية، ويعد مكتفياً إذا حصل على شهادة الثانوية ، فيما يعد افضل حالاً إذا كان حاصلاً على شهادة جامعية فاكثر^(١) , ومن خلال الجدول (٣) والشكل (٣) يوضح التصنيف الثلاثي لمؤشر المستوى التعليمي للبالغين مستوى الحرمان في منطقة الدراسة إذ بلغت نسبة الأسر المحرومة (٣٦,٦%) من أجمالي الاسر , وسجلت الاسر المكتفية (٢٦,٦%) من أجمالي الاسر , اما الأسر التي كانت في وضع افضل حالاً فقد سجلت (٣٦,٨%) من أجمالي الاسر

أما على المستوى البيئي , وعلى صعيد الحضر , انخفضت نسبة الاسر المحرومة في الحضر لتبلغ نسبتها (٣٠,٧%) من اجمالي الحضر , سجلت نسبة الاسر المكتفية في الحضر (٢٨,٠%) من اجمالي الحضر , في حين شهدت ارتفاع لهذا المؤشر للأسر الافضل حالاً في الحضر ليسجل نسبة بلغت (٤١,٣%) من اجمالي الحضر في مقابل , وعلى صعيد الريف ارتفعت نسبة الاسر المحرومة لتبلغ (٤٧,٣%) من اجمالي الريف, فيما سجلت الاسر المكتفية في الريف نسبة بلغت (٢٤,٠%) من أجمالي الريف, في حين سجلت الاسر الريفية التي تعيش افضل حالاً نسبة بلغت (٢٨,٧%) من اجمالي الريف .

مؤشرات حرمان السكان لميدان التعليم في محافظة ذي قار لسنة ٢٠٢٣

الجدول (٣)

التوزيع النسبي لمؤشر مستوى التعليم للبالغين في محافظة ذي قار بحسب البيئة وعلى مستوى الوحدات الإدارية لسنة (٢٠٢٣).

الوحدات الادارية	الاسر المحرومة			الاسر المكتفية			الاسر الافضل حالاً		
	مجموع	ريف	حضر	مجموع	ريف	حضر	مجموع	ريف	حضر
قضاء الناصرية	٢٠.٤	٢٦.٥	١٨.٥	٥٤.٦	٥٤.٦	٤٩.٨	٥١.١	١٨.٩	٣٢.٢
قضاء البطحاء	٣٧.١	٤٠.٦	٣٥.٢	٣٤.٨	٣٤.٨	٣٦.٧	٣٦.٠	٢٤.٦	٢٨.١
قضاء الرفاعي	٤٠.١	٤٧.٣	٣٧.١	١٢.٢	١٢.٢	٢٠.٢	١٧.٨	٤٠.٥	٤٢.٧
قضاء سوق الشيوخ	٣٩.٤	٤٩.٣	٣٣.٦	١٢.٠	١٢.٠	١٢.٠	١٢.٠	٣٨.٧	٥٤.٤
قضاء كرمه بني سعيد	٣٣.٨	٥٥.٤	٢٧.١	٢٤.٦	٢٤.٦	٣٦.٢	٣٣.٥	٢٠.٠	٣٦.٧
قضاء الجبايش	٤٤.٦	٥٦.٠	٣٤.٥	١٣.٠	١٣.٠	١٣.٣	١٣.١	٣١.٠	٥٢.٢
قضاء الشطرة	٤١.٥	٥٣.٥	٣٥.٤	١٦.٧	١٦.٧	١٦.١	١٦.٣	٢٩.٩	٤٨.٤
قضاء سيد دخيل	٤٠.٢	٤٧.٥	٣٥.٣	١٦.٠	١٦.٠	١٦.٠	١٧.١	٣٣.٨	٤٨.٧
قضاء الدواية	٣٨.١	٤٤.٠	٣٤.٣	١٨.٦	١٨.٦	١٨.٦	١٩.٩	٣٣.٩	٤٧.١
قضاء الاصلاح	٣٨.٦	٤٧.١	٣٣.٣	٢٥.٠	٢٥.٠	٢٥.٠	٢٥.٠	٢٧.٩	٤١.٧
قضاء قلعة سكر	٣٤.٣	٤٨.٣	٢٦.١	٤٨.٧	٣٠.٢	٤٨.٧	٤١.٩	٢١.٦	٢٥.١
قضاء الفهود	٤٢.٧	٦٠.٢	٢٩.٧	٥.٧	٥.٧	٦.٨	٦.٣	٣٤.١	٦٣.٦
قضاء الغراف	٤٣.٠	٤٩.٦	٣٨.٠	٢٩.٧	٢٩.٧	٢٩.٧	٢٧.٨	٢٥.٢	٣٢.٣
قضاء النصر	٤٧.٣	٥٥.٤	٤٢.٣	١٩.٢	١٨.٥	١٩.٢	١٨.٩	٢٦.٢	٣٨.٥
قضاء الفجر	٤٣.٤	٥٠.٠	٣٨.٩	١٦.٠	٢١.١	١٦.٠	١٨.١	٢٨.٩	٤٥.٠
المحافظة	٣٦,٦	٤٧,٣	٣٠,٧	٢٤,٠	٢٦,٦	٢٨,٠	٢٦,٦	٢٨,٧	٤١,٣

المصدر : عمل الباحث بالاعتماد على ملحق (٢).

الشكل (٣)

التوزيع النسبي لمؤشر مستوى التعليم للبالغين في محافظة ذي قار بحسب البيئة لسنة (٢٠٢٣)

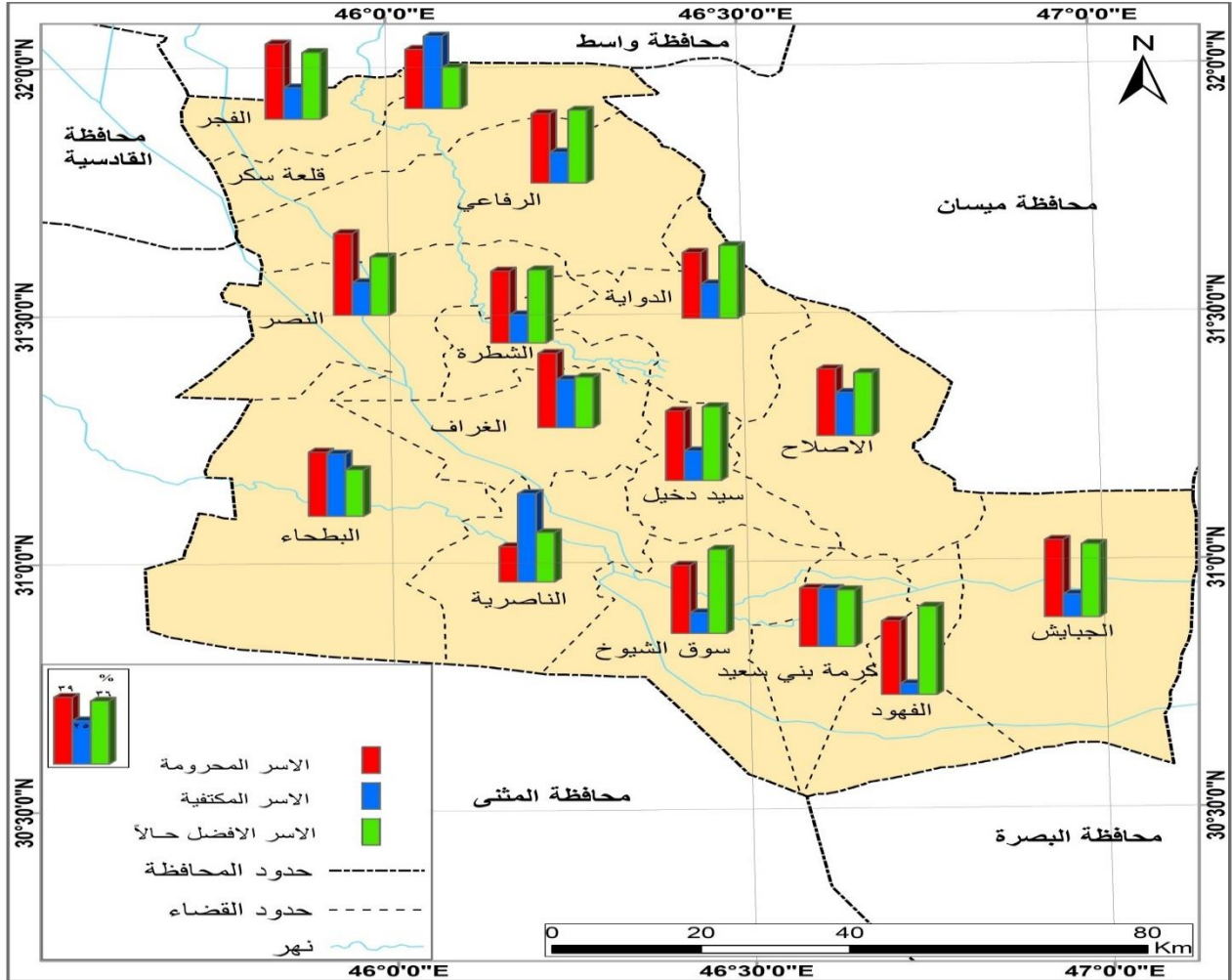


المصدر: عمل الباحث بالاعتماد على جدول (٣).

مؤشرات حرمان السكان لميدان التعليم في محافظة ذي قار لسنة ٢٠٢٣

الخريطة (٣)

التوزيع النسبي لمؤشر مستوى التعليم للبالغين في محافظة ذي قار على مستوى الوحدات الإدارية لسنة (٢٠٢٣)



المصدر : عمل الباحث بالاعتماد على جدول (٣).

اما على مستوى الوحدات الإدارية فيلاحظ من بيانات الجدول (٣) والخريطة (٣) توزيع مستويات الحرمان لمؤشر مستوى تعليم البالغين لكل وحدة إدارية وعلى النحو الآتي : ففي قضاء الناصرية، جاءت في المرتبة الأولى الاسر المكتفية بنسبة بلغت (٥١,١%) من اجمالي القضاء ، واحتلت المرتبة الثانية الاسر الأفضل حالاً بنسبة بلغت (٢٨,٥%) من اجمالي القضاء ، فيما جاءت الاسر المحرومة في المرتبة الأخيرة بنسبة بلغت (٢٠,٤%) من اجمالي القضاء .ما قضاء البطحاء جاءت المرتبة الأولى الاسر المحرومة بنسبة (٣٧,١%) وجاءت المرتبة الثانية الاسر المكتفية بنسبة بلغت(٣٦,٠%) من اجمالي القضاء ، فيما جاءت الاسر الأفضل حالاً في المرتبة الأخيرة بنسبة بلغت (٢٦,٩%) من اجمالي القضاء. فيما سجل قضاء الرفاعي المرتبة الأولى للاسر الأفضل حالاً بنسبة بلغت (٤٢,١%) من اجمالي القضاء ، واحتلت المرتبة الثانية الاسر المحرومة بنسبة بلغت (٤٠,١%) من اجمالي القضاء ، فيما جاءت الاسر المكتفية في المرتبة الأخيرة بنسبة بلغت (١٧,٨%) من اجمالي القضاء . وسجل قضاء سوق الشيوخ المرتبة الأولى للاسر الأفضل حالاً بنسبة بلغت (٤٨,٦%) من اجمالي القضاء ، واحتلت المرتبة الثانية الاسر المحرومة بنسبة بلغت (٣٩,٤%) من اجمالي القضاء ، فيما جاءت الاسر المكتفية في المرتبة الأخيرة بنسبة بلغت (١٢,٠%)

من اجمالي القضاء , وجاء قضاء كرمة بني سعيد ليسجل المرتبة الأولى للاسر المحرومة بنسبة بلغت (٣٣,٨%) من اجمالي القضاء , واحتلت المرتبة الثانية الاسر المكتفية بنسبة بلغت (٣٣,٥%) من اجمالي القضاء , فيما جاءت الاسر الأفضل حالاً في المرتبة الأخيرة بنسبة بلغت (٣٢,٧%) من اجمالي القضاء , فيما جاء قضاء الجبايش ليسجل المرتبة الأولى للاسر المحرومة بنسبة بلغت (٤٤,٦%) من اجمالي القضاء , واحتلت المرتبة الثانية الاسر الأفضل حالاً بنسبة بلغت (٤٢,٣%) من اجمالي القضاء , فيما جاءت الاسر المكتفية في المرتبة الأخيرة بنسبة بلغت (١٣,١%) من اجمالي القضاء , اما قضاء الشطرة جاءت في المرتبة الأولى للاسر الأفضل حالاً بنسبة بلغت (٤٢,٢%) من اجمالي القضاء , واحتلت المرتبة الثانية الاسر المحرومة بنسبة بلغت (٤١,٥%) من اجمالي القضاء , فيما جاءت الاسر المكتفية في المرتبة الأخيرة بنسبة بلغت (١٦,٣%) من اجمالي القضاء . اما قضاء سيد دخيل فسجل المرتبة الأولى للاسر الأفضل حالاً بنسبة بلغت (٤٢,٧%) من اجمالي القضاء , واحتلت المرتبة الثانية الاسر المحرومة بنسبة بلغت (٤٠,٢%) من اجمالي القضاء , فيما جاءت الاسر المكتفية في المرتبة الأخيرة بنسبة بلغت (١٧,١%) من اجمالي القضاء , اما قضاء الدواية فجاءت في المرتبة الأولى الأسر الأفضل حالاً بنسبة بلغت (٤٢,٠%) من اجمالي القضاء , واحتلت المرتبة الثانية الاسر المحرومة بنسبة بلغت (٣٨,١%) من اجمالي القضاء , فيما جاءت الاسر المكتفية في المرتبة الأخيرة بنسبة بلغت (١٩,٩%) من اجمالي القضاء , اما قضاء الإصلاح سجلت المرتبة الأولى للاسر المحرومة بنسبة بلغت (٣٨,٦%) من اجمالي القضاء , واحتلت المرتبة الثانية الاسر الأفضل حالاً بنسبة بلغت (٣٦,٤%) من اجمالي القضاء , فيما جاءت الاسر المكتفية في المرتبة الأخيرة بنسبة بلغت (٢٥,٠%) من اجمالي القضاء , اما قضاء قلعة سكر جاءت في المرتبة الأولى الاسر المكتفية بنسبة بلغت (٤١,٩%) من اجمالي القضاء , واحتلت المرتبة الثانية الاسر المحرومة بنسبة بلغت (٣٤,٣%) من اجمالي القضاء , فيما جاءت الاسر الأفضل حالاً في المرتبة الأخيرة بنسبة بلغت (٢٣,٨%) من اجمالي القضاء , اما قضاء الفهود جاءت في المرتبة الأولى الاسر الأفضل حالاً بنسبة بلغت (٥١,٠%) من اجمالي القضاء , واحتلت المرتبة الثانية الاسر المحرومة بنسبة بلغت (٤٢,٧%) من اجمالي القضاء , فيما جاءت الاسر المكتفية في المرتبة الأخيرة بنسبة بلغت (٦,٣%) من اجمالي القضاء , اما قضاء الغراف جاءت في المرتبة الأولى الاسر المحرومة بنسبة بلغت (٤٣,٠%) من اجمالي القضاء , واحتلت المرتبة الثانية الاسر الأفضل حالاً بنسبة بلغت (٢٩,٢%) من اجمالي القضاء , فيما جاءت الاسر المكتفية في المرتبة الأخيرة بنسبة بلغت (٢٧,٨%) من اجمالي القضاء , اما قضاء النصر جاءت في المرتبة الأولى الاسر الأفضل حالاً بنسبة بلغت (٣٥,٢%) من اجمالي القضاء , واحتلت المرتبة الثانية الاسر المكتفية بنسبة بلغت (٣٣,٢%) من اجمالي القضاء , فيما جاءت الاسر المحرومة في المرتبة الأخيرة بنسبة بلغت (٣١,٧%) من اجمالي القضاء , اما قضاء الفجر جاءت في المرتبة الأولى الاسر المحرومة بنسبة بلغت (٤٧,٣%) من اجمالي القضاء , واحتلت المرتبة الثانية الاسر الأفضل الحال بنسبة بلغت (٣٣,٧%) من اجمالي القضاء , فيما جاءت المكتفية في المرتبة الأخيرة بنسبة بلغت (١٨,١%) من اجمالي القضاء .

٣- مؤشر وقت الوصول الى المدرسة الابتدائية : يتم قياس هذا المؤشر من خلال الوقت المستغرق للوصول الى المدرسة أذ تعد الاسر المحرومة اذا كان وقت الوصول (١٥دقيقة) فأكثر , فيما تعد الاسرة المكتفية اذ كان وقت الوصول يتراوح بين (١٠ - ١٤) دقيقة , وتعد الاسرة أفضل حالاً اذا كان وقت المستغرق للوصول الى المدرسة أقل من (١٠) دقائق^(٣) , ومن خلال بيانات جدول (٤) وشكل (٤) يتضح التصنيف الثلاثي لهذا المؤشر أن نسبة الاسر المحرومة للوصول الى المدرسة الابتدائية بلغت في

مؤشرات حرمان السكان لميدان التعليم في محافظة ذي قار لسنة ٢٠٢٣

المحافظة (٢٧,٩%) من اجمالي الاسر , اما الأسر المكتفية بلغت نسبتها (٤٠,٥%) من اجمالي الاسر , فيما سجلت الأسر الافضل حالياً نسبة (٣١,٦%) من اجمالي الاسر , اما على مستوى البيئي , وعلى صعيد الحرمان سجلت المناطق الحضرية انخفاضاً في مستوى الحرمان بلغ (١٨,٦%) من اجمالي الحضر, اذ تشهد المحافظة ارتفاع في اعداد المدارس الابتدائية , أما بالنسبة للاسر المكتفية لهذا المؤشر ارتفعت نسبة الأسر المكتفية في الحضر اذ بلغت (٤٣,١%) من اجمالي الحضر , فيما سجلت الاسر التي تعيش أفضل حالياً نسبة بلغت (٣٨,٣%) من اجمالي الحضر, وهذا عائد لقصر المسافة التي يقطعها الطالب للوصول الى المدرسة سواء كان سيراً على الاقدام ام بوسائل النقل جاء نتيجة توزيع المدارس بشكل واسع , مما يرفع من جودة الوصول الى المدرسة, كما ساهم القانون الذي يحتم على كل مدرسة استقطاب الطلاب بحسب الرقعة الجغرافية المخصصة لها بحسب المحلات في زيادة النسبة . اما على صعيد الريف سجلت الاسر الريفية حرمان بلغت نسبته (٥١,٧%) من اجمالي الريف اذ يقطع الطالب مسافة تصل اكثر من (١كم) والوقت اكثر من (٢٠ دقيقة) بسبب انتشار القرى , مما يشكل صعوبة في توفير المدارس, ما أجبر الطالب على السير مسافة طويلة كي يصل الى المدرسة, وهذا ساهم في خفض مستوى ونوعية الحياة لديهم , ومن خلال الدراسة الميدانية تم ملاحظة عدم استطاعة بعض الاسر على دفع تكاليف نقل أبنائهما الطلاب من المسكن الى المدرسة وبالعكس مما يجعلهم يقطعون مسافات طويلة مشياً على الاقدام, فضلاً عن عدم وجود خطوط النقل بالمركبات متحملين بذلك مشاق الطرق ولاسيما مع رداءة الطرق المؤدية اليها, وانخفضت نسبة الاسر المكتفية في الريف اذ بلغت (٣٣,٧%) من إجمالي الريف , فيما انخفض المؤشر في المناطق الريفية لتبلغ الاسر التي تعيش افضل حالياً نسبة (١٤,٦%) من اجمالي الريف .

الجدول (٤)

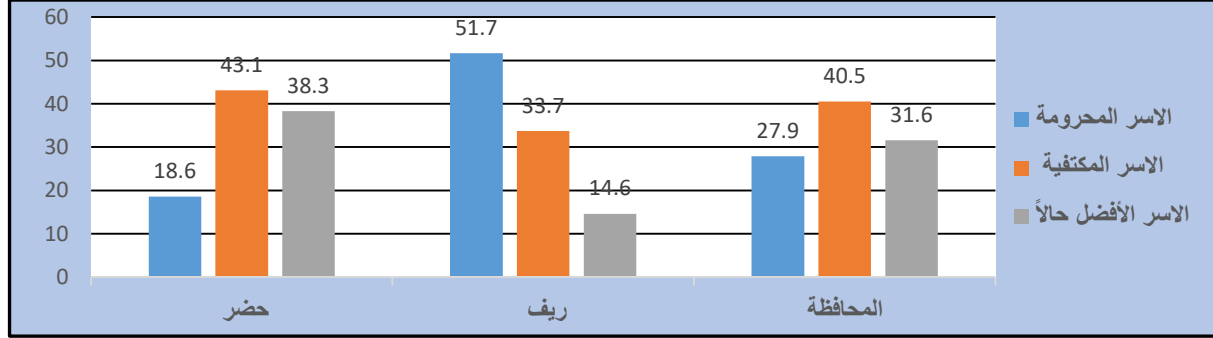
التوزيع النسبي لمؤشر وقت الوصول للمدرسة الابتدائية في محافظة ذي قار بحسب البيئة وعلى مستوى الوحدات الإدارية لسنة (٢٠٢٣)

الوحدات الادارية	الاسر محرومة			الاسر المكتفية			الاسر الافضل حالاً		
	مجموع	ريف	حضر	مجموع	ريف	حضر	مجموع	ريف	حضر
قضاء الناصرية	٢١.٥	٧٠.٠	١٧.٤	٤٣.٨	٣٠.٠	٤٤.٩	٣٤.٨	٠.٠	٣٧.٧
قضاء البطحاء	٢٩.١	٤٧.٤	١٩.٤	٣٨.٢	٣٦.٨	٣٨.٩	٣٢.٧	١٥.٨	٤١.٧
قضاء الرفاعي	٣٤.٨	٥٧.١	١٨.٤	٣٩.٤	٢٨.٦	٤٧.٤	٢٥.٨	١٤.٣	٣٤.٢
قضاء سوق الشيوخ	٢٩.٦	٥٠.٩	٢٠.٩	٣٦.٧	٣٣.٣	٣٨.١	٣٣.٧	١٥.٨	٤١.٠
قضاء كرمة بني سعيد	٣٨.٩	٥٥.٠	١٨.٨	٣٠.٦	٢٥.٠	٣٧.٥	٣٠.٦	٢٠.٠	٤٣.٨
قضاء الجبايش	٢٣.٨	٥٤.٥	١٧.٣	٣٦.٥	٣٦.٤	٣٦.٥	٣٩.٧	٩.١	٤٦.٢
قضاء الشطرة	٢٦.٦	٥٢.٣	١٩.٦	٤٤.٠	٢٩.٥	٤٧.٩	٢٩.٥	١٨.٢	٣٢.٥
قضاء سيد دخيل	٣٢.٢	٣٨.٧	٢٥.٠	٤٩.٢	٥٤.٨	٤٢.٩	١٨.٦	٦.٥	٣٢.١
قضاء الدواية	٣٤.٦	٥٤.٣	١٩.٦	٣٧.٠	٣٤.٣	٣٩.١	٢٨.٤	١١.٤	٤١.٣
قضاء الاصلاح	٣٠.٠	٤٥.٥	١٧.٩	٣٦.٠	٣٦.٤	٣٥.٧	٣٤.٠	١٨.٢	٤٦.٤
قضاء قلعة سكر	٢٢.٦	٣٧.١	١٣.٨	٤٥.٧	٤٦.٦	٤٦.٦	٣١.٢	١٧.١	٣٩.٧
قضاء الفهود	٣١.٥	٤٣.٨	٢٦.٣	٣٣.٣	٣١.٣	٣٤.٢	٣٥.٢	٢٥.٠	٣٩.٥
قضاء الغراف	٣١.١	٥٢.١	١٢.٧	٣٩.٨	٣١.٣	٤٧.٣	٢٩.١	١٦.٧	٤٠.٠
قضاء النصر	٣٥.٩	٥٥.٦	٢٣.٢	٣٠.٦	٤١.١	٤١.١	٢٧.٢	١٣.٩	٣٥.٧
قضاء الفجر	٢٨.٦	٤٤.٠	١٨.٤	٣٦.٠	٣٩.٥	٣٩.٥	٣٣.٣	٢٠.٠	٤٢.١
المحافظة	٢٧.٩	٥١.٧	١٨.٦	٤٣.١	٣٣.٧	٤٣.١	٣١.٦	١٤.٦	٣٨.٣

المصدر : عمل الباحث بالاعتماد على ملحق (٣) .

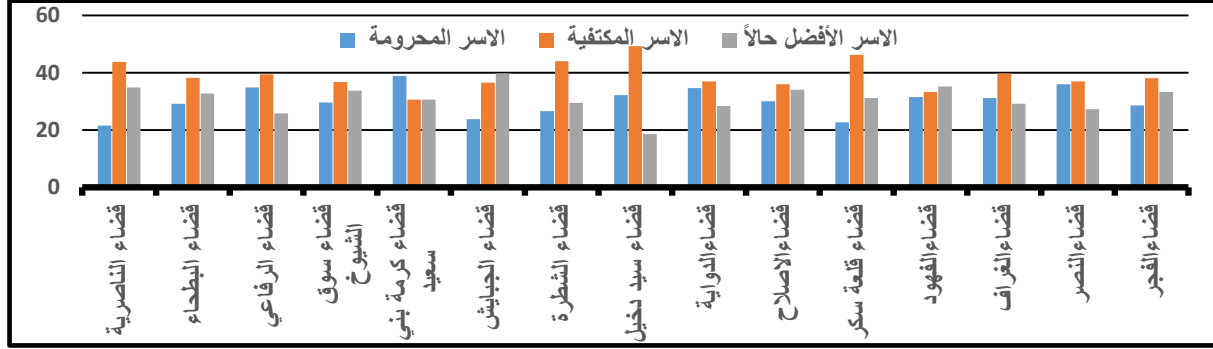
مؤشرات حرمان السكان لميدان التعليم في محافظة ذي قار لسنة ٢٠٢٣

الشكل (٤) التوزيع النسبي لمؤشر وقت الوصول للمدرسة الابتدائية في محافظة ذي قار بحسب البيئة لسنة (٢٠٢٣)



المصدر: عمل الباحث بالاعتماد على جدول (٤).

شكل (٥) التوزيع النسبي لمؤشر وقت الوصول للمدرسة الابتدائية في محافظة ذي قار على مستوى الوحدات الإدارية لسنة (٢٠٢٣)



المصدر: عمل الباحث بالاعتماد على جدول (٤).

اما على مستوى الوحدات الإدارية فيوضح الجدول (٤) والشكل (٥) توزيع مستويات الحرمان لكل وحدة إدارية وعلى النحو الآتي , فعلى مستوى قضاء الناصرية, جاءت في المرتبة الأولى الاسر المكتفية بنسبة بلغت (٤٣,٨%) من اجمالي القضاء , واحتلت المرتبة الثانية الاسر الأفضل حالا بنسبة بلغت (٣٤,٨%) من اجمالي القضاء , فيما جاءت الاسر المحرومة في المرتبة الأخيرة بنسبة بلغت (٢١,٥%) من اجمالي القضاء . اما قضاء البطحاء , جاءت في المرتبة الأولى الاسر المكتفية بنسبة (٣٨,٢%) من اجمالي القضاء , وجاء في المرتبة الثانية الاسر الأفضل حالا بنسبة بلغت (٣٢,٧%) من اجمالي القضاء , فيما جاءت الاسر المحرومة في المرتبة الأخيرة بنسبة بلغت (٢٩,١%) من اجمالي القضاء . فيما سجل قضاء الرفاعي المرتبة الأولى للاسر المكتفية بنسبة بلغت (٣٩,٤%) من اجمالي القضاء , واحتلت المرتبة الثانية الاسر المحرومة بنسبة بلغت (٣٤,٨%) من اجمالي القضاء , فيما جاءت الاسر الأفضل حالاً في المرتبة الأخيرة بنسبة بلغت (٢٥,٨%) من اجمالي القضاء , اما قضاء سوق الشيوخ سجلت المرتبة الأولى للاسر المكتفية بنسبة بلغت (٣٦,٧%) من اجمالي القضاء , واحتلت المرتبة الثانية الاسر الأفضل حالا بنسبة بلغت (٣٣,٧%) من اجمالي القضاء , فيما جاءت الاسر المحرومة في المرتبة الأخيرة بنسبة بلغت (٢٩,٦%) من اجمالي القضاء . وجاء قضاء كرمة بني سعيد ليسجل المرتبة الأولى للأسر المحرومة بنسبة بلغت (٣٨,٩%) من اجمالي القضاء , واحتلت المرتبة الثانية الاسر المكتفية متساوياً مع الاسر الأفضل حالاً في بنسبة بلغت (٣٠,٦%) من اجمالي القضاء , فيما جاء قضاء الجبايش ليسجل المرتبة الأولى للاسر الأفضل حالا بنسبة بلغت (٣٩,٧%) من اجمالي القضاء , واحتلت المرتبة الثانية الاسر المكتفية بنسبة بلغت (٣٦,٥%) من اجمالي القضاء , فيما جاءت الاسر المحرومة في المرتبة الأخيرة بنسبة بلغت (٢٣,٨%) من اجمالي القضاء . اما قضاء الشطرة . جاءت في المرتبة الأولى

الاسر المكتفية بنسبة بلغت (٤٤,٠%) من اجمالي القضاء , واحتلت المرتبة الثانية الاسر الأفضل حالا بنسبة بلغت (٢٩,٥%) من اجمالي القضاء , فيما جاءت الاسر المحرومة في المرتبة الأخيرة بنسبة بلغت (٢٦,٦%) من اجمالي القضاء . اما قضاء سيد دخيل جاءت في المرتبة الأولى الاسر المكتفية بنسبة بلغت (٤٩,٢%) من اجمالي القضاء , واحتلت المرتبة الثانية الاسر المحرومة بنسبة بلغت (٣٢,٢%) من اجمالي القضاء , فيما جاءت الاسر الأفضل حالا في المرتبة الأخيرة بنسبة بلغت (١٨,٦%) من اجمالي القضاء . فيما سجل قضاء الدواية المرتبة الأولى للاسر المكتفية بنسبة بلغت (٣٧,٠%) من اجمالي القضاء , واحتلت المرتبة الثانية الاسر المحرومة بنسبة بلغت (٣٤,٦%) من اجمالي القضاء , فيما جاءت الاسر الأفضل حالا في المرتبة الأخيرة بنسبة بلغت (٢٨,٤%) من اجمالي القضاء . اما قضاء الإصلاح جاءت في المرتبة الأولى الاسر المكتفية بنسبة بلغت (٣٦,٠%) من اجمالي القضاء , واحتلت المرتبة الثانية الاسر الأفضل حالا بنسبة بلغت (٣٤,٠%) من اجمالي القضاء , فيما جاءت الاسر المكتفية بنسبة بلغت (٤٦,٢%) من اجمالي القضاء , واحتلت المرتبة الثانية الاسر الأفضل حالا بنسبة بلغت (٣١,٢%) من اجمالي القضاء , فيما جاءت الاسر المحرومة في المرتبة الأخيرة بنسبة بلغت (٢٢,٦%) من اجمالي القضاء . اما قضاء الفهود جاءت في المرتبة الأولى الاسر الأفضل حالا بنسبة بلغت (٣٥,٢%) من اجمالي القضاء , واحتلت المرتبة الثانية الاسر الأفضل حالا بنسبة بلغت (٣٣,٣%) من اجمالي القضاء , فيما جاءت الاسر المكتفية في المرتبة الأخيرة بنسبة بلغت (٣١,٥%) من اجمالي القضاء . اما قضاء الغراف : جاءت في المرتبة الأولى الاسر المكتفية بنسبة بلغت (٣٩,٨%) من اجمالي القضاء , واحتلت المرتبة الثانية الاسر المحرومة بنسبة بلغت (٣٢,١%) من اجمالي القضاء , فيما جاءت الاسر الأفضل حالا في المرتبة الأخيرة بنسبة بلغت (٢٩,١%) من اجمالي القضاء . اما قضاء النصر جاءت في المرتبة الأولى الاسر المكتفية بنسبة بلغت(٣٧,٠%) من اجمالي القضاء , واحتلت المرتبة الثانية الاسر المحرومة بنسبة بلغت (٣٥,٩%) من اجمالي القضاء , فيما جاءت الاسر الأفضل حالا في المرتبة الأخيرة بنسبة بلغت (٢٧,٢%) من اجمالي القضاء . اما قضاء الفجر جاءت في المرتبة الأولى الاسر المكتفية بنسبة بلغت (٣٨,١%) من اجمالي القضاء , واحتلت المرتبة الثانية الاسر الافضل الحال بنسبة بلغت (٣٣,٣%) من اجمالي القضاء , فيما جاءت الاسر المحرومة في المرتبة الأخيرة بنسبة بلغت (٢٨,٦%) من اجمالي القضاء .

٤- مؤشر وقت الوصول الى المدرسة الثانوية:

يعتمد هذا المؤشر على حساب مدة وصول الطلاب الى المدرسة تبعاً للمسافة التي يقطعها الطالب، ومن المعروف أن عدد المدارس الثانوي تكون أقل من المدارس الابتدائية مما يدفع الطالب الى قطع مسافة اطول كونه وصل الى مرحلة عمرية تؤهله لذلك، إذ تعد الاسرة محرومة اذ كان الوقت المستغرق للوصول الى المدرسة الثانوية اكثر من (٢٠ دقيقة) فأكثر، فيما تعد الاسرة مكتفية اذ كان وقت الوصول الى المدرسة يتراوح بين (١٥ - ١٩ دقيقة) , في حين تعد الاسرة أفضل حالا اذا كان الوقت المستغرق للوصول اقل من (١٥ دقيقة)^(٤).

ومن خلال معطيات الجدول (٦) والشكل (٦) وحسب التصنيف الثلاثي لهذا المؤشر يوضح مستوى الحرمان في المحافظة، اذ بلغت نسبة الحرمان (٢٩,٥%) من اجمالي الاسر , وسجلت الاسر المكتفية نسبة مرتفعة بلغت (٤٦,٠%) من اجمالي الاسر , اما بالنسبة التي تعيش مرحلة افضل حالاً سجلت نسبة(٢٤,٥%) من اجمالي الاسر .

مؤشرات حرمان السكان لميدان التعليم في محافظة ذي قار لسنة ٢٠٢٣

، أما على المستوى البيئي ، وعلى صعيد الحضرة، شكلت الاسر التي تعاني الحرمان في الحضرة نسبة بلغت (٢٨,٦%) من اجمالي الحضرة، فيما سجلت نسبة الاسر المكتفية بلغت (٤٠,٦%) من اجمالي الحضرة، اما بالنسبة للأسر الافضل حالاً سجلت الاسر الحضرية نسبة بلغت (٣٠,٨%) من اجمالي الحضرة.

الجدول (٦) التوزيع النسبي لمؤشرو وقت الوصول للمدرسة الثانوية في محافظة ذي قار وبحسب البيئة وعلى مستوى الوحدات الإدارية لسنة (٢٠٢٣)

الوحدات الادارية	الاسر المحرومة			الاسر المكتفية			الاسر الافضل حالاً		
	مجموع	ريف	حضر	مجموع	ريف	حضر	مجموع	ريف	حضر
قضاء الناصرية	١٦.٨	٢٢.٥	١٦.٣	٥٥.٩	٧٧.٥	٥٤.٠	٢٧.٣	٠.٠	٢٩.٧
قضاء البطحاء	٣٨.٢	٣١.٦	٤١.٧	٥٢.٧	٦٣.٢	٤٧.٢	٩.١	٥.٣	١١.١
قضاء الرفاعي	٣٤.١	٢٨.٦	٣٨.٢	٥٠.٨	٦٢.٥	٤٢.١	١٥.٢	٨.٩	١٩.٧
قضاء سوق الشيوخ	٢٩.٦	٣٣.٣	٢٨.١	٣٨.٨	٥٦.١	٣١.٧	٣١.٦	١٠.٥	٤٠.٣
قضاء كرمة بني سعيد	٣٤.٧	٢٥.٠	٤٦.٩	٥١.٤	٦٥.٠	٣٤.٤	١٣.٩	١٠.٠	١٨.٨
قضاء الجبايش	٢٢.٢	٢٧.٣	٢١.٢	٣١.٧	٦٣.٦	٢٥.٠	٤٦.٠	٩.١	٥٣.٨
قضاء الشطرة	٢٦.٦	٣٤.١	٢٤.٥	٤١.٥	٥٦.٨	٣٧.٤	٣١.٩	٩.١	٣٨.٠
قضاء سيد دخيل	٥٠.٨	٤٨.٤	٥٣.٦	٣٩.٠	٤٨.٤	٢٨.٦	١٠.٢	٣.٢	١٧.٩
قضاء الدواية	٤٠.٧	٣١.٤	٤٧.٨	٤٢.٠	٦٠.٠	٢٨.٣	١٧.٣	٨.٦	٢٣.٩
قضاء الاصلاح	٣٩.٨	٤٢.٩	٣٧.٩	٣٧.٦	٤٨.٦	٣١.٠	٢٢.٦	٨.٦	٣١.٠
قضاء قلعة سكر	٤٠.٠	٢٧.٣	٥٠.٠	٤٠.٠	٦٣.٦	٢١.٤	٢٠.٠	٩.١	٢٨.٦
قضاء الفهود	٣١.٥	٢٥.٠	٣٤.٢	٣٣.٣	٥٦.٣	٢٣.٧	٣٥.٢	١٨.٨	٤٢.١
قضاء الغراف	٣٩.٨	٣٣.٣	٤٥.٥	٤٠.٨	٥٨.٣	٢٥.٥	١٩.٤	٨.٣	٢٩.١
قضاء النصر	٣٧.٠	٣٠.٦	٤١.١	٤٤.٦	٥٨.٣	٣٥.٧	١٨.٥	١١.١	٢٣.٢
قضاء الفجر	٣٨.١	٢٨.٠	٤٤.٧	٤٧.٦	٦٤.٠	٣٦.٨	١٤.٣	٨.٠	١٨.٤
المحافظة	٢٩.٥	٣١.٧	٢٨.٦	٤٦.٠	٦٠.٠	٤٠.٦	٢٤.٥	٨.٣	٣٠.٨

المصدر : عمل الباحث بالاعتماد على ملحق (٥) .

الشكل (٦)

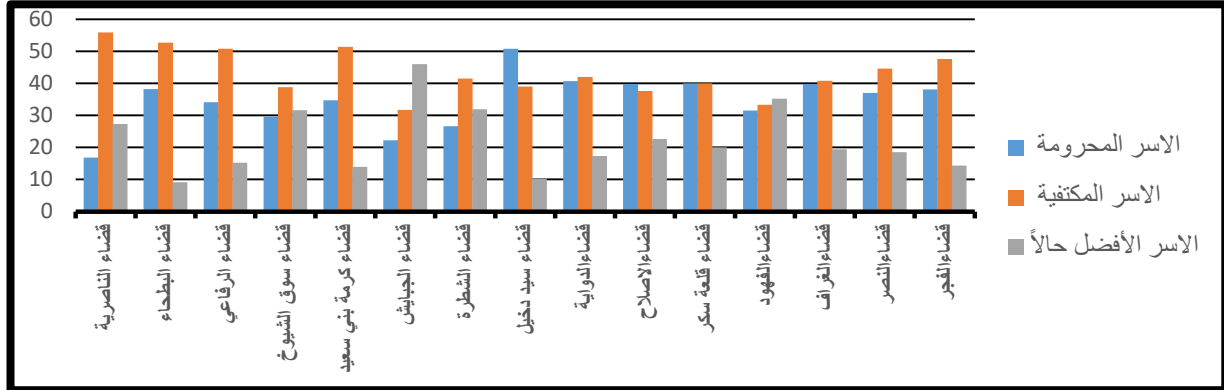
التوزيع النسبي لمؤشر وقت الوصول للمدرسة الثانوية في محافظة ذي قار بحسب البيئة لسنة (٢٠٢٣)



المصدر: عمل الباحث بالاعتماد على جدول (٦) .

الشكل (٧)

التوزيع النسبي لمؤشرو وقت الوصول للمدرسة الثانوية في محافظة ذي قار على مستوى الوحدات الإدارية لسنة (٢٠٢٣)



المصدر : عمل الباحث بالاعتماد على جدول () .

اما على صعيد الريف بلغت نسبة الاسر التي تعاني الحرمان في الريف (٣١.٧%) من اجمالي الريف, فيما سجلت الاسر المكتفية في المناطق الريفية نسبة مرتفعة بلغت (٦٠.٠%) من اجمالي الريف , في حين شهدت الاسر الريفية انخفاضا كبيرا لتسجل نسبة (٨.٣%) من اجمالي الريف .

اما على مستوى الوحدات الإدارية فيوضح الجدول (٦) والشكل (٧) تباين هذا المؤشر بحسب لكل وحدة إدارية وعلى النحو الآتي ففي قضاء الناصرية, جاءت في المرتبة الأولى الاسر المكتفية بنسبة بلغت (٥٥,٩%) من اجمالي القضاء , واحتلت المرتبة الثانية الاسر الأفضل حالا بنسبة بلغت (٢٧,٣%) من اجمالي القضاء , فيما جاءت الاسر المحرومة في المرتبة الأخيرة بنسبة بلغت (١٦,٨%) من اجمالي القضاء .اما قضاء البطحاء, جاءت في المرتبة الأولى الاسر المكتفية بنسبة (٥٢,٧%) وجاء في المرتبة الثانية الاسر المحرومة بنسبة بلغت (٣٨,٢%) من اجمالي القضاء , فيما جاءت الاسر الأفضل حالا في المرتبة الأخيرة بنسبة بلغت (٩,١%) من اجمالي القضاء. اما قضاء الرفاعي جاءت في المرتبة الأولى الاسر المكتفية بنسبة بلغت (٥٠,٨%) من اجمالي القضاء , واحتلت المرتبة الثانية الاسر المحرومة بنسبة بلغت (٣٤,١%) من اجمالي القضاء , فيما جاءت الاسر الأفضل حالا في المرتبة الأخيرة بنسبة بلغت (١٥,٢%) من اجمالي القضاء . اما قضاء سوق الشيوخ جاءت في المرتبة الأولى الاسر المكتفية بنسبة بلغت (٣٨,٨%) من اجمالي القضاء , واحتلت المرتبة الثانية الاسر الأفضل حالا بنسبة بلغت (٣١,٦%) من اجمالي القضاء , فيما جاءت الاسر المحرومة في المرتبة الأخيرة بنسبة بلغت (٢٩,٦%) من اجمالي القضاء . وجاء قضاء كرمة بني سعيد ليسجل المرتبة الأولى الاسر المكتفية بنسبة بلغت (٥١,٤%) من اجمالي القضاء , واحتلت المرتبة الثانية الاسر المحرومة في بنسبة بلغت (٣٤,٧%) من اجمالي القضاء , وجاءت في المرتبة الأخيرة الاسر الأفضل حالا بنسبة بلغت (١٣,٩%) من اجمالي القضاء . فيما جاء قضاء الجبايش ليسجل المرتبة الأولى للاسر الأفضل حالا بنسبة بلغت (٤٦,٠%) من اجمالي القضاء , واحتلت المرتبة الثانية الاسر المكتفية بنسبة بلغت (٣١,٧%) من اجمالي القضاء , فيما جاءت الاسر المحرومة في المرتبة الأخيرة بنسبة بلغت (٢٢,٢%) من اجمالي القضاء .اما قضاء الشطرة جاءت في المرتبة الأولى الاسر المكتفية بنسبة بلغت (٤١,٥%) من اجمالي القضاء , واحتلت المرتبة الثانية الاسر الأفضل حالا بنسبة بلغت (٣١,٩%) من اجمالي القضاء , فيما جاءت الاسر المحرومة في المرتبة الأخيرة بنسبة بلغت (٢٦,٦%) من اجمالي القضاء .

وسجل قضاء سيد دخيل المرتبة الأولى للاسر المحرومة بنسبة بلغت (٥٠,٨%) من اجمالي القضاء , واحتلت المرتبة الثانية الاسر المكتفية بنسبة بلغت (٣٩,٠%) من اجمالي القضاء , فيما جاءت الاسر الافضل حالاً في المرتبة الأخيرة بنسبة بلغت (١٠,٢%) من اجمالي القضاء , فيما سجل قضاء الدواية المرتبة الأولى للاسر المكتفية بنسبة بلغت (٤٢,٠%) من اجمالي القضاء , واحتلت المرتبة الثانية الاسر المحرومة بنسبة بلغت (٤٠,٧%) من اجمالي القضاء , فيما جاءت الاسر الأفضل حالاً في المرتبة الأخيرة بنسبة بلغت (١٧,٣%) من اجمالي القضاء . اما قضاء الإصلاح جاءت في المرتبة الأولى الاسر المحرومة بنسبة بلغت (٣٩,٨%) من اجمالي القضاء , واحتلت المرتبة الثانية الاسر المكتفية بنسبة بلغت (٣٧,٦%) من اجمالي القضاء , فيما جاءت الاسر الأفضل حالاً في المرتبة الأخيرة بنسبة بلغت (٢٢,٦%) من اجمالي القضاء , اما قضاء قلعة سكر جاءت في المراتب الأولى الاسر المحرومة و الاسر المكتفية بنسبة بلغت (٤٠,٠% %٤٠,٠%) من اجمالي القضاء , فيما جاءت الاسر الأفضل حالاً في المرتبة الأخيرة بنسبة بلغت (٢٠,٠%) من اجمالي القضاء . اما قضاء الفهود جاءت في المرتبة الأولى الاسر الأفضل حالاً بنسبة بلغت (٣٥,٢%) من اجمالي القضاء , واحتلت المرتبة الثانية الاسر المكتفية بنسبة بلغت (٣٣,٣%) من اجمالي القضاء , فيما جاءت الاسر المحرومة في المرتبة الأخيرة بنسبة بلغت (٣١,٥%) من اجمالي القضاء , اما قضاء الغراف جاءت في المرتبة الأولى الاسر المكتفية بنسبة بلغت (٤٠,٨%) من اجمالي القضاء , واحتلت المرتبة الثانية الاسر المحرومة بنسبة بلغت (٣٩,٨%) من اجمالي القضاء , فيما جاءت الاسر الأفضل حالاً في المرتبة الأخيرة بنسبة بلغت (١٩,٤%) من اجمالي القضاء . اما قضاء النصر جاءت في المرتبة الأولى الاسر المكتفية بنسبة بلغت (٤٤,٦%) من اجمالي القضاء , واحتلت المرتبة الثانية الاسر المحرومة بنسبة بلغت (٣٧,٠%) من اجمالي القضاء , فيما جاءت الاسر الأفضل حالاً في المرتبة الأخيرة بنسبة بلغت (١٨,٥%) من اجمالي القضاء , اما قضاء الفجر جاءت في المرتبة الأولى الاسر المكتفية بنسبة بلغت (٤٧,٦%) من اجمالي القضاء , واحتلت المرتبة الثانية الاسر المحرومة بنسبة بلغت (٣٨,١%) من اجمالي القضاء , فيما جاءت الأفضل حالاً في المرتبة الأخيرة بنسبة بلغت (١٤,٣%) من اجمالي القضاء .

٥- مؤشر مدى الرضا عن مستوى التعليم :صاحبت العملية التعليمية الكثير من الصعوبات والعراقيل التي تزامنت مع ارتفاع أعداد الملتحقين في الدراسة سواء أكان في المراحل الابتدائية أم الثانوية، نتيجة ارتفاع معدلات النمو السكاني وادراك الأسر أهمية التعليم^(٥)، من هذه العوائق هو وجود عجز في أعداد المدارس التي أضحت لا تتناسب مع تزايد أعداد الطلبة الملتحقين وارتفاع نسبة الاشغال منهم في الشعبة الواحدة التي تصل الى أكثر من (٤٠) طالباً / طالبة للعديد من المدارس، ولاسيما في الابتدائية مما دفع الى وجود الدوام الازدواجي الثنائي أو الثلاثي^(٦)، وبذلك ارتفع مستوى الحرمان للطلبة من التمتع بمستوى تعليم يرتقي بإمكانيات المجتمع، كما تدنى مستوى الخدمات المقدمة من ساحات مخصصة للرياضة والترفيه لضيق المساحة المخصصة، مع تهاك الأبنية المدرسية وقدمها، مما جعل مستوى نوعية الحياة المرتبطة بميدان التعليم منخفضة^(٧) .

يوضح الجدول (٧) والشكل (٨) مستوى الحرمان في منطقة الدراسة التي شهدت ارتفاع نسبة الحرمان , إذ بلغت (٤٦.١%) من اجمالي الاسر , فيما سجلت الاسر المكتفية نسبة بلغت (٣٣.٤%) من اجمالي الاسر , أما الاسر التي تعيش افضل حالاً فانخفضت لتبلغ نسبتها (٢٠.٥%) من اجمالي الاسر .

مؤشرات حرمان السكان لميدان التعليم في محافظة ذي قار لسنة ٢٠٢٣

الجدول (٧)

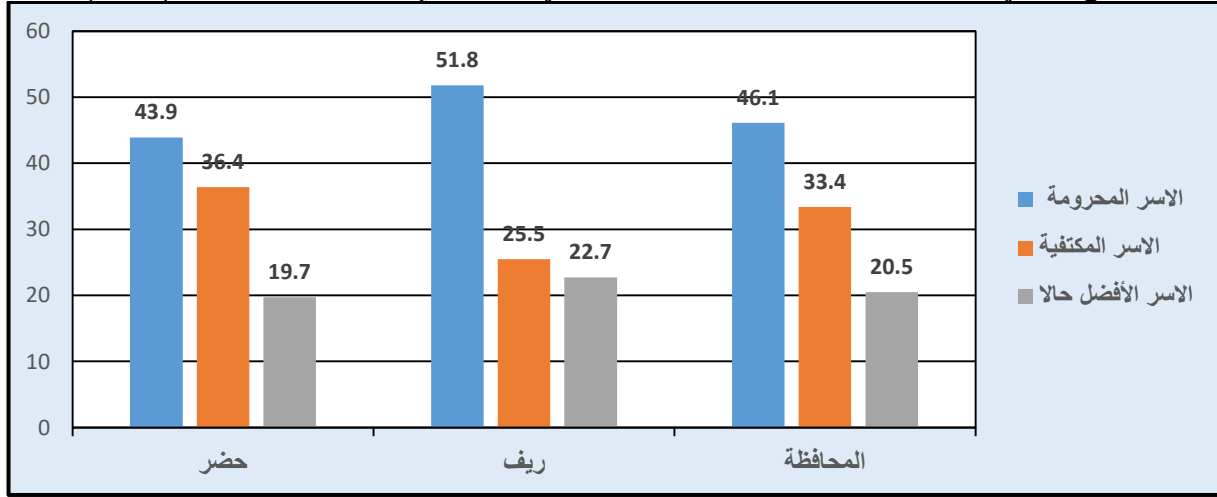
التوزيع النسبي لمؤشر مدى الرضا عن الخدمات التعليمية في محافظة ذي قار بحسب البيئة وعلى مستوى الوحدات الإدارية لسنة (٢٠٢٣)

الوحدات الادارية	الاسر المحرومة			الاسر المكتفية			الاسر الافضل حالاً		
	مجموع	ريف	حضر	مجموع	ريف	حضر	مجموع	ريف	حضر
قضاء الناصرية	٣٨.٥	٥٠.٠	٣٧.٥	٥٣.١	٣٧.٥	٥٤.٤	٨.٤	١٢.٥	٨.١
قضاء البطحاء	٤٣.٦	٣٦.٨	٤٧.٢	٢٩.١	٢١.١	٣٣.٣	٢٧.٣	٤٢.١	١٩.٤
قضاء الرفاعي	٤٥.٥	٥٠.٠	٤٢.١	٢٤.٢	٣٠.٤	١٩.٧	٣٠.٣	١٩.٦	٣٨.٢
قضاء سوق الشيوخ	٥٢.٠	٦٤.٩	٤٦.٨	٢١.٩	١٥.٨	٢٤.٥	٢٦.٠	١٩.٣	٢٨.٨
قضاء كرمة بني سعيد	٥٦.٩	٦٢.٥	٥٠.٠	٢٠.٨	٢٢.٥	١٨.٨	٢٢.٢	١٥.٠	٣١.٣
قضاء الجبايش	٤٦.٤	٣٦.٤	٤٦.٢	٢٧.٦	٢٧.٣	٢٨.٨	٢٦.٠	٣٦.٤	٢٥.٠
قضاء الشطرة	٥٠.٧	٥٢.٣	٥٠.٣	٣٠.٠	٢٢.٧	٣١.٩	١٩.٣	٢٥.٠	١٧.٨
قضاء سيد دخيل	٤٧.٥	٤٨.٤	٤٦.٤	٢٠.٣	١٩.٤	٢١.٤	٣٢.٢	٣٢.٣	٣٢.١
قضاء الدواية	٤٨.١	٤٢.٩	٥٢.٢	٢٤.٧	٢٠.٠	٢٨.٣	٢٧.٢	٣٧.١	١٩.٦
قضاء الاصلاح	٦٠.٠	٥٩.١	٦٠.٧	٢٤.٠	٢٧.٣	٢١.٤	١٦.٠	١٣.٦	١٧.٩
قضاء قلعة سكر	٤٠.٨	٦٠.٠	٢٩.٣	٢٦.٩	٢٥.٧	٢٧.٦	٣٢.٣	١٤.٣	٤٣.١
قضاء الفهود	٥٧.٤	٦٢.٥	٥٥.٣	٢٢.٢	١٨.٨	٢٣.٧	٢٠.٤	٢٥.٠	١٨.٤
قضاء الغراف	٤٦.٦	٤٧.٩	٤٥.٥	٢٢.٩	٢٢.٩	٣٢.٧	٢٥.٢	٢٩.٢	٢١.٨
قضاء النصر	٣٩.١	٣٦.١	٤١.١	٣٠.٥	٤١.٧	٢٣.٢	٣٠.٤	٢٢.٢	٣٥.٧
قضاء الفجر	٤٤.٤	٥٢.٠	٣٩.٥	٢٣.٨	٣٢.٠	١٨.٤	٣١.٧	١٦.٠	٤٢.١
المحافظة	٤٦.١	٥١.٨	٤٣.٩	٣٣.٤	٢٥.٥	٣٦.٤	٢٠.٥	٢٢.٧	١٩.٧

المصدر: عمل الباحث بالاعتماد على ملحق (٦).

الشكل (٨)

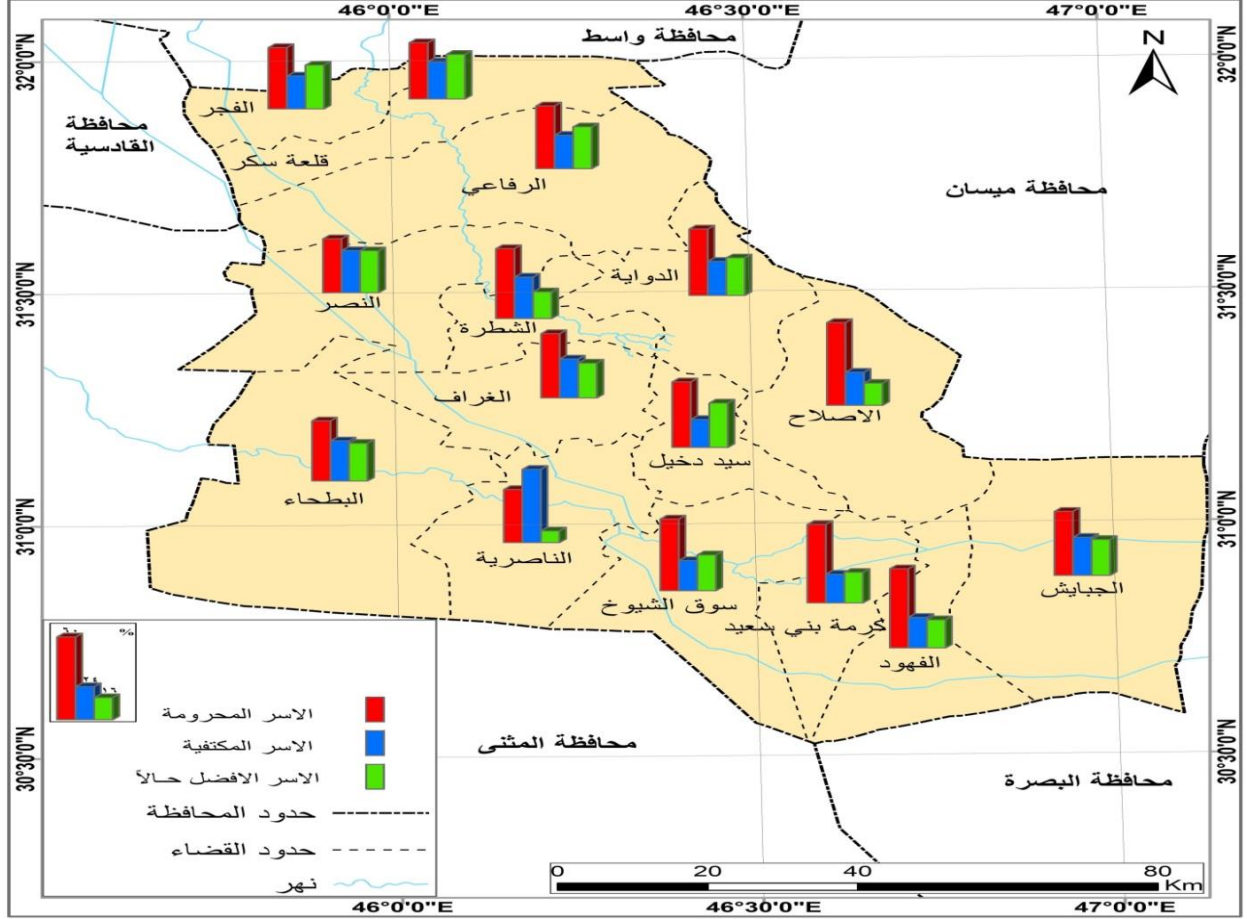
التوزيع النسبي لمؤشر مدى الرضا عن الخدمات التعليمية في محافظة ذي قار بحسب البيئة لسنة (٢٠٢٣).



المصدر: عمل الباحث بالاعتماد على جدول (٧).

الخريطة (٤)

التوزيع النسبي لمؤشر مدى الرضا عن الخدمات التعليمية في محافظة ذي قار على مستوى الوحدات الإدارية لسنة (٢٠٢٣)



المصدر : عمل الباحث بالاعتماد على جدول () .

اما على المستوى البيئي , وعلى صعيد الحضر , سجلت الاسر المحرومة في المناطق الحضرية نسبة بلغت (٤٣.٩%) من اجمالي الحضر , فيما بلغت الاسر المكتفية نسبة (٣٦.٤%) من اجمالي الحضر , سجلت الاسر الافضل حالاً في الحضر نسبة بلغت (١٩,٧%) من اجمالي الحضر .

اما على صعيد الريف فسجلت الاسر في المناطق الريفية نسبة مرتفعة من الحرمان بلغت (٥١.٨%) من اجمالي الريف , في حين انخفضت نسبة الاسر المكتفية في الريف الى (٢٥,٥%) من اجمالي الريف , اما بالنسبة للاسر التي تعيش أفضل حالاً لهذا المؤشر فبلغت نسبة (٢٠,٥%) من اجمالي الريف .

أما على مستوى الوحدات الإدارية فيظهر من خلال بيانات الجدول (٧) والخريطة (٤) التباين النسبي لهذا المؤشر بحسب كل وحدة إدارية وعلى النحو الآتي: ففي قضاء الناصرية, جاءت في المرتبة الأولى الاسر المكتفية بنسبة بلغت (٥٣,١%) من اجمالي القضاء , واحتلت المرتبة الثانية الاسر المحرومة بنسبة بلغت (٣٨,٥%) من اجمالي القضاء , فيما جاءت الاسر الأفضل حالاً في المرتبة الأخيرة بنسبة بلغت (٨,٤%) من اجمالي القضاء . اما قضاء البطحاء , جاءت في المرتبة الأولى الاسر المحرومة بنسبة (٤٣,٦%)

وجاءت في المرتبة الثانية الاسر المكتفية بنسبة بلغت (٢٩,١%) من اجمالي القضاء , فيما جاءت الاسر الأفضل حالاً في المرتبة الأخيرة بنسبة بلغت (٢٧,٣%) من اجمالي القضاء .

فيما سجل قضاء الرفاعي المرتبة الأولى للاسر المحرومة بنسبة بلغت (٤٥,٥%) من اجمالي القضاء , واحتل في المرتبة الثانية الاسر الأفضل حالاً بنسبة بلغت (٣٠,٣%) من اجمالي القضاء , فيما جاءت الاسر المكتفية في المرتبة الأخيرة بنسبة بلغت (٢٤,٢%) من اجمالي القضاء . اما قضاء سوق الشيوخ جاءت المرتبة الأولى للاسر المحرومة بنسبة بلغت (٥٢,٠%) من اجمالي القضاء , واحتلت المرتبة الثانية الاسر الأفضل حالاً بنسبة بلغت (٢٦,٠%) من اجمالي القضاء , فيما جاءت الاسر المكتفية في المرتبة الأخيرة بنسبة بلغت (٢١,٩%) من اجمالي القضاء . وجاء قضاء كرمة بني سعيد ليسجل المرتبة الأولى للاسر المحرومة بنسبة بلغت (٥٦,٩%) من اجمالي القضاء , واحتلت المرتبة الثانية الاسر الأفضل حالاً في بنسبة بلغت (٢٢,٢%) من اجمالي القضاء , وجاءت في المرتبة الأخيرة للاسر المكتفية بنسبة بلغت (٢٠,٨%) من اجمالي القضاء , فيما جاء قضاء الجبايش ليسجل المرتبة الأولى للاسر المحرومة بنسبة بلغت (٤٦,٤%) من اجمالي القضاء , واحتلت المرتبة الثانية الاسر المكتفية بنسبة بلغت (٢٧,٦%) من اجمالي القضاء , فيما جاءت الاسر الأفضل حالاً في المرتبة الأخيرة بنسبة بلغت (٢٦,٠%) من اجمالي القضاء . اما قضاء الشطرة جاءت المرتبة الأولى للاسر المحرومة بنسبة بلغت (٥٠,٧%) من اجمالي القضاء , واحتلت المرتبة الثانية الاسر المكتفية بنسبة بلغت (٣٠,٠%) من اجمالي القضاء , فيما جاءت الاسر الأفضل حالاً في المرتبة الأخيرة بنسبة بلغت (١٩,٣%) من اجمالي القضاء . وسجل قضاء سيد دخيل المرتبة الأولى للاسر المحرومة بنسبة بلغت (٤٧,٥%) من اجمالي القضاء , واحتلت المرتبة الثانية الاسر الأفضل حالاً بنسبة بلغت (٣٢,٢%) من اجمالي القضاء , فيما جاءت الاسر المحرومة في المرتبة الأخيرة بنسبة بلغت (٢٠,٣%) من اجمالي القضاء . فيما سجل قضاء الدواية المرتبة الأولى للاسر المحرومة بنسبة بلغت (٤٨,١%) من اجمالي القضاء , واحتلت المرتبة الثانية الاسر الأفضل حالاً بنسبة بلغت (٢٧,٢%) من اجمالي القضاء , فيما جاءت الاسر المكتفية في المرتبة الأخيرة بنسبة بلغت (٢٤,٧%) من اجمالي القضاء . اما قضاء الإصلاح , في المرتبة الأولى الاسر المحرومة بنسبة بلغت (٦٠,٠%) من اجمالي القضاء , واحتلت المرتبة الثانية الاسر المكتفية بنسبة بلغت (٢٤,٠%) من اجمالي القضاء , فيما جاءت الاسر الأفضل حالاً في المرتبة الأخيرة بنسبة بلغت (١٦,٠%) من اجمالي القضاء , اما قضاء قلعة سكر : جاءت في المرتبة الأولى الاسر المحرومة بنسبة بلغت (٤٠,٨%) من اجمالي القضاء , واحتلت المرتبة الثانية الاسر الأفضل حالاً بنفس بنسبة (٣٢,٣%) من اجمالي القضاء , فيما جاءت الاسر المكتفية في المرتبة الأخيرة بنسبة بلغت (٢٦,٩%) من اجمالي القضاء , اما قضاء الفهود : جاءت في المرتبة الأولى الاسر المحرومة بنسبة بلغت (٥٧,٤%) من اجمالي القضاء , واحتلت المرتبة الثانية الاسر المكتفية بنسبة بلغت (٢٢,٢%) من اجمالي القضاء , فيما جاءت الاسر الأفضل حالاً في المرتبة الأخيرة بنسبة بلغت (٢٠,٤%) من اجمالي القضاء . اما قضاء الغراف جاءت في المرتبة الأولى الاسر المحرومة بنسبة بلغت (٤٦,٦%) من اجمالي القضاء , واحتلت المرتبة الثانية الاسر المكتفية بنسبة بلغت (٢٨,٢%) من اجمالي القضاء , فيما جاءت الاسر الأفضل حالاً في المرتبة الأخيرة بنسبة بلغت (٢٥,٢%) من اجمالي القضاء , اما قضاء النصر: جاءت في المرتبة الأولى الاسر المحرومة بنسبة بلغت (٣٩,١%) من اجمالي القضاء , واحتلت المرتبة الثانية الاسر المكتفية بنسبة بلغت (٣٠,٥%) من اجمالي القضاء , فيما جاءت الاسر الأفضل حالاً في المرتبة الأخيرة بنسبة بلغت (٣٠,٤%) من اجمالي القضاء , اما قضاء الفجر جاءت في المرتبة الأولى الاسر المحرومة

بنسبة بلغت (٤٤,٤%) من اجمالي القضاء , واحتلت المرتبة الثانية الاسر الافضل حالاً بنسبة بلغت (٣١,٧%) من اجمالي القضاء , فيما جاءت المكتفية في المرتبة الأخيرة بنسبة بلغت (٢٣,٨%) من اجمالي القضاء .

مما تقدم ومن خلال المعطيات السابقة لمؤشرات ميدان التعليم يتضح انخفاض مستوى نوعية وجودة التعليم في منطقة الدراسة، نجد من الضروري وضع أولويات المعنيين في محافظة ذي قار لوضع الخطط المستقبلية في مجال التعليم وجعله من الأهداف الضرورية لتحقيقها وتمييزها في المستقبل، لما لها من أثر في رفع المستوى والواقع التنموي والأسري، لارتباطها بتوجهات الأسر مستقبلاً لتطوير واقع معيشتها، ولتحقيق مزيد من الرفاهية التي يصبو إليها الفرد والتي لا تتحقق إلا عن طريق تحسين نوعية الحياة وجعلها أكثر جودة.

نتائج البحث

- ١- وجود تباين مكاني في محافظة ذي قار وعلى مستوى وحداتها الادارية في نسب الحرمان ، ضمن دليل ميدان التعليم ومؤشراته
- ٢- بلغت نسبة الأسر التي تعاني من الحرمان المرتفع ضمن دليل ميدان التعليم في محافظة ذي قار (٣٣,٨%)، أما الأسر المكتفية فبلغت نسبتها (٣٥,٩%)، في حين بلغت نسبة الأسر الأفضل حالاً (٣٠,٣%)
- ٣- يوجد تباين في نسب الحرمان لسكان محافظة ذي قار ضمن مؤشرات ميدان التعليم ، فجاء مؤشر عدم الرضا عن خدمات التعليم بالمرتبة الأولى بنسبة (٤٦,١%) في حين جاء مؤشر الوصول الى المدرسة الابتدائية بالمرتبة الأخيرة بنسبة بلغت (٢٧,٩%)، وتراوحت نسب الحرمان في بقية المؤشرات بين النسب المذكورة.
- ٤- يوجد تباين في نسب الاسر المكتفية لسكان محافظة ذي قار ضمن مؤشرات ميدان التعليم ، فجاء مؤشر الوصول الى المدارس الثانوية بالمرتبة الأولى بنسبة (٤٦,٠%) في حين جاء مؤشر التحصيل الدراسي للبالغين بالمرتبة الأخيرة بنسبة بلغت (٢٦,٦%)، وتراوحت نسب الاكتفاء في بقية المؤشرات بين النسب المذكورة.
- ٥- يوجد تباين في نسب الحرمان لسكان محافظة ذي قار ضمن مؤشرات ميدان التعليم ، فجاء مؤشر متابعة الدراسة (٦-١٤) بالمرتبة الأولى بنسبة (٣٨,٣%) في حين جاء مؤشر عدم الرضا عن خدمات التعليم بالمرتبة الأخيرة بنسبة بلغت (٢٠,٥%)، وتراوحت نسب الأفضل حالاً في بقية المؤشرات بين النسب المذكورة.

ثانياً : المقترحات:

- ١- إن أهم خطوة في معالجة الحرمان من التعليم تبدأ من إجراء مسح إحصائي شامل للسكان من قبل وزارة التخطيط والمؤسسات القطاعية الأخرى ، لغرض توفير بيانات تفصيلية دقيقة عن السكان في جميع انحاء العراق بشكل عام، ومنطقة الدراسة بشكل خاص ، لكي تسهل عملية تشخيص الحرمان وأسبابه، ووضع الحلول المناسبة له.
- ٢- تفعيل برامج محو الأمية لتقليل نسب الأفراد الأميين في منطقة الدراسة ، كذلك تحفيز وتشجيع الأسر على إرسال أبنائهم إلى المدارس لرفع مستويات الالتحاق المدرسي، وتقليل المتسربين من المدارس.
- ٣- إطلاق برامج إعلامية توعوية توضح أهمية التعليم ودوره في بناء المستقبل لغرض تشكيل رأي عام يساهم في التشجيع على عدم ترك الدراسة.

- ٤- مضاعفة الإنفاق الحكومي على التعليم من خلال الاهتمام في بيئة المدرسة النوعية، ومعالجة مشكلة تردي أبنية المدارس، وعدم مطابقتها للمعايير المحلية والدولية.
- ٥- رفع المستوى المعاشي للأسر المنخفضة الدخل لمعالجة مشكلة عدم القدرة على توفير متطلبات الدراسة. وإعادة منحة الطلبة لطلاب المدارس والجامعات، لتحفيزهم على الاستمرار في الدراسة.

مؤشرات حرمان السكان لميدان التعليم في محافظة ذي قار لسنة ٢٠٢٣

وزارة التعليم العالي والبحث العلمي
جامعة البصرة / كلية التربية للعلوم الإنسانية

قسم الجغرافية/ دراسات العليا/ دكتوراه

م / استمارة استبانة

تحية طيبة:

يقوم طالب الدكتوراه (علاء شرجي هنيدي) بدراسة ميدانية لاطروحة الموسومة (التباين المكاني لنوعية حياة السكان في محافظة ذي قار) بإشراف الأستاذ المساعد الدكتور (أسامه حميد مجيد) ارجو التفضل بالاجابة على الأسئلة بشكل دقيق امام العلامة (□) او بحسب ما تقتضيه الاجابة, علماً ان الدراسة تستعمل لاغراض البحث العلمي وبدون ذكر اسماء وبسرية تامة شاكرين تعاونكم مع التقدير .

تعريف الاسرة : الزوج والزوجة والابناء الذين يسكنون وحدة سكنية واحدة .

المحافظة	القضاء	حضر	ريف	عدد الاسر في الوحدة السكنية	عدد الافراد في الاسرة
ذي قار					

١- جميع افراد الاسرة (بدون ذكر الاسماء من عمر ٦ سنوات فأكثر)

تسلسل	افراد العائلة	ذكر	انثى	العمر	نعم	كلا	امي	ابتدائية	ثانوي	دبلوم او بكالوريوس	دراسات عليا
١	رب الاسرة										
٢	الزوجة										
٣	الاول										
٤	الثاني										
٥	الثالث										
٦	الرابع										
٧	الخامس										
٨	السادس										
٩	السابع										

٢- كم يستغرق الوقت للوصول الى المدرسة بالدقائق مع ذكر الوسيلة :

الوسيلة	الوقت	نوع المدرسة
		ابتدائية
		ثانوية

٣- مدى الرضا عن الخدمات التعليمية : راضٍ جداً راضٍ نوعاً ما مقبول غير راضٍ
غير راضٍ مطلقاً

مؤشرات حرمان السكان لميدان التعليم في محافظة ذي قار لسنة ٢٠٢٣

ملحق (١) حجم العينة في منطقة الدراسة حسب الوحدات الإدارية

الوحدات الإدارية	عدد أسر الحضرة	حجم عينة الحضرة	عدد أسر الريف	حجم عينة الريف	عدد الاسر الكلي	حجم العينة الكلي
قضاء الناصرية	١٢٨٠٥٩	٤٥٧	٩٧٥٥	٣٥	١٣٧٨١٤	٤٩٢
قضاء البطحاء	٥٨٧٠	٢١	٣٧٢٩	١٤	١٠١٥٥	٣٥
قضاء الرفاعي	١٦٩٥٧	٦١	١٤١٦٠	٥١	٣١١١٧	١١٢
قضاء النصر	١١٦١٣	٤١	٨٥١١	٣١	٢٠١٢٤	٧٢
قضاء سوق الشيوخ	٣٤٧٢٥	١٢٤	١٤٧١١	٥٢	٤٩٤٣٦	١٧٦
قضاء كرمة بني سعيد	٤٨٣٦	١٧	٩٨٩٣	٣٥	١٤٧٢٩	٥٢
قضاء الشطرة	٤١٤٠٤	١٤٨	١٠٨٨٧	٣٩	٥٢٢٩١	١٨٧
قضاء الغراف	١١٠٣٦	٤٠	١٢٠٧٥	٤٣	٢٣١١١	٨٣
قضاء الدواية	٨٦٠٧	٣١	٨٢٨١	٣٠	١٦٨٨٨	٦١
قضاء قلعة سكر	١٢١٢٩	٤٣	٨٢٨٤	٣٠	٢٠٤١٣	٧٣
قضاء سيد دخيل	٣٤٨١	١٣	٧٣٥٣	٢٦	١٠٨٣٤	٣٨
قضاء الفجر	٦٥٢٩	٢٣	٥٥٦٢	٢٠	١٢٠٩١	٤٣
قضاء الاصلاح	٣٦٣١	١٣	٤٩٠٦	١٧	٨٥٣٧	٣٠
قضاء الفهود	٦٤٤١	٢٣	٣١٣٤	١١	٩٥٧٥	٣٤
قضاء الجبايش	١٠٣٢٨	٣٧	١٥٧٧	٦	١١٩٠٥	٤٣
المجموع	٣٠٥٦٤٦	١٠٩١	١٢٢٨١٨	٤٤٠	٤٢٨٤٦٤	١٥٣٢

المصدر : عمل الباحث بالاعتماد على دائرة إحصاء محافظة ذي قار لسنة ٢٠٢٣.

ملحق (٢) التوزيع العددي لمستوى التعليم لعمر (٦-٤ اسنة) بحسب الوحدات الإدارية في محافظة ذي قار لسنة (٢٠٢٣)

المؤشرات	غير ملتحق بالدراسة (لم يته الدراسة)			ملتحق حاليا بالدراسة		ابتدائية			المجموع الكلي	
	حضر	ريف	مجموع	ريف	مجموع	حضر	ريف	مجموع	حضر	ريف
قضاء الناصرية	٢١٨	٧١	٢٨٩	١٠٩	٥٠٦	٥١٥	٧٩	٥٩٤	١١٣٠	٢٥٩
قضاء البطحاء	٣١	٤٤	٧٥	٢٤	٦٢	٥٨	٣١	٨٩	١٢٧	٩٩
قضاء الرفاعي	٧٢	٧٥	١٤٧	٥٩	١٢٠	١٢٨	١١٣	٢٤١	٢٦١	٢٤٧
قضاء سوق الشيوخ	٦٩	١٠٣	١٧٢	١٠١	٣٠٨	١٦٣	٦٨	٢٣١	٤٣٩	٢٧٢
قضاء كرمة بني سعيد	٤٦	٤٩	٩٥	٥٢	٩١	٥٧	٤٢	٩٩	١٤٢	١٤٣
قضاء الجبايش	٦٢	٢٣	٨٥	٢٩	٩٩	٧١	٢٨	٩٩	٢٠٣	٨٠
قضاء الشطرة	٨١	٧٩	١٦٠	١٠٤	١٦٧	٢٠٨	٨٧	٢٩٥	٣٩٣	٢٢٩
قضاء سيد دخيل	٤٣	٦١	١٠٤	٣٤	٨٥	٣١	٤٣	٧٤	١٠٨	١٥٥
قضاء الدواية	٥٩	٥٦	١١٥	٨٣	١٥٠	٧١	٧٣	١٤٤	٢١٣	١٩٦
قضاء الاصلاح	٦٢	٤٧	١٠٩	٢٩	٥٣	٣١	٣٥	٦٦	١٢٢	١٠٦
قضاء قلعة سكر	٦١	٦٢	١٢٣	٦٤	١٢٢	٧١	٥٥	١٢٦	١٩٦	١٧٥
قضاء الفهود	٤٩	٢٧	٧٦	٣٧	٦٠	٦٠	٣٩	٩٩	١٤٦	٨٩
قضاء الغراف	٧٣	٦٨	١٤١	٧١	١٣٧	٦٩	٧٣	١٤٢	٢١٣	٢٠٧
قضاء النصر	٦٧	٥٩	١٢٦	٦٩	١٣٢	٨٤	٥٦	١٤٠	٢٢٠	١٧٨
قضاء الفجر	٤١	٣٩	٨٠	٥٣	٩٠	٣٩	٤٩	٨٨	١٣٣	١٢٥
المجموع	١٠٣٤	٨٦٣	١٨٩٧	١٣٥٦	٨٢٦	٢١٨٢	١٦٥٦	٢٥٢٧	٤٠٤٦	٢٥٦٠

المصدر : عمل الباحث بالاعتماد على استمارة استبيان لسنة ٢٠٢٣.

مؤشرات حرمان السكان لميدان التعليم في محافظة ذي قار لسنة ٢٠٢٣

ملحق (٣) التوزيع العددي (الأوزان الفعلية) لمستوى تعليم البالغين من (١٥ فاكتر) في محافظة ذي قار بحسب الوحدات الإدارية لسنة (٢٠٢٣)

المؤشرات	امي		يقرأ ويكتب		ابتدائية		مجموع		ثانوية		دبلوم		بكالوريوس		دراسات عليا		المجموع	
	ن.	ع.	ن.	ع.	ن.	ع.	ن.	ع.	ن.	ع.	ن.	ع.	ن.	ع.	ن.	ع.	ن.	ع.
قضاء الناصرية	٣٠	٢١	٢١	٢١	١٦	٤١	١٥	١٤٤	٢٥٤	١٠٧	٣٦١	٢٩	١٠	١٢١	٢٧	١٤	٠	٧٠٦
قضاء البطحاء	١٩	٩	١١	١١	١٠	١٥	٩	٧٣	٤٧	٢٤	٧١	٨	٥	٢٥	١١	٣	١	١٩٧
قضاء الرفاعي	٢٥	٨	١٣	١٦	٢٨	١١	١١	١٠١	٣٦	٩	٤٥	١٥	١٢	٥٦	١٦	٥	٢	٢٥٢
قضاء سوق الشيوخ	٢٨	٢١	١٧	٢٤	٣٦	٢٥	١٥١	٢٩	١٧	٤٦	٣٧	١٤	٨٨	٣٨	٦	٣	١٨٦	٣٨٣
قضاء كرمة بني سعيد	٧	١١	١١	١٥	٣٩	١٠	٩٣	٧٦	١٦	٩٢	١٥	٩	٦٠	٤	٢	٠	٢١٠	٢٧٥
قضاء الجبايش	١٠	٢٧	١٤	١٣	١٥	١٦	٩٥	١٥	١٣	٢٨	١٦	٨	٣٩	٢٢	٤	١	٩٠	٢١٣
قضاء الشطرة	٣٤	٢٥	٢٠	٢٣	٤٧	٢٩	١٧٨	٤٦	٢٤	٧٠	٢٥	١٥	١٠٤	٢٧	٩	١	١٨١	٤٢٩
قضاء سيد دخيل	١٠	١٤	٨	٩	٢٤	١٥	٨٠	١٩	١٥	٣٤	١٣	١١	٤٤	١٥	١	١	٨٥	١٩٩
قضاء الدواية	٢٣	١٥	١٢	١٨	٢٤	١٥	١٠٧	٣٢	٢٤	٥٦	١٨	١٩	٦٢	١٨	١	٠	١١٨	٢٨١
قضاء الإصلاح	١٢	١٢	٧	١٠	١٧	١٠	٦٨	٢٧	١٧	٤٤	٩	٦	٣٥	١٢	١	١	٦٤	١٧٦
قضاء قلعة سكر	١٥	١٦	١٦	١٩	٢١	٢١	١٠٨	٩٧	٣٥	١٣٢	١٢	٨	٣٥	١٧	٣	٠	٧٥	٣١٥
قضاء الفهود	٩	١٨	٦	١٤	٢٠	١٤	٨٨	٨	٥	١٣	١٢	١٣	٦٠	١٥	٣	٢	١٠٥	٢٠٦
قضاء الغراف	٢٤	٢١	١٥	٢٤	٢١	١٤	١١٩	٤٧	٣٠	٧٧	١١	٩	٣٨	٢٠	٢	١	٨١	٢٧٧
قضاء النصر	١٩	١٠	١٥	١٤	١٠	١٢	٨٠	٢٠	١٢	٣٢	١٦	٩	٢٣	٨	١	٠	٥٧	١٦٩
قضاء الفجر	١٥	١٨	١٢	١٤	٢٤	١٣	٩٦	٢١	١٩	٤٠	١٠	٧	٤٧	١٩	٢	٠	٨٥	٢٢١
المجموع	٢٨٠	٢٤٦	١٨٨	٢٣٩	٣٨٢	٢٣٦	١٥٨١	٧٧٤	٣٦٧	١١٤١	٢٤٦	١٥٥	٨٣٨	٢٦٩	٥٧	١٣	١٥٧٧	٤٢٩٠

المصدر : عمل الباحث بالاعتماد على استمارة استبيان لسنة ٢٠٢٣.

ملحق (٤) التوزيع العددي لمؤشر وقت الوصول للمدرسة الابتدائية في محافظة ذي قار بحسب الوحدات الإدارية لسنة (٢٠٢٣)

المؤشرات	٩-٥ دقائق		١٠-١٤ دقيقة		١٥ فاكتر		المجموع الكلي	
	حضر	ريف	حضر	ريف	حضر	ريف	حضر	ريف
قضاء الناصرية	١٧٨	٠	١٧٨	١٢	٢٢٤	٨٢	٤٧٢	٤٠
قضاء البطحاء	١٥	٣	١٨	٧	٢١	٧	٣٦	١٩
قضاء الرفاعي	٢٦	٨	٣٤	١٦	٥٢	١٤	٧٦	٥٦
قضاء سوق الشيوخ	٥٧	٩	٦٦	١٩	٧٢	٢٩	١٣٩	٥٧
قضاء كرمة بني سعيد	١٤	٨	٢٢	١٠	٢٢	٦	٣٢	٤٠
قضاء الجبايش	٢٤	١	٢٥	٤	٢٣	٩	٥٢	١١
قضاء الشطرة	٥٣	٨	٦١	١٣	٩١	٣٢	١٦٣	٤٤
قضاء سيد دخيل	٩	٢	١١	١٢	٢٩	٧	٢٨	٣١
قضاء الدواية	١٩	٤	٢٣	١٢	٣٠	٩	٤٦	٣٥
قضاء الإصلاح	١٣	٤	١٧	٨	١٨	٥	٢٨	٢٢
قضاء قلعة سكر	٢٣	٦	٢٩	١٦	٤٣	٨	٥٨	٣٥
قضاء الفهود	١٥	٤	١٩	١٣	١٨	٥	٣٨	١٦
قضاء الغراف	٢٢	٨	٣٠	١٥	٤١	٧	٥٥	٤٨
قضاء النصر	٢٠	٥	٢٥	١١	٣٤	١٣	٥٦	٣٦
قضاء الفجر	١٦	٥	٢١	٩	٢٤	٧	٣٨	٢٥
المجموع	٥٠٤	٧٥	٥٧٩	٥٦٨	٧٤٢	٢٤٥	١٣١٧	٥١٥

المصدر : عمل الباحث بالاعتماد على استمارة استبيان لسنة ٢٠٢٣.

ملحق (٥) التوزيع العددي والنسبي لمؤشر وقت الوصول للمدارس الثانوية في محافظة ذي قار بحسب الوحدات الإدارية لسنة (٢٠٢٣)

مؤشرات حرمان السكان لميدان التعليم في محافظة ذي قار لسنة ٢٠٢٣

٢٠ دقيقة فأكثر			١٥-١٩ دقيقة			١٤ دقيقة فأقل			المؤشرات
مجموع	ريف	حضر	مجموع	ريف	حضر	مجموع	ريف	حضر	الوحدات الإدارية
٨٦	٩	٧٧	٢٨٦	٣١	٢٥٥	١٤٠	٠	١٤٠	قضاء الناصرية
٢١	٦	١٥	٢٩	١٢	١٧	٥	١	٤	قضاء البطحاء
٤٥	١٦	٢٩	٦٧	٣٥	٣٢	٢٠	٥	١٥	قضاء الرفاعي
٥٨	١٩	٣٩	٧٦	٣٢	٤٤	٦٢	٦	٥٦	قضاء سوق الشيوخ
٢٥	١٠	١٥	٣٧	٢٦	١١	١٠	٤	٦	كرمة بني سعيد
١٤	٣	١١	٢٠	٧	١٣	٢٩	١	٢٨	قضاء الجبايش
٥٥	١٥	٤٠	٨٦	٢٥	٦١	٦٦	٤	٦٢	قضاء الشطرة
٣٠	١٥	١٥	٢٣	١٥	٨	٦	١	٥	قضاء سيد دخيل
٣٣	١١	٢٢	٣٤	٢١	١٣	١٤	٣	١١	قضاء الدواية
٢٧	١٥	٢٢	٣٥	١٧	١٨	٢١	٣	١٨	قضاء الإصلاح
٢٠	٦	١٤	٢٠	١٤	٦	١٠	٢	٨	قضاء قلعة سكر
١٧	٤	١٣	١٨	٩	٩	١٩	٣	١٦	قضاء الفهود
٤١	١٦	٢٥	٤٢	٢٨	١٤	٢٠	٤	١٦	قضاء الغراف
٣٤	١١	٢٣	٤١	٢١	٢٠	١٧	٤	١٣	قضاء النصر
٢٤	٧	١٧	٣٠	١٦	١٤	٩	٢	٧	قضاء الفجر
٥٤٠	١٦٣	٣٧٧	٨٤٤	٣٠٩	٥٣٥	٤٤٨	٤٣	٤٠٥	المجموع

المصدر: عمل الباحث الاعتماد على استمارة استبيان لسنة ٢٠٢٣ .

ملحق (٦) التوزيع العددي والنسبي لدرجة الرضا الخدمات التعليمية في محافظة ذي قار بحسب الوحدات الإدارية لسنة (٢٠٢٣)

المؤشرات			راض جداً			راض الى حد ما			مقبول			غير راض الى حد ما			غير راض مطلقا		
مجموع	ريف	حضر	مجموع	ريف	حضر	مجموع	ريف	حضر	مجموع	ريف	حضر	مجموع	ريف	حضر	مجموع	ريف	حضر
٤٣	٩	٣٤	١٥٤	١١	١٤٣	٢٧٢	١٥	٢٥٧	٢٦	٢	٢٤	١٧	٣	١٤	قضاء الناصرية		
٩	٠	٩	١٥	٧	٨	١٦	٤	١٢	٩	٢	٧	٦	٠	قضاء البطحاء			
٢٧	١٠	١٧	٣٣	١٨	١٥	٣٢	١٧	١٥	٢٧	٨	١٩	١٣	٣	١٠	قضاء الرفاعي		
٤٦	٢٠	٢٦	٥٦	١٧	٣٩	٤٣	٩	٣٤	٣٢	٨	٢٤	١٩	٣	١٦	قضاء سوق الشيوخ		
١٩	١٢	٧	٢٢	١٣	٩	١٥	٩	٦	١٠	٤	٦	٦	٢	٤	كرمة بني سعيد		
١١	٠	٩	١٩	٤	١٥	١٨	٣	١٥	٩	٢	٧	٨	٢	٦	قضاء الجبايش		
٥٠	١٣	٣٧	٥٥	١٠	٤٥	٦٢	١٠	٥٢	٢٤	٧	١٧	١٦	٤	١٢	قضاء الشطرة		
١٣	٧	٦	١٥	٨	٧	١٢	٦	٦	١٠	٥	٥	٩	٥	٤	قضاء سيد دخيل		
٢٠	٨	١٢	١٩	٧	١٢	٢٠	٧	١٣	١٦	١٠	٦	٦	٣	٣	قضاء الدواية		
١٢	٧	٥	١٨	٦	١٢	١٢	٦	٦	٥	٢	٣	٣	١	٢	قضاء الإصلاح		
١٣	١٠	٣	٣٥	١١	١٤	٢٥	٩	١٦	٢٠	٣	١٧	١٠	٢	٨	قضاء قلعة سكر		
١٦	٥	١١	١٥	٥	١٠	١٢	٣	٩	٥	١	٤	٦	٣	٣	قضاء الفهود		
٢٠	١١	٩	٢٨	١٢	١٦	٢٩	١١	١٨	١٧	٩	٨	٩	٥	٤	قضاء الغراف		
١٣	٤	٩	٢٣	٩	١٤	٢٨	١٥	١٣	١٥	٤	١١	١٣	٤	٩	قضاء النصر		
١١	٤	٧	١٧	٩	٨	١٥	٨	٧	١١	٢	٩	٩	٢	٧	قضاء الفجر		
٣٢٣	١٢٠	٢٠١	٥٢٤	١٤٧	٣٦٧	٦١١	١٣٢	٤٧٩	٢٢٦	٦٩	١٦٧	١٥٠	٤٨	١٠٢	المجموع		

المصدر: بالاعتماد على استمارة الاستبيان لسنة ٢٠٢٣ .

الهوامش :

- ١-سكينة جبهة فرج , دور التعليم في التنمية الاقتصادية في العراق للمدة (٢٠٠٤-٢٠١٥) , مجلة الاقتصادي الخليجي , العدد (٣٤) كانون الأول , ٢٠١٧ , ص ٩٠.
- ٢- جمهورية العراق , خارطة الحرمان للعام ومستويات المعيشية في العراق , مصدر سابق, جدول (٢-٣) , ص ١١.
- ٣- صلاح يعقوب ومحمد علي عثمان تطور التعليم في الريف والبادية, مجلة التربية الجديدة, مكتب اليونسكو للتربية في الدول العربية, عدد خاص ٥٥, عمان الأردن, ايار ١٩٩٥, ص ٦٧ .
- ٤- نيان نامق صابر , دور رياض الاطفال في التكيف المدرسي لدى تلاميذ الصف الاول الابتدائي , مجلة جامعة كركوك للدراسات الانسانية , المجلد ٣, العدد ٢, ٢٠٠٨, ص ١٧ .
- ٥- تحسين جاسم شنان , تقويم كفاءة الخدمات التعليمية والصحية والترفيهية في مدينة الناصرية , اطروحة دكتوراه , كلية التربية , جامعة البصرة , ٢٠١٠ , ص ٩٠ .
- ٦- مسح خارطة الحرمان ومستويات المعيشة في العراق , ٢٠٠٦, جدول (٢-٦), ص ٣٢٩ .
- ٧- مسح خارطة الحرمان ومستويات المعيشة في العراق, ٢٠٠٦ , مصدر سابق, جدول (٢-٦) , ص ٣٢٩ .

المصادر :

- ١- البطيحي , عبد الرزاق محمد, وآخرون الإحصاء الجغرافي, مطبعة جامعة بغداد , بغداد , ١٩٧٩.
 - ٢- شنان, تحسين جاسم , تقويم كفاءة الخدمات التعليمية والصحية والترفيهية في مدينة الناصرية , اطروحة دكتوراه , كلية التربية , جامعة البصرة , ٢٠١٠ .
 - ٣- صابر, نيان نامق , دور رياض الاطفال في التكيف المدرسي لدى تلاميذ الصف الاول الابتدائي , مجلة جامعة كركوك للدراسات الانسانية , المجلد ٣, العدد ٢, ٢٠٠٨.
 - ٤- فرج , سكينة جبهة, دور التعليم في التنمية الاقتصادية في العراق للمدة (٢٠٠٤-٢٠١٥) , مجلة الاقتصادي الخليجي , العدد (٣٤) كانون الأول , ٢٠١٧ .
 - ٥- يعقوب , عثمان, صلاح ومحمد علي , تطور التعليم في الريف والبادية, مجلة التربية الجديدة, مكتب اليونسكو للتربية في الدول العربية, عدد خاص ٥٥, عمان الأردن, ايار ١٩٩٥.
 - ٦- جمهورية العراق , خارطة الحرمان للعام ومستويات المعيشية في العراق , ٢٠٠٦, جدول (٢-٣).
- جمهورية العراق , مسح خارطة الحر